

PROGRAMA FSE - EOI

**NECESIDADES SECTORIALES DE
FORMACION PARA LA CREACION
DE EMPLEO EN LA
COMUNIDAD AUTONOMA DE
MADRID**

COMUNIDADES AUTONOMAS

SINTESIS

**ESCUELA DE ORGANIZACION INDUSTRIAL
M A D R I D**

1995

INDICE

1. DESCRIPCION DEL PROYECTO EN CURSO.	
ANTECEDENTES EN LA E.O.I.....	1
2. DIAGRAMA GENERAL DEL PROGRAMA.....	8
3. DESCRIPCION DE LAS ASISTENCIAS TECNICAS	9
4. DIAGRAMA GENERAL DE LAS ASISTENCIAS TECNICAS.....	10
5. ANALISIS SECTORIAL.....	11
5.1. Servicios a empresas	14
5.2. Comercio	20
5.3. Banca y seguros.....	27
5.4. Transporte.....	34
5.5. Construcción	41
5.6. Hostelería	48
5.7. Material electromecánico.....	55
5.8. Artes gráficas	62
5.9. Químico.....	69
5.10. Automoción	76
6. MODULOS DOCENTES.....	83
7. RESUMEN NUMERO DE ACCIONES	84

1. DESCRIPCIÓN DEL PROYECTO EN CURSO. ANTECEDENTES EN LA E.O.I.

Los cursos de Formación de Emprendedores y Plan Estratégico para el Desarrollo de PYMES, han tenido como finalidad permitir a los participantes la transformación de una idea de creación de empresa en un proyecto viable, para los primeros, y la realización de un plan estratégico a medio y corto plazo, para los segundos, a través de la formación y el asesoramiento.

Los programas de Formación de Emprendedores iniciaron su trayectoria en el año 1.989, como resultado de la colaboración de la EOI con el Gobierno Navarro. Estos surgen como una experiencia pionera, con el objeto de potenciar la actividad empresarial navarra. En esta primera edición participaron 19 emprendedores. En vista de los buenos resultados que se obtuvieron, antes de finalizar el año se iniciaron dos nuevos cursos en esta misma Comunidad. Desde entonces, y hasta la actualidad, solamente en esta región, se han realizado 10 ediciones de este Programa. Pero el hecho fundamental es que estos buenos resultados suscitaron, desde su inicio, el interés de otras regiones y Organismos.

Los primeros Organismos interesados en estos Programas, fueron el Instituto de la Mujer y el Instituto Nacional de Empleo. Decidieron desarrollar, a través de la impartición de estos Programas, un plan de formación del empresariado por toda España, de manera que se fomentara la creación de empresas viables. De forma paralela, se desarrollaron también los cursos para el Desarrollo de PYMES.

• **ACCIONES REALIZADAS**

Las colaboraciones llevadas a cabo, con las Comunidades Autónomas y otras Instituciones han supuesto la realización de las siguientes acciones para formación de Emprendedores/as y Desarrollo de PYMES.

Formación de Emprendedores:

	<i>Total</i>	<i>Porcentaje</i>
<i>Número de Cursos</i>	56	
<i>Número de Asistentes</i>	1.355	
<i>Número de Proyectos Desarrollados</i>	989	72%
<i>Número de Empresas Creadas</i>	464	34%
<i>Comunidades Autónomas involucradas</i>	9	34%

Plan Estratégico para el Desarrollo de PYMES:

	<i>Total</i>	<i>Porcentaje</i>
<i>Número de Cursos</i>	7	
<i>Número de Asistentes</i>	155	
<i>Número de Proyectos Desarrollados</i>	124	80%
<i>Comunidades Autónomas involucradas</i>	5	

• ***EXPANSION FUTURA DE LA ACCION***

A la vista de los resultados obtenidos en la acción descrita, la EOI ha considerado el interés y la oportunidad de dar una nueva dimensión al proyecto de formación de PYMES bajo los siguientes lineamientos.

- *Formación orientada a la creación de nuevo empleo, empresas y, en los casos necesarios, a mantenimiento del empleo actual.*
- *Alcance nacional, afectando a todas las Comunidades Autónomas.*
- *Dimensión estratégica con un horizonte de seis años y una penetración significativa en el tejido económico.*
- *Diversificación de las acciones buscando distintos colectivos.*

A efectos de conseguir tales objetivos se ha procedido al diseño de un Plan de alcance, que se ha presentado al Fondo Social Europeo, con el que existen ya desde hace años proyectos en común. Este Plan ha sido aprobado dentro del marco Comunitario como uno de los planes operativos importantes.

- ***RESUMEN DE ACCIONES 1994-1999.***

El conjunto de acciones para el periodo 1994-1999 contempla la realización de 536 cursos, con 12.865 participantes y 10.656 millones de pesetas de presupuestos, según el anexo adjunto.

Si extrapolamos indicativamente los resultados obtenidos en Madrid a esta acción global, podría pensarse en los siguientes órdenes de magnitud máximos para el conjunto de la acción:

<i>Total de participantes</i>	<i>12.200</i>
<i>Total Proyectos y Planes</i>	<i>9.471</i>
<i>Total empresas en marcha</i>	<i>8.895</i>
<i>Total creación de empleo directo</i>	<i>1.722</i>

El Plan presentado al Fondo Social Europeo contempla una importante aportación de éste, que, según se trate de Regiones Objetivo 1 ó 2, oscila entre el 45% y el 75%.

• ***ACCIONES DE LA ESCUELA DE ORGANIZACION INDUSTRIAL VINCULADAS A LAS AYUDAS DE LOS FONDOS ESTRUCTURALES PARA EL PERIODO 1994-1999***

1. Programa de Formación de Emprendedores (Creación de Empresas).

Dirigido a personas cuentan con una clara vocación empresarial y tienen una idea o proyecto para la creación de una empresa. Se realiza un estudio de viabilidad de la idea o negocio a desarrollar. La metodología es específica y muy probada, siendo clave el apoyo individualizado a cada uno de los participantes.

2. *Plan estratégico para el desarrollo de PYMES.*

Dirigido a empresarios y/o gerentes de PYMES en funcionamiento. El objetivo es realizar una revisión en profundidad de su empresa y establecer un plan estratégico que mejore su viabilidad.

Se cuenta con una serie de módulos que transmiten de forma práctica técnicas y enfoques en la gestión de empresa.

3. *Nuevas tecnologías para la Gestión Empresarial.*

Dirigido a jóvenes recién Licenciados que se encuentran en situación de desempleo. El objetivo es formarlos en las nuevas técnicas para la gestión de empresa. Se combina la formación teórica en materias-llave con la práctica a través del desarrollo aplicado de tres proyectos (creación de Empresas, Estrategia, Marketing).

4. *Gestión de Ocio y Tiempo Libre.*

Dirigido a licenciados en carreras de letras interesados en el sector del ocio en línea de incorporación profesional en el sector o bien de creación de su propia empresa. El objetivo es formar a los participantes en técnicas innovadoras dentro del sector del ocio. Se combina la impartición de módulos teóricos con la realización de proyectos o planes de ocio alternativo contando con el apoyo individualizado de profesores-consultores.

5. *Preparación práctica de Agentes de Desarrollo.*

Se trata de crear, a nivel local, dinamizadores de la promoción de nuevas empresas que, además de potenciar su desarrollo, proporcionan a éstas un apoyo y seguimiento posterior permanente.

6. *Programas de Asistencia Técnica para Emprendedores, Pymes y Plan Medioambiental.*

Instrumento orientado a la potenciación de los demás programas de fomento de las iniciativas empresariales.

7. *Capacitación de emprendedores y pequeños empresarios medioambientales.*

Preparación práctica de especialistas de gestión medioambiental específicamente entrenados para promover, estructurar y hacer el seguimiento de empresas desarrolladas en torno a nuevas oportunidades generadas por el medio ambiente (gestión de residuos, aprovechamiento de subproductos, envases ecológicos, logística de recuperación, cambio cultural medioambiental, etc.).

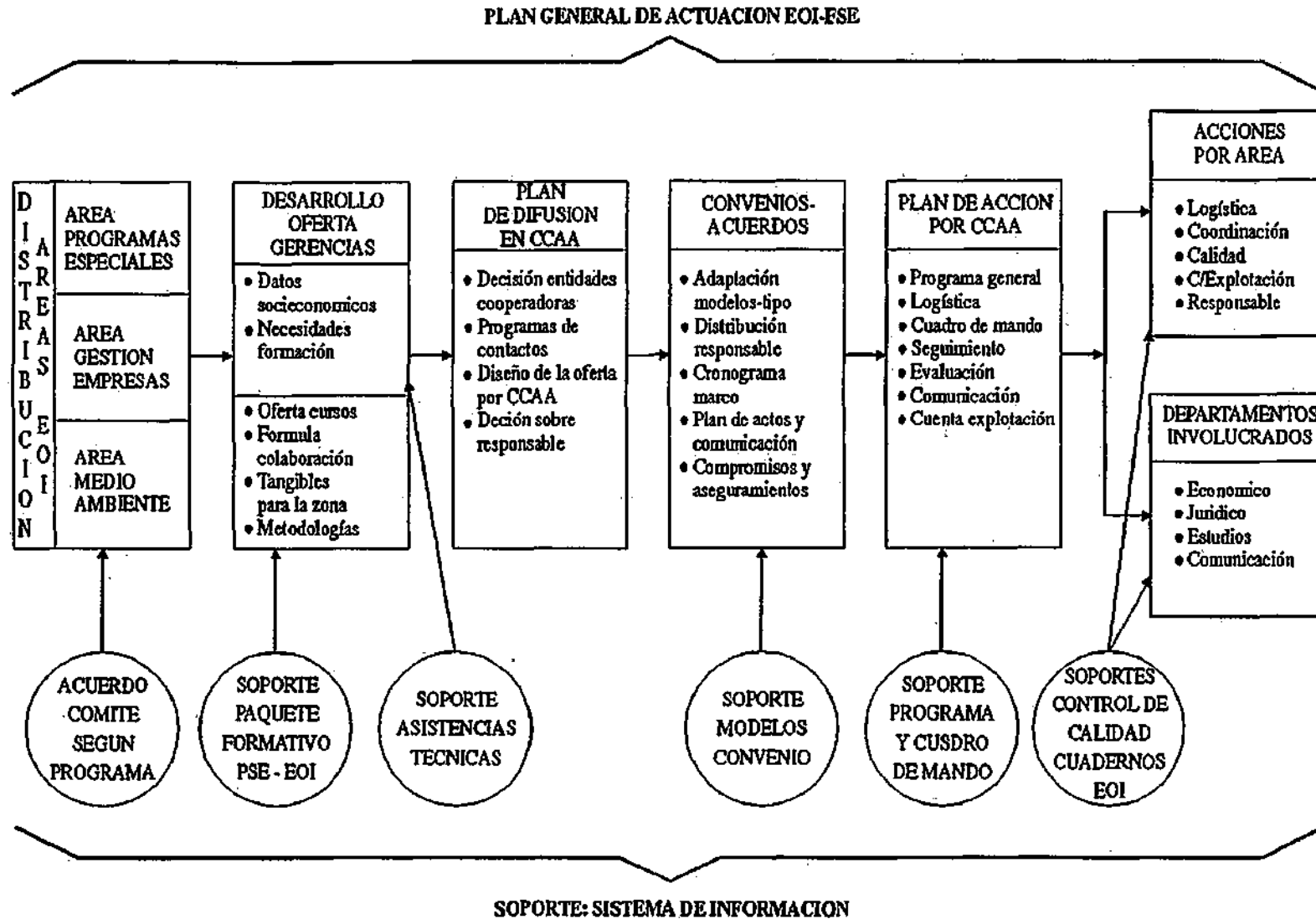
8. *Capacitación de emprendedores y pequeños empresarios en gestión de calidad total, innovación tecnológica y seguridad.*

Preparación práctica de especialistas específicamente entrenados para promover, estructurar y hacer el seguimiento de empresas desarrolladas en torno a nuevas oportunidades generadas por la calidad total (Benchmarking, mejora continua de procesos, integración cliente-proveedor, etc.).

9. *Programa de desarrollo de negocios para Directivos en paro.*

Dirigido a mayores de 45 años en situación de desempleo, con experiencia de más de 10 años como directivos medios o superiores, con potencial y madurez profesional. El objetivo de la acción es generar empleo en base al diseño y puesta en práctica del negocio de cada participante. El programa combina módulos de Desarrollo Personal, Concepción del Negocio, Desarrollo del Negocio y Formación Individual Tutorizada (Interna/Externa).

DIAGRAMA GENERAL DEL PROGRAMA



3. DESCRIPCION DE LAS ASISTENCIAS TECNICAS

Dentro del Plan General de Actuación, las Asistencias Técnicas aportan la información precisa para conectar las necesidades de formación de cada Comunidad Autónoma, Sector de Actividad económica y Grupo Profesional con la Oferta ofrecida en el Proyecto F.S.E.-EOI.

Estas Asistencias Técnicas se realizan en dos etapas, una primera que analiza la situación global y la de los sectores más significativos por su potencial o riesgo en cada una de las Comunidades Autónomas, y una segunda que desarrolla intensivamente subzonas o subsectores de particular interés.

En el transcurso de la primera etapa, que comprende el año 1994 y la primera mitad de 1995 se llevan a cabo dos Informes de Situación por Comunidad Autónoma orientados a obtener los siguientes puntos básicos, esenciales para la confección del paquete formativo y para orientar el conjunto de la acción:

Informe I: Necesidades Globales.

Situación Socioeconómica General

Situación del Empleo

Necesidades de Formación

Módulos adecuados de Acción Formativa Plan de Acción

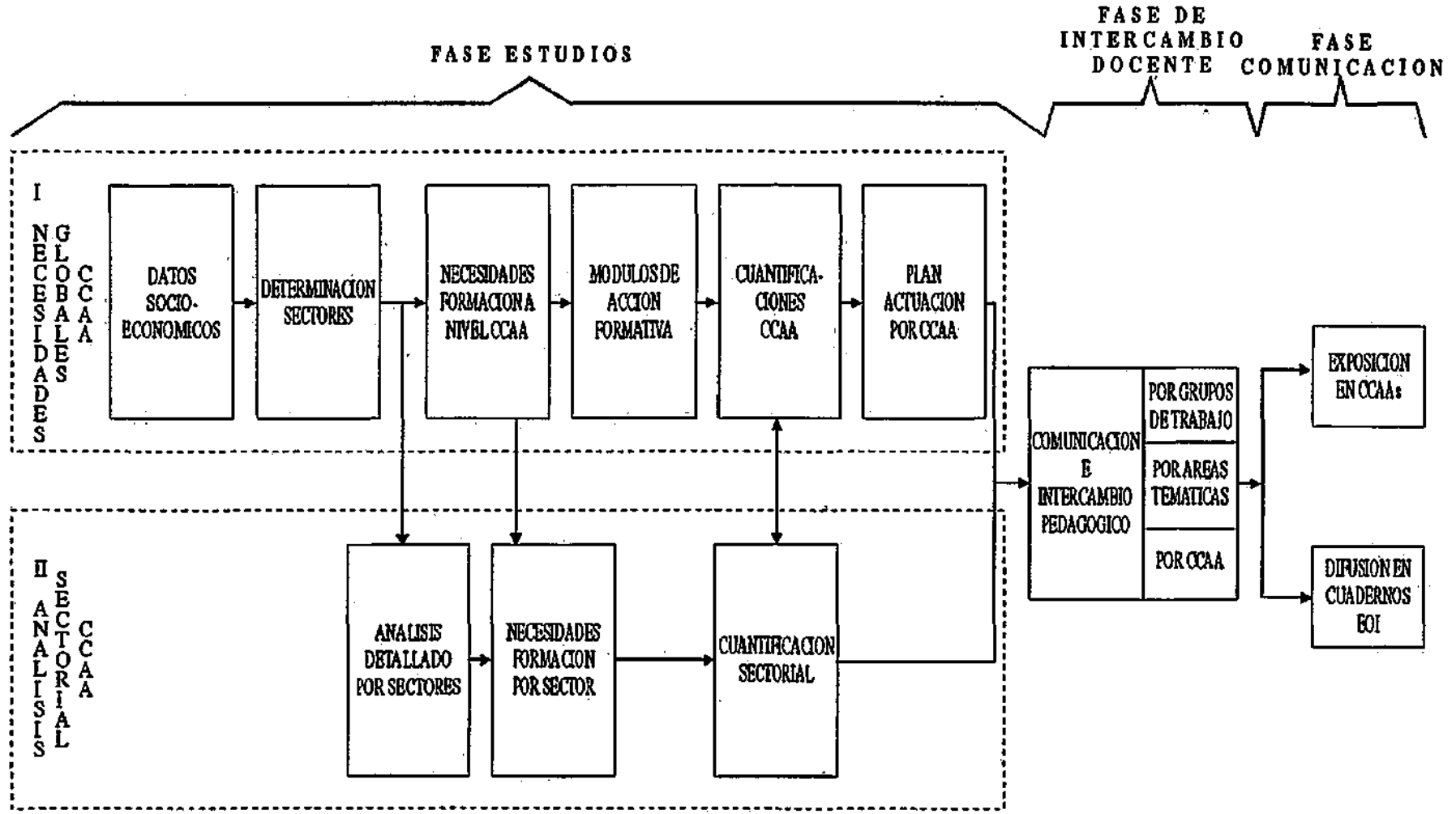
Informe II: Análisis Sectorial

Análisis detallado por sectores

Necesidades Sectoriales de Formación

Cuantificaciones

4. **DIAGRAMA GENERAL DE LAS ASISTENCIAS TECNICAS**



5. *ANALISIS SECTORIAL*

SE ANALIZA POR SECTOR

- *Tendencias y orientaciones generales.*
- *Conclusiones en el ámbito de la Formación y el Empleo*
- *Estructura, perspectivas y oportunidades*
- *Fichas de acciones de Formación*

El presente estudio pretende determinar las necesidades de formación específicas para los niveles medio y superior de la estructura de las organizaciones de cada uno de los sectores identificados, en el estudio de necesidades globales de la Comunidad de Madrid, como de atención prioritaria o sectores con potencial.

Cabe puntualizar que los criterios utilizados para seleccionar los sectores con potencial fueron el grado de contribución al P.I.B. de la Comunidad y la capacidad de absorción y generación de empleo actual y potencial. Inicialmente se tomaron 11 sectores aunque al final se descartó uno de ellos, concretamente el de Sanidad, por no ajustarse plenamente a los parámetros establecidos.

Para el análisis de cada uno de los sectores se han tomado los datos de las principales macromagnitudes expuestas en el Estudio de Necesidades Globales, tales como evolución del sector, total de personas ocupadas, total de establecimientos, contribución al P.I.B. de la Comunidad, coste de personal, estructura de empleo y tipos de empresas.

Los aspectos relacionados con las tendencias del sector acuerdos y subcontrataciones, necesidades de puestos de trabajo, previsiones de movimientos de plantilla, requerimientos de recursos humanos, tiempos para la formación y necesidades de apoyo formativo, se han tomado directamente de las encuestas realizadas para este trabajo.

En cada uno de los sectores se concluye con un análisis de las perspectivas, tendencias y los requerimientos de apoyo formativo para los niveles medio y alto de la organización, tanto en las áreas de Producción, como en las de Administración, Dirección y Comercial.

Con todos estos elementos se han diseñado las áreas de acción docente para la Comunidad de Madrid, siendo estas: Gestión Empresarial, Gestión Industrial, Medio Ambiente y Emprendimiento y Autoempleo. En cada una de estas áreas se han establecido los contenidos, los sectores de aplicación, los destinatarios, la metodología, duración, sistemas de evolución y seguimiento.

Posteriormente se han elaborado las fichas de acciones formativas, cuantificando el total de personas a capacitar por áreas y según su orientación, esto es si la acción está encaminada al mantenimiento del empleo o al nuevo empleo o a los dos propósitos.

Los parámetros tenidos en cuenta para la cuantificación son: realidad socio-económica, empleo total y del sector, tipología empresarial, perspectivas de empleo, tanto de creación como de destrucción o reciclaje y oportunidades detectadas respecto a cooperación empresarial, desarrollo y consolidación y creación de empresas.

Como resultado final de este estudio se presenta un resumen numérico de acciones individuales de formación de nivel superior recomendados, clasificadas por áreas, en función del potencial de los principales sectores de la Comunidad de Madrid, que ofrecen posibilidades o bien presentan líneas emergentes de empleo.

;

5.1. SECTOR SERVICIOS

Perspectivas y Tendencias

En este sector productivo se incluyen: actividades informáticas y anexas, arquitectura e ingeniería, publicidad, vigilancia o seguridad y limpieza.

Para los próximos años se prevé un crecimiento sostenido de este sector por la tendencia del entorno empresarial a disminuir costes fijos y a subcontratar determinados servicios.

Los servicios informáticos y anexas presentan muy buenas perspectivas de futuro, fundamentalmente por la incorporación de las nuevas tecnologías, que requieren de la interconexión de recursos informáticos que implica un fuerte desarrollo de las redes de área local (en sus propias empresas y como proveedores de Servicios), el software a medida de las bases de datos con amplia información (empresas, precios, ayudas, jurídica, ...), las aplicaciones informáticas de simulación en planificación y organización empresarial, automatización de la gestión y el diseño asistido por ordenador, así como grandes posibilidades de implantación para las soluciones multimedia.

La necesidad de diferenciar los productos y ofrecer una imagen propia para incrementar su presencia en los mercados, abre un campo muy importante a las empresas relacionadas con el diseño, la imagen, la ingeniería de procesos y la acción publicitaria.

La desmembración progresiva de algunos departamentos de grandes corporaciones empresariales y la expansión de las subcontrataciones han contribuido a un importante crecimiento en los últimos años, de las ocupaciones relacionadas con los servicios de seguridad o vigilancia y limpieza. Esta tendencia se mantendrá en los próximos años.

5.1. SECTOR SERVICIOS

Conclusiones

El Sector de Servicios a las Empresas es un sector con un sostenido y significativo crecimiento que en los próximos años incorporará a sus plantillas fundamentalmente a especialistas, profesionales y operarios.

La explicación de estos resultados se debe a que las actividades centrales de las empresas estudiadas se relacionan directamente con la informática, la ingeniería, la seguridad y vigilancia.

Cabe destacar que durante los últimos años, todas las empresas estudiadas vienen desarrollando actividades formativas, tanto a nivel particular como mediante acuerdos de cooperación con otras empresas. Esto significa que se valora la importancia de la formación y desarrollo de los recursos humanos.

Los acuerdos de cooperación para la formación con otras empresas, es más que probable que se fomenten por las exigencias del FORCEM a las empresas pequeñas, a desarrollar programas agrupados.

Los horarios preferidos para formar a su personal son los de fuera de la jornada laboral, admitiéndose en algunos casos que podría destinarse los viernes y sábados por la mañana.

En este sector, la mayor demanda de formación se relaciona con la informática, tanto a nivel de análisis y programación como a nivel de usuarios.

5.1. SECTOR SERVICIOS

Conclusiones

En términos específicos, las necesidades de formación por áreas funcionales dentro de la empresa, tanto para el nivel medio como para el alto de la estructura, son:

Area de Producción: Calidad Total, Mejora Continua, Informática.

Area de Administración y Dirección: Informática, Idiomas, Organización, Gestión y Finanzas.

Area Comercial: Marketing y Ventas.

En ninguno de los casos estudiados existe la más mínima preocupación por los temas relacionados con el Medio Ambiente.

5.1. SECTOR SERVICIOS

Ficha de acciones formativas nivel superior

- Número total de asalariados..... 86.671
- Número de empresas..... 4.778
- Total personas a capacitar:
- Gestión empresarial 1.700
 - Técnicos y direcciones 1.940
- Total acciones capacitación por área:

TIPO DE ACCION	AREA	PARTICIPANTES
GESTION EMPRESARIAL		2.600
Nuevas Técnicas	Nuevas Tecnologías para la Gestión Empresarial	470
Mantenimiento y nuevas técnicas	Planificación Estratégica para el Desarrollo de las Pymes	560
Mantenimiento y nuevo empleo	Gestión de Empresas: Area de Internacionalización	200
Mantenimiento y nuevo empleo	Gestión de Empresas: Area de Marketing	300
Mantenimiento y nuevo empleo	Gestión de Empresas: Area de Recursos Humanos	270
Mantenimiento	Gestión de Empresas: Area Financiera	360
Mantenimiento	Gestión de Empresas	440

5.1. SECTOR SERVICIOS

Ficha de acciones formativas nivel superior

TIPO DE ACCION	AREA	PARTICIPANTES
GESTION INDUSTRIAL		700
Mantenimiento y nuevas técnicas	Gestión Tecnológica e Industrial	280
Mantenimiento y nuevas técnicas	Gestión de las Tecnologías de la Información y Comunicaciones	210
Mantenimiento y nuevas técnicas	Control de Gestión de Empresas Industriales	210
MEDIO AMBIENTE		190
Nuevo empleo	Area de Ingeniería y Gestión	150
Nuevo empleo	Area de Gestión Territorial	40
EMPRENDEDORES		740
Nuevo empleo	Formación de Emprendedores	590
Nuevo empleo	Gestión de Ocio y Tiempo libre	150



COMUNIDAD DE MADRID		
SECTOR O SUBSECTOR: SERVICIOS A EMPRESAS		
CARACTERISTICAS GENERALES		
ESTRUCTURAS Y TENDENCIAS	PERSPECTIVAS DE EMPLEO	OPORTUNIDADES DETECTADAS RESPECTO A:
<p>Socio-económicas: Orientación hacia la calidad total en el servicio al cliente.</p> <p>Empleo: 86.671 personas (el 6,4% del sector servicios)</p> <p>Tipología empresarial: el 73% de empresas pequeñas (-10 empleados)</p>	<p>Grandes Empresas /PYMES:</p> <ul style="list-style-type: none">- Creación: Muy posible- Destrucción: No previsible- Reciclaje: Necesario	<p>Cooperación empresarial: Elevada</p> <p>Desarrollo y consolidación: Si</p> <p>Creación de empresa: Si</p>

5.2. SECTOR COMERCIO.

Perspectivas y tendencias

El Sector del Comercio tiene una gran importancia dentro de la economía de la Comunidad de Madrid, tanto por su gran participación en el PIB como por el volumen de población ocupada (194.965). Más de la mitad de las PYMES madrileñas desarrollan su actividad en este ámbito.

Es un sector en el que, además de las variables que marcan el desarrollo de una actividad económica, está directamente afectado por los drásticos cambios producidos en los hábitos y necesidades de consumo de la población, que se dirigen hacia una mayor exigencia de calidad y especialización en los productos y a un fuerte incremento del consumo de bienes y servicios relacionados con el ocio.

Las variables que afectan a este sector son:

- Tendencia a la diversificación en la oferta empresarial, donde el servicio al cliente se presenta como un elemento diferenciador y estratégico.
- Concentración de las operaciones de distribución en un reducido número de empresas.
- Considerable desarrollo de las grandes superficies.
- Creación de cadenas de pequeñas tiendas especializadas, adquiriendo la imagen de marca un papel especialmente importante de cara a la competencia.

5.2. SECTOR COMERCIO.

Perspectivas y tendencias

- Incorporación de nuevas tecnologías basadas en la informática y el intercambio electrónico de datos, además de nuevas formas de comercialización. Dentro de éstas últimas destacan el videotext, el telemarketing y la televenta.

Todos estos factores, sistemas y formas de comercialización producen una situación difícil fundamentalmente para el comercio tradicional, por lo que la inversión en una formación adaptada a las características del comercio debe ser el instrumento y objetivo prioritario que permita a este sector seguir siendo el motor de la economía madrileña.

5.2. *SECTOR COMERCIO.*

Conclusiones

En este sector, cerca de una quinta parte subcontrata tareas de transporte, distribución y suministros, aspecto totalmente explicable por la naturaleza de su actividad.

Cerca de la mitad de las empresas mantienen acuerdos de cooperación con otras, fundamentalmente para la realización de actividades formativas y comerciales.

Se prevé para los próximos años un aumento en las plantillas. La demanda importante será de comerciales y de personal sin cualificación. Esto último quiere decir que en la gran mayoría de pequeños comercios se realizan contrataciones sin mayores exigencias de formación y experiencia en temas comerciales.

Existe una tendencia generalizada a cubrir los requerimientos de personal a través del reciclaje o especialización de sus propios recursos humanos. Raras veces acuden a la contratación de personal nuevo.

El viernes y sábado por la mañana es el tiempo preferido para el desarrollo de actividades formativas de sus recursos humanos, aunque en menor cuantía también prefieren fuera de la jornada laboral.

La rotación de personal en este sector es muy alta, explicada posiblemente por la falta de profesionalización de las actividades comerciales.

5.2. SECTOR COMERCIO.

Conclusiones

En términos generales la mayor cantidad de personas a formar se encuentra en las ocupaciones relacionadas con la venta directa, toda vez que los profesionales se inician como aprendices o ayudantes, lo que provoca lagunas en el oficio y carencia de conocimientos comerciales de la ocupación.

Los mandos intermedios y encargados de tiendas van a jugar un papel decisivo en la revitalización del comercio, por lo que es necesario que se profesionalicen. Por esta razón las necesidades formativas específicas, por áreas funcionales, para los niveles medios y altos son:

Area de Producción: Calidad Total y Mejora Continua.

Area de Administración y Dirección: Informática, Organización, Gestión y Dirección de Empresas e Idiomas.

Area Comercial: Marketing y Ventas.

Dado que este sector es profundamente dinámico, tanto por los cambios en los hábitos y preferencias de los consumidores como por las nuevas formas comerciales y la incorporación de nuevas tecnologías, la formación debe ser muy flexible para adaptarse continua y rápidamente a los cambios del sistema.

5.2. SECTOR COMERCIO

Ficha de acciones formativas nivel superior

- Número total de asalariados..... 254.778
- Número de empresas..... 91.618
- Total personas a capacitar:
- Gestión empresarial 4.700
 - Técnicos y direcciones..... 12.000
- Total acciones capacitación por área:

TIPO DE ACCION	AREA	PARTICIPANTES
GESTION EMPRESARIAL		14.400
Nuevas Técnicas	Nuevas Tecnologías para la Gestión Empresarial	2.500
Mantenimiento y nuevas técnicas	Planificación Estratégica para el Desarrollo de las Pymes	3.800
Mantenimiento y nuevo empleo	Gestión de Empresas: Area de Internacionalización	1.100
Mantenimiento y nuevo empleo	Gestión de Empresas: Area de Marketing	1.700
Mantenimiento y nuevo empleo	Gestión de Empresas: Area de Recursos Humanos	1.300
Mantenimiento	Gestión de Empresas: Area Financiera	1.900
Mantenimiento	Gestión de Empresas	2.100

5.2. SECTOR COMERCIO

Ficha de acciones formativas nivel superior

TIPO DE ACCION	AREA	PARTICIPANTES
GESTION INDUSTRIAL		-
Mantenimiento y nuevas técnicas	Gestión Tecnológica e Industrial	-
Mantenimiento y nuevas técnicas	Gestión de las Tecnologías de la Información y Comunicaciones	-
Mantenimiento y nuevas técnicas	Control de Gestión de Empresas Industriales	-
MEDIO AMBIENTE		-
Nuevo empleo	Area de Ingeniería y Gestión	-
Nuevo empleo	Area de Gestión Territorial	-
EMPRENDEDORES		3.840
Nuevo empleo	Formación de Emprendedores	3.200
Nuevo empleo	Gestión de Ocio y Tiempo libre	640

COMUNIDAD DE MADRID**SECTOR O SUBSECTOR: COMERCIO****CARACTERISTICAS GENERALES**

ESTRUCTURAS Y TENDENCIAS	PERSPECTIVAS DE EMPLEO	OPORTUNIDADES DETECTADAS RESPECTO A:
<p>Socio-económicas: En reestructuración (vía especialización)</p> <p>Empleo: 254.778 personas</p> <p>Tipología empresarial: el 96% empresas pequeñas (-20 empleados)</p>	<p>Grandes Empresas /PYMES:</p> <ul style="list-style-type: none">- Creación: Si en grandes empresas- Dstrucción: Posible en PYMES- Reciclaje: Muy necesario	<p>Cooperación empresarial: Necesaria</p> <p>Desarrollo y consolidación: Si</p> <p>Creación de empresa: Posible</p>

5.3. SECTOR BANCA Y SEGUROS.

Perspectivas y tendencias

El sistema financiero ha tenido profundas modificaciones, entre las que cabe destacar la liberalización-desregulación que ha supuesto la menor presión legislativa y el consiguiente desarrollo del mercado liderado por sus propias fuerzas; la internacionalización, que contribuye a integrar los sistemas financieros de los diferentes países en un espacio (financiero) cada vez más unificado y la aceleración del cambio tecnológico. Todo ello hace esperar que en el futuro se de un incremento en la aportación del subsector al PIB de la comunidad madrileña (al igual que el de Seguros) y una mayor facturación por servicios.

Según los expertos, se espera un aumento de las inversiones en el área de las entidades aseguradoras, destinadas especialmente a la mecanización y el desarrollo de redes de comunicación.

La intensificación de la competencia en el sector, concretamente entre entidades financieras, conllevará a una potenciación de las áreas comerciales y el lanzamiento de nuevos productos y servicios. Esto conducirá a establecer un nuevo concepto de gestión, basado en la calidad cuyo objetivo principal será la captación de mercados.

Se prevé en el corto plazo un cambio de dimensiones de las empresas, fundamentalmente de seguros, sin excluir las bancarias, por las estrategias orientadas a las fusiones y adquisiciones.

En el ámbito de las nuevas tecnologías y para mantener o hacer más competitivo al sector, se presentan grandes perspectivas de desarrollo de las aplicaciones informáticas dedicadas al apoyo de la comercialización, tanto del sector bancario como el de seguros.

5.3. SECTOR BANCA Y SEGUROS.

Perspectivas y tendencias

También se espera un aumento de los servicios disponibles en los cajeros automáticos que permiten el acceso a información bursátil, fiscal, sobre préstamos, operaciones de seguros, etc.

Esta situación crea la necesidad de un alto grado de especialización, implica la desaparición de categorías de baja cualificación y adquieren relevancia los perfiles relacionados con directivos y mandos con una buena formación comercial.

En este mismo contexto y como consecuencia de la informatización para la gestión y administración, se hace necesaria la formación en tales campos así como el reciclaje de, entre otros, el personal administrativo que modificará su situación por esta razón.

5.3. SECTOR BANCA Y SEGUROS.

Conclusiones

La mayor parte de las empresas entrevistadas de este sector tienen una visión muy positiva de su situación actual y futura dentro de la economía de la Comunidad, pues perciben que están en una etapa de crecimiento sostenido.

La mayoría mantienen acuerdos de cooperación con otras empresas y éstos se relacionan principalmente con tareas de formación y perfeccionamiento de los recursos humanos. También existe utilización conjunta de sistemas informáticos derivados de la forma de desarrollar sus actividades.

Se prevé que en los próximos años se incrementarán plantilla en tareas relacionadas con las actividades comerciales, aunque también habrá necesidad de cuadros medios. En todo caso los requerimientos de personal con otras cualificaciones serán cubiertas mediante la especialización del personal actual, aunque en pocos casos también se recurrirá a la contratación de personal nuevo.

Las preferencias horarias para la formación de su personal son en tiempos fuera de la jornada laboral.

En este sector, por la naturaleza de sus actividades, no existe preocupación por la formación en temas relacionados con el área de producción o fabricación. Una necesidad generalizada de apoyo formativo es la de Informática a nivel de usuario y los idiomas.

5.3. **SECTOR BANCA Y SEGUROS.**

Conclusiones

En el Area de Administración y Dirección, los requerimientos de formación, además de los mencionados , son sobre Gestión y Dirección de Empresas, Organización, Finanzas y Logística.

En el Area Comercial las necesidades son sobre Marketing y Ventas, aunque la Logística y el Comercio Exterior tienen un interés relativo.

5.3. SECTOR BANCA Y SEGUROS

Ficha de acciones formativas nivel superior

-
- Número total de asalariados..... 95.121
- Número de empresas..... 3.694
- Total personas a capacitar:
- Gestión empresarial 1.300
 - Técnicos y direcciones 3.000
- Total acciones capacitación por área:

TIPO DE ACCION	AREA	PARTICIPANTES
GESTION EMPRESARIAL		5.700
Nuevas Técnicas	Nuevas Tecnologías para la Gestión Empresarial	1.300
Mantenimiento y nuevas técnicas	Planificación Estratégica para el Desarrollo de las Pymes	200
Mantenimiento y nuevo empleo	Gestión de Empresas: Area de Internacionalización	100
Mantenimiento y nuevo empleo	Gestión de Empresas: Area de Marketing	900
Mantenimiento y nuevo empleo	Gestión de Empresas: Area de Recursos Humanos	800
Mantenimiento	Gestión de Empresas: Area Financiera	1.100
Mantenimiento	Gestión de Empresas	1.300

5.3. SECTOR BANCA Y SEGUROS

Ficha de acciones formativas nivel superior

TIPO DE ACCION	AREA	PARTICIPANTES
GESTION INDUSTRIAL		-
Mantenimiento y nuevas técnicas	Gestión Tecnológica e Industrial	-
Mantenimiento y nuevas técnicas	Gestión de las Tecnologías de la Información y Comunicaciones	-
Mantenimiento y nuevas técnicas	Control de Gestión de Empresas Industriales	-
MEDIO AMBIENTE		-
Nuevo empleo	Area de Ingeniería y Gestión	-
Nuevo empleo	Area de Gestión Territorial	-
EMPRENEDORES		100
Nuevo empleo	Formación de Emprendedores	100
Nuevo empleo	Gestión de Ocio y Tiempo libre	-

COMUNIDAD DE MADRID		
SECTOR O SUBSECTOR: BANCA Y SEGUROS		
CARACTERISTICAS GENERALES		
ESTRUCTURAS Y TENDENCIAS	PERSPECTIVAS DE EMPLEO	OPORTUNIDADES DETECTADAS RESPECTO A:
<p>Socio-económicas: Crecimiento sostenido</p> <p>Empleo: 95.121 personas</p> <p>Tipología empresarial: Grandes empresas con predominio de oficina con menos de 20 empleados, estas representan el 85%</p>	<p>Grandes Empresas /PYMES:</p> <ul style="list-style-type: none"> - Creación: Posible - Destrucción: No probable - Reciclaje: Muy necesario 	<p>Cooperación empresarial: Importante</p> <p>Desarrollo y consolidación: Si</p> <p>Creación de empresa: Posible</p> <p>Multinacionales</p>

5.4. SECTOR TRANSPORTE.

Perspectivas y tendencias

A nivel económico se prevé un moderado incremento del sector, tanto en la economía nacional como en la madrileña. Las mejores expectativas se presentan en el transporte aéreo de pasajeros y transporte por carretera, con incremento de los niveles de volumen de inversión. Por el contrario, las inversiones negativas se centran en el transporte por ferrocarril, con caída de los niveles de empleo, sobre todo en mercancías.

Desde el punto de vista empresarial, se espera un proceso de concentración por fusión de pequeñas empresas, especialmente en el transporte aéreo y en el de mercancías por carretera, para ofrecer servicios integrados de transporte, almacenamiento y distribución. También se prevé un aumento del número de transportistas autónomos.

La entrada en vigor de la normativa comunitaria ha conducido a esta nueva configuración del sector, debido principalmente a la liberalización de los precios de los vuelos comerciales y a la libre circulación de mercancías.

Los intercambios comerciales de mercancías y viajeros han llevado a dotar a los centros de almacenamiento y distribución de una estructura adecuada que favorecerá las inversiones en el sector.

Para lograr eficacia en sus actividades y dentro de esta perspectiva, se están incorporando al sector nuevas tecnologías, relacionadas principalmente con la gestión y acceso a la información, con el intercambio electrónico de datos, el desarrollo de las telecomunicaciones, especialmente vía satélite, y con los sistemas de seguridad.

5.4. SECTOR TRANSPORTE.

Perspectivas y tendencias

Esta incorporación está generando necesidades de formación, sobre todo a nivel de conductores, para el transporte y traslado de mercancías. También, según los expertos, han aparecido en el sector terrestre nuevas profesiones relacionadas con las tareas de tráfico y estación, dotadas de conocimientos sobre el control, seguridad y organización del servicio.

5.4. SECTOR TRANSPORTE.

Conclusiones

En la C.A.M. este sector tiene una importante contribución a su economía, sobre todo en lo que se refiere al transporte aéreo y transporte por carretera.

La visión de futuro de las empresas entrevistadas es muy positiva, por cuanto un altísimo porcentaje habla de una situación de estabilidad y crecimiento.

Este sector mantiene subcontrataciones de los procesos de mantenimiento y limpieza; pero a la vez trabaja para otras empresas en las tareas de transporte y distribución.

Mantiene acuerdos de cooperación con otras empresas en actividades relacionadas a la distribución y en las orientadas a la formación y desarrollo de sus recursos humanos.

Se prevé para los próximos años un moderado aumento de plantilla a través de demandas de personal técnico y administrativo. En todo caso, las demandas de recursos humanos con otras cualificaciones serán cubiertas fundamentalmente mediante el reciclaje y especialización de su propio personal. Muy pocas veces acudirán a la contratación de nuevos trabajadores o empleados.

Las necesidades específicas de formación, por áreas funcionales y para los niveles medio y alto de la estructura de la organización, son:

Area de Producción: Informática, Mejora Continua y Calidad Total.

5.4. SECTOR TRANSPORTE.

Conclusiones

Area de Administración y Dirección: Informática, Idiomas, Organización, Gestión y Dirección de Empresas, y Finanzas.

Area Comercial: Marketing y Ventas.

Las preferencias horarias para el desarrollo de las actividades de formación de sus recursos humanos son, en general, fuera de las jornadas laborales.

A nivel general, los requerimientos de apoyo formativo con mayor demanda se relacionan con la Informática a nivel usuario y los Idiomas.

5.4. SECTOR TRANSPORTE

Ficha de acciones formativas nivel superior

- Número total de asalariados.....47.952

- Número de establecimientos.....4.064

- Total personas a capacitar:

· Gestión empresarial 1.000

· Técnicos y direcciones.....5.000

- Total acciones capacitación por área:

TIPO DE ACCION	AREA	PARTICIPANTES
GESTION EMPRESARIAL		5,000
Nuevas Técnicas	Nuevos Tecnologías para la Gestión Empresarial	900
Mantenimiento y nuevas técnicas	Planificación Estratégica para el Desarrollo de las Pymes	1.100
Mantenimiento y nuevo empleo	Gestión de Empresas: Area de Internacionalización	400
Mantenimiento y nuevo empleo	Gestión de Empresas: Area de Marketing	600
Mantenimiento y nuevo empleo	Gestión de Empresas: Area de Recursos Humanos	500
Mantenimiento	Gestión de Empresas: Area Financiera	700
Mantenimiento	Gestión de Empresas	800

5.4. SECTOR TRANSPORTE

Ficha de acciones formativas nivel superior

TIPO DE ACCION	AREA	PARTICIPANTES
GESTION INDUSTRIAL		1.190
Mantenimiento y nuevas técnicas	Gestión Tecnológica e Industrial	470
Mantenimiento y nuevas técnicas	Gestión de las Tecnologías de la Información y Comunicaciones	370
Mantenimiento y nuevas técnicas	Control de Gestión de Empresas Industriales	350
MEDIO AMBIENTE		240
Nuevo empleo	Area de Ingeniería y Gestión	160
Nuevo empleo	Area de Gestión Territorial	80
EMPRENEDORES		270
Nuevo empleo	Formación de Emprendedores	270
Nuevo empleo	Gestión de Ocio y Tiempo libre	-

COMUNIDAD DE MADRID		
SECTOR O SUBSECTOR: TRANSPORTE		
CARACTERISTICAS GENERALES		
ESTRUCTURAS Y TENDENCIAS	PERSPECTIVAS DE EMPLEO	OPORTUNIDADES DETECTADAS RESPECTO A:
<p>Socio-económicas: Sólo en reestructuración</p> <p>Empleo: 47.957 empleos (86% del sector)</p> <p>Tipología empresarial: En el T. carretera fuerte predominio de las empresas de menos de 10 empleados (21.75%)</p>	<p>Grandes Empresas /PYMES:</p> <ul style="list-style-type: none"> - Creación: Posible - Destrucción: No previsible - Reciclaje: Muy necesario 	<p>Cooperación empresarial: Necesaria</p> <p>Desarrollo y consolidación: Si</p> <p>Creación de empresa: Posible</p>

5.5. SECTOR CONSTRUCCION.

Perspectivas y tendencias

La evolución del sector, que recoge alrededor del 9% de la población activa madrileña, permite observar que en el primer semestre de 1994 aparecen ciertos signos de recuperación, como el aumento del volumen de licitación oficial de obras, del número de vivienda libre construida y del consumo de cemento, por lo que se espera para los próximos años una estabilización del sector con una ligera tendencia alcista.

La caracterización de las empresas constructoras viene definida por su mayor diversificación de las actividades empresariales, pues ofrecen una gama de servicios más amplia, lo que ha requerido una estrategia de diversificación y una ampliación.

En materia de empleo se tiende a la subcontratación, a la vez que se dedica más personal a tareas de gestión, en concreto a la coordinación y organización de los sistemas productivos y servicios prestados.

Se están incorporando nuevas tecnologías para el diseño asistido por ordenador. Existe una expansión en el uso de sistemas informáticos especializados que facilitan la coordinación y automatización de gran número de tareas para la obtención de proyectos de mayor calidad y productividad.

En las empresas grandes incluso se han implantado grandes bases de datos relacionales con amplia información, al igual que se han desarrollado programas que facilitan los cálculos de estructuras y simulaciones de la construcción.

5.5. **SECTOR CONSTRUCCION.**

Perspectivas y tendencias

Además de las nuevas tecnologías, se han incorporado nuevos materiales en la construcción y la aplicación de nuevos procesos.

Todo esto requiere de personal especializado, tanto para la gestión, coordinación y control de los proyectos, como para la utilización de las nuevas tecnologías y materiales nuevos aplicados al diseño, cálculo, simulación y construcción. En este aspecto, la formación y desarrollo de recursos humanos juega un papel de vital importancia.

5.5. *SECTOR CONSTRUCCION.*

Conclusiones

Las empresas entrevistadas consideran que el sector está en una situación estable y con tendencia a su crecimiento.

Más de la mitad de estas empresas mantienen trabajos subcontratados, sobre todo en lo que tiene que ver con la fabricación de materiales y partes de la construcción.

La mayor parte mantiene acuerdos de cooperación con otras empresas para desarrollar actividades de fabricación, comerciales, de formación y en algunos casos para realizar trabajos de investigación y desarrollo.

Las demandas futuras de recursos humanos en este sector tienen que ver, principalmente, con puestos de mandos medios, operarios y administrativos, aunque las plantillas también aumentarán en las otras categorías ocupacionales del sector.

Los requerimientos de personal con alguna cualificación especial serán cubiertos a través del reciclaje y especialización de sus propios recursos humanos, sin descartar en algunos casos la contratación de personal nuevo.

En cuanto a las preferencias horarias para la formación del personal, en este caso hay una gran dispersión, pues optan por el horario fuera de la jornada laboral, otros prefieren viernes y sábados por la mañana, y otros por una y hasta dos tardes por semana.

5.5. SECTOR CONSTRUCCION.

Conclusiones

En términos generales, se requiere realizar acciones en formación a trabajadores o demandantes de empleo, tanto en oficios tradicionales como en nuevas profesiones relacionadas con la rehabilitación y el mantenimiento.

También se considera importante potenciar la formación relacionada con la gestión y coordinación de obras que contemple el uso de nuevas tecnologías y sistemas de construcción.

En particular, las necesidades formativas por áreas funcionales, orientadas a los niveles medio y alto de la estructura de la organización, son:

·Area de Producción: Calidad Total, Mejora Continua, Informática, Logística.

Area de Administración y Dirección: Informática, Gestión y Dirección de Empresas, Idiomas, Organización, Logística.

Area Comercial: Marketing y Ventas.

5.5. SECTOR CONSTRUCCION

Ficha de acciones formativas nivel superior

- Número total de asalariados 82.000

- Número de empresas..... 2.135

- Total personas a capacitar:

· Gestión empresarial 1.000

· Técnicos y direcciones 2.300

- Total acciones capacitación por área:

TIPO DE ACCION	AREA	PARTICIPANTES
GESTION EMPRESARIAL		2.330
Nuevas Técnicas	Nuevos Tecnologías para la Gestión Empresarial	400
Mantenimiento y nuevas técnicas	Planificación Estratégica para el Desarrollo de las Pymes	500
Mantenimiento y nuevo empleo	Gestión de Empresas: Area de Internacionalización	200
Mantenimiento y nuevo empleo	Gestión de Empresas: Area de Marketing	270
Mantenimiento y nuevo empleo	Gestión de Empresas: Area de Recursos Humanos	230
Mantenimiento	Gestión de Empresas: Area Financiera	330
Mantenimiento	Gestión de Empresas	400

5.5. SECTOR CONSTRUCCION

Ficha de acciones formativas nivel superior

TIPO DE ACCION	AREA	PARTICIPANTES
GESTION INDUSTRIAL		1.260
Mantenimiento y nuevas técnicas	Gestión Tecnológica e Industrial	530
Mantenimiento y nuevas técnicas	Gestión de las Tecnologías de la Información y Comunicaciones	370
Mantenimiento y nuevas técnicas	Control de Gestión de Empresas Industriales	350
MEDIO AMBIENTE		270
Nuevo empleo	Area de Ingeniería y Gestión	170
Nuevo empleo	Area de Gestión Territorial	100
EMPRENEDORES		330
Nuevo empleo	Formación de Emprendedores	330
Nuevo empleo	Gestión de Ocio y Tiempo libre	-

COMUNIDAD DE MADRID		
SECTOR O SUBSECTOR: CONSTRUCCION		
CARACTERISTICAS GENERALES		
ESTRUCTURAS Y TENDENCIAS	PERSPECTIVAS DE EMPLEO	OPORTUNIDADES DETECTADAS RESPECTO A:
<p>Socio-económicas: Estabilidad con crecimiento sostenido</p> <p>Empleo: 82.000 personas</p> <p>Tipología empresarial: Grandes empresas alternan con pequeñas empresas con fuerte subcontratación</p>	<p>Grandes Empresas /PYMES:</p> <ul style="list-style-type: none"> - Creación: Posible - Dstrucción: No previsible - Reciclaje: Necesario 	<p>Cooperación empresarial: Necesaria</p> <p>Desarrollo y consolidación:</p> <p>Creación de empresa:</p>

5.6. SECTOR HOSTELERIA.

Perspectivas y tendencias

Para efectos de este estudio, en este sector se contemplan hoteles, bares y restaurantes. En la C.A.M. este sector se ve afectado por la afluencia de dos tipos de colectivos claramente diferenciados, sobre todo en la capital.

Por una parte, personas que vienen en viaje de negocios, y por otra personas que vienen con fines culturales. Los dos grupos pueden enclavarse en un nivel socioeconómico medio-alto, lo cual incide directamente en el tipo de infraestructura hotelera que eligen, lo que lleva a considerar que una restauración y mejora de hoteles y hostales del centro de Madrid se perfila como necesaria.

Tanto en la Hostelería como en la Restauración, existe gran cantidad de pequeños empresarios que se han independizado desde posiciones de empleados o que han evolucionado con una pequeña empresa familiar, denotando graves carencias de gestión empresarial.

A esto se añade la disminución de la estancia media en Hostelería, que tiene sus consecuencias sobre los aspectos ocupacionales. Por un lado exige mayor agilidad en las tareas de entrada y salida (reservas, recepción, facturación, etc.), en lo que influyen notoriamente las aplicaciones de nuevas tecnologías. Por otro lado tiende a suprimir ciertas demandas características de estancias largas (lavado, planchado de ropa, peluquería, etc.), vinculadas a determinados puestos de trabajo y departamentos. Otro ejemplo lo constituye la proliferación de comidas rápidas, que conllevan evidentes cambios en la formación ocupacional de este sector.

5.6. SECTOR HOSTELERIA.

Perspectivas y tendencias

Las actividades de este sector se ven fuertemente ligadas a las que se desarrollan en el área turística, por lo que su evolución positiva o negativa puede determinar que la Hostelería sigue teniendo o no una aportación importante al PIB de la economía madrileña.

Independientemente de todo esto, es indispensable que en este sector se tomen medidas importantes para establecer estrategias de cualificación y profesionalización de sus recursos humanos, que redunden en una esmerada atención al cliente.

5.6. SECTOR HOSTELERIA.

Conclusiones

Casi el 70% de las empresas entrevistadas consideran que este sector está en una etapa de estabilidad. Sin embargo, sólo unas pocas expresan que están en una fase de crecimiento. Esta realidad implica la toma de acciones planificadas y coordinadas por todos los organismos involucrados en esta actividad, tendentes a la consecución de un cambio estructural que permita afrontar el futuro con posibilidades de éxito, no limitándose únicamente a acciones coyunturales que intenten paliar sólo aspectos puntuales.

La subcontratación de procesos de suministros, fabricación o distribución, en este sector es irrelevante.

Mantienen acuerdos de cooperación con otras empresas, principalmente para tareas formativas, posiblemente forzadas por las exigencias del FORCEM como alternativa para su financiamiento.

En este sector se da una altísima rotación de personal en todas sus categorías ocupacionales, incluido en los niveles de mando, fenómeno que puede ser explicado por su carácter de estacionalidad. Esta realidad afecta tanto a la profesionalización del sector como a la motivación de sus recursos humanos.

Los requerimientos de personal con conocimientos de informática, idiomas y marketing se cubrirán a través del reciclaje y especialización de sus recursos. Rara vez acudirá a la contratación de personal nuevo.

5.6. SECTOR HOSTELERIA.

Conclusiones

Las preferencias horarias para dedicarse a las actividades formativas de sus recursos humanos son fuera de la jornada laboral, aunque en menor medida también se prefiere los viernes y sábados por la mañana.

Los requerimientos específicos de formación para los niveles medio y alto de la estructura de la organización son:

Area de Administración y Dirección: Informática e Idiomas. En menor medida Organización y Finanzas.

Area Comercial: Marketing y Ventas.

Según estudios realizados en este sector por los responsables de la formación ocupacional del INEM, se concluye que es muy difícil introducir en el pequeño empresario español la conveniencia de contar con una formación profesional integral. En primer lugar porque su propia falta de preparación le impide conocer sus carencias. En segundo, por la resistencia y miedo al cambio, y por estimar que no ganaría nada con ello.

5.6. SECTOR HOSTELERIA

Ficha de acciones formativas nivel superior

-
- Número total de asalariados 69.926

 - Número de empresas..... 22.802

 - Total personas a capacitar:
 - Gestión empresarial 1.300
 - Técnicos y direcciones 3.100

 - Total acciones capacitación por área:

TIPO DE ACCION	AREA	PARTICIPANTES
GESTION EMPRESARIAL		3.170
Nuevas Técnicas	Nuevas Tecnologías para la Gestión Empresarial	360
Mantenimiento y nuevas técnicas	Planificación Estratégica para el Desarrollo de las Pymes	1.400
Mantenimiento y nuevo empleo	Gestión de Empresas: Area de Internacionalización	350
Mantenimiento y nuevo empleo	Gestión de Empresas: Area de Marketing	270
Mantenimiento y nuevo empleo	Gestión de Empresas: Area de Recursos Humanos	200
Mantenimiento	Gestión de Empresas: Area Financiera	230
Mantenimiento	Gestión de Empresas	360

5.6. SECTOR HOSTELERIA

Ficha de acciones formativas nivel superior

TIPO DE ACCION	AREA	PARTICIPANTES
GESTION INDUSTRIAL		600
Mantenimiento y nuevas técnicas	Gestión Tecnológica e Industrial	240
Mantenimiento y nuevas técnicas	Gestión de las Tecnologías de la Información y Comunicaciones	170
Mantenimiento y nuevas técnicas	Control de Gestión de Empresas Industriales	190
MEDIO AMBIENTE		220
Nuevo empleo	Area de Ingeniería y Gestión	180
Nuevo empleo	Area de Gestión Territorial	40
EMPRENEDORES		1.800
Nuevo empleo	Formación de Emprendedores	500
Nuevo empleo	Gestión de Ocio y Tiempo libre	1.300

Y

COMUNIDAD DE MADRID		
SECTOR O SUBSECTOR: HOSTELERIA		
CARACTERISTICAS GENERALES		
ESTRUCTURAS Y TENDENCIAS	PERSPECTIVAS DE EMPLEO	OPORTUNIDADES DETECTADAS RESPECTO A:
<p>Socio-económicas: Estabilidad en el área de Hostelería. Recesión con la restauración</p> <p>Empleo: 69.926 (representa el 12,6% del S. Servicios)</p> <p>Tipología empresarial: Fuerte predominio de la pequeña empresa, el 75% tienen menos de 20 empleos</p>	<p>Grandes Empresas /PYMES:</p> <ul style="list-style-type: none"> - Creación: Poco probable - Destrucción: Posible - Reciclaje: Muy necesario 	<p>Cooperación empresarial: Necesaria</p> <p>Desarrollo y consolidación: Si</p> <p>Creación de empresa: Posible</p> <p>Pequeñas empresas</p>

5.7. SECTOR MATERIAL ELECTROMECHANICO.

Perspectivas y tendencias

Este sector agrupa al volumen más alto de población activa dentro de la rama de las industrias manufactureras, aportando una quinta parte del valor añadido de la industria de la región.

La adaptación a las nuevas exigencias europeas ha implicado que las empresas de este sector incorporen a sus actividades las tecnologías más avanzadas en este campo, lo que plantea nuevos retos en cuanto a la cualificación del personal que trabaja en este tipo de empresas.

La configuración empresarial está caracterizada por las subcontrataciones, lo que permite la supervivencia de las PYMES muy especializadas, que fabrican productos a medida en función de las necesidades del cliente.

Las necesidades futuras de empleo están en función de un incremento de la cualificación tendiendo a la especificidad de tareas y a la polivalencia de las mismas. Se espera una gran penetración de las técnicas de control de calidad en todo el proceso, que permitan la homologación de los productos.

Dentro de las tecnologías avanzadas destaca la extensión del control numérico, así como del CAD-CAM que permite una concepción del producto adaptado al cliente, más ajustado en el diseño y con fabricación en el menor tiempo. Además se han introducido sistemas informáticos de gestión de la producción que integran las estructuras de fabricación.

5.7. SECTOR MATERIAL ELECTROMECHANICO.

Perspectivas y tendencias

Las tareas de apoyo formativo en este sector son muy importantes si se quieren satisfacer plenamente las demandas actuales y futuras de recursos humanos altamente especializados en la aplicación y manejo de las tecnologías más avanzadas.

Las perspectivas de este sector son muy positivas y seguirá constituyendo un motor importante dentro de la economía madrileña, tanto por su contribución al PIB como por la generación de fuentes de trabajo.

Este sector tiene un alto componente multinacional, tanto por las inversiones como por tecnología y tipo de productos, lo que conlleva a implantar en el país nuevos estilos de gestión orientados a la optimización de los recursos y la plena satisfacción de los clientes. Esto significa un cambio de cultura empresarial.

5.7. SECTOR MATERIAL ELECTROMECHANICO.

Conclusiones

Las empresas entrevistadas tienen una visión muy positiva sobre su futuro dentro de la economía madrileña, pues casi los dos tercios consideran que están en una etapa de gran estabilidad, inclusive un 21% cree que están en una fase de crecimiento sostenido.

La subcontratación es una característica de este sector, que favorece el desarrollo de las PYMES que realizan trabajos altamente especializados y a la medida de los clientes.

Más de la mitad de las empresas mantienen acuerdos de cooperación con otras empresas, sobre todo para realizar actividades comerciales; de fabricación, de formación, inclusive en algunos casos para acciones de I+D.

En los próximos años más de la mitad de empresas esperan incorporar en sus plantillas personal nuevo, sobre todo de especialistas y operarios. Estos resultados son totalmente consistentes con la situación de crecimiento del sector.

En todo caso los requerimientos actuales de recursos humanos con alguna cualificación particular la cubren, en parte a través del reciclaje y especialización del propio personal, y en parte recurriendo a nuevas contrataciones.

Sin lugar a dudas, las preferencias horarias para la formación y desarrollo de sus recursos humanos son las de fuera de la jornada laboral.

5.7. SECTOR MATERIAL ELECTROMECHANICO.

Conclusiones

Las necesidades de formación para los niveles medio y alto de la estructura organizativa, por áreas funcionales, son:

Area de Producción o Fabricación: Calidad Total, Mejora Continua, Electrónica, Informática y Logística.

Area de Administración y Dirección: Informática, Idiomas, Gestión y Dirección de Empresas, seguido de lejos por Organización, Finanzas y Medio Ambiente.

Area Comercial: Marketing, Ventas y Comercio Exterior.

En conclusión, es un sector fuertemente mediatizado por la introducción de nuevas tecnologías a corto y medio plazo, provocando la necesidad de formación de profesionales, por existir en el mercado demanda de fuerza de trabajo cualificado.

5.7. SECTOR MATERIAL ELECTROMECHANICO

Ficha de acciones formativas nivel superior

- Número total de asalariados 39.069
- Número de empresas 1.259
- Total personas a capacitar:
- Gestión empresaria 400
 - Técnicos y direcciones 1.300
- Total acciones capacitación por área:

TIPO DE ACCION	AREA	PARTICIPANTES
GESTION EMPRESARIAL		1.385
Nuevas Técnicas	Nuevas Tecnologías para la Gestión Empresarial	230
Mantenimiento y nuevas técnicas	Planificación Estratégica para el Desarrollo de las Pymes	280
Mantenimiento y nuevo empleo	Gestión de Empresas: Area de Internacionalización	225
Mantenimiento y nuevo empleo	Gestión de Empresas: Area de Marketing	150
Mantenimiento y nuevo empleo	Gestión de Empresas: Area de Recursos Humanos	130
Mantenimiento	Gestión de Empresas: Area Financiera	170
Mantenimiento	Gestión de Empresas	200

5.7. SECTOR MATERIAL ELECTROMECHANICO

Ficha de acciones formativas nivel superior

TIPO DE ACCION	AREA	PARTICIPANTES
GESTION INDUSTRIAL		1.225
Mantenimiento y nuevas técnicas	Gestión Tecnológica e Industrial	455
Mantenimiento y nuevas técnicas	Gestión de las Tecnologías de la Información y Comunicaciones	400
Mantenimiento y nuevas técnicas	Control de Gestión de Empresas Industriales	370
MEDIO AMBIENTE		220
Nuevo empleo	Area de Ingeniería y Gestión	180
Nuevo empleo	Area de Gestión Territorial	40
EMPRENDEDORES		145
Nuevo empleo	Formación de Emprendedores	145
Nuevo empleo	Gestión de Ocio y Tiempo libre	-

COMUNIDAD DE MADRID**SECTOR O SUBSECTOR: MATERIAL ELECTROMECHANICO****CARACTERISTICAS GENERALES**

ESTRUCTURAS Y TENDENCIAS	PERSPECTIVAS DE EMPLEO	OPORTUNIDADES DETECTADAS RESPECTO A:
<p>Socio-económicas: Reestructuración permanente, influenciada por las innovaciones tecnológicas</p> <p>Empleo: 39.069 (12% del empleo del Sector Industrial)</p> <p>Tipología empresarial: El 83% de las empresas establecidas no llegan a los 20 empleos. El 0,55% superan los 500 empleos</p>	<p>Grandes Empresas /PYMES:</p> <ul style="list-style-type: none">- Creación: Posible- Destrucción: Posible- Reciclaje: Muy necesario y permanente	<p>Cooperación empresarial: Necesaria</p> <p>Desarrollo y consolidación: Si</p> <p>Creación de empresa: Probable y en gran parte motivada por la necesidad de subcontratación y los avances tecnológicos</p>

5.8. SECTOR ARTES GRAFICAS.

Perspectivas y tendencias

Este sector experimentó en los últimos años un fuerte aumento de la ocupación, por su vinculación con el sector terciario. Por tanto, su crecimiento y participación en la economía de la comunidad madrileña es muy significativo.

Para lograr esta situación, ha tenido que realizar muchos cambios orientados a alcanzar mayores niveles de calidad y productividad.

Estos cambios se han dado por el lado de la modernización e innovación tecnológica que ha implicado gran dedicación de recursos, en las empresas de tamaño medio, a la inversión en bienes de equipo de tecnología punta. También se ha dado por el lado de las estructuras organizativas de las empresas, mediante la absorción de pequeñas empresas dedicadas a pre-impresión y postimpresión por parte de importantes grupos editoriales, lo que ha significado incluso el aumento del tamaño medio empresarial, disminuyendo notablemente las empresas de carácter familiar.

Las perspectivas de futuro de este sector se basan principalmente en dos factores: innovación tecnológica y gestión. Por tanto el mercado de trabajo demanda trabajadores con un alto grado de polivalencia, capaces de tener una visión global del proceso productivo y control sobre el mismo, así como técnicos cualificados en todas aquellas ocupaciones relacionadas con la informática, electrónica y los soportes magnéticos en fotomecánica. Además se requiere de mandos formados y cualificados en gestión empresarial.

5.8. SECTOR ARTES GRAFICAS.

Perspectivas y tendencias

Para la consolidación y desarrollo de este sector se requiere apoyo formativo orientado a:

- Preparar los cambios organizativos.
- Capacitar al personal para nuevos retos.
- Mejorar la calidad del producto y de los procesos productivos, mediante el adiestramiento de nuevos trabajadores y reciclaje de los antiguos, sin distinción de nivel.

El reciclaje es una tarea muy a tenerse en cuenta por cuanto la modernización e incorporación de nuevas tecnologías implican la eliminación de ciertas ocupaciones tradicionales (ejemplo: tipógrafos, cajistas, linotipistas), y la aparición de otras nuevas (ejemplo: escanista, adaptador de imágenes, integrador en pantalla, etc.).

5.8. SECTOR ARTES GRAFICAS.

Conclusiones

La mayor parte de las empresas entrevistadas consideran que las perspectivas del sector son de estabilidad y crecimiento dentro de la economía de la Comunidad de Madrid.

La subcontratación no suele ser una característica normal de este sector, en todo caso las que mantienen este sistema son con temas relacionados con la producción o fabricación y el transporte.

Los acuerdos de cooperación con otras empresas son muy dispersos y poco significativos, pudiéndose destacar los relacionados con las actividades comerciales, formativas y de I+D.

En el corto plazo, este sector generará empleo moderado en todos los niveles y categorías ocupacionales, destacándose las necesidades de especialistas y en segundo lugar de comerciales.

Los requerimientos de recursos humanos con alguna cualificación especial serán cubiertos recurriendo preferentemente al reciclaje y especialización de su propio personal, y en raras veces a la contratación de trabajadores nuevos.

Las preferencias horarias para dedicarse a la formación de sus recursos humanos, sin distinción de categorías ocupacionales, son por igual viernes y sábado por la mañana o fuera de la jornada laboral.

5.8. SECTOR ARTES GRAFICAS.

Conclusiones

Los requerimientos principales de apoyo formativo para los niveles medio y alto de la estructura de la empresa y por áreas funcionales son:

Area de Producción: Informática, Calidad Total, Mejora Continua.

Area de Administración: Informática, Idiomas, Organización, Gestión y Dirección de Empresas, seguido muy de lejos por Logística y Finanzas.

Area Comercial: Marketing, Ventas, Logística y Comercio Exterior.

5.8. SECTOR ARTES GRAFICAS

Ficha de acciones formativas nivel superior

-
- Número total de asalariados 44.164

 - Número de empresas..... 2.705

 - Total personas a capacitar:
 - Gestión empresarial 500
 - Técnicos y direcciones 1.300

 - Total acciones capacitación por área:

TIPO DE ACCION	AREA	PARTICIPANTES
GESTION EMPRESARIAL		1.675
Nuevas Técnicas	Nuevas Tecnologías para la Gestión Empresarial	280
Mantenimiento y nuevas técnicas	Planificación Estratégica para el Desarrollo de las Pymes	330
Mantenimiento y nuevo empleo	Gestión de Empresas: Area de Internacionalización	255
Mantenimiento y nuevo empleo	Gestión de Empresas: Area de Marketing	200
Mantenimiento y nuevo empleo	Gestión de Empresas: Area de Recursos Humanos	150
Mantenimiento	Gestión de Empresas: Area Financiera	210
Mantenimiento	Gestión de Empresas	250

5.8. SECTOR ARTES GRAFICAS

Ficha de acciones formativas nivel superior

TIPO DE ACCION	AREA	PARTICIPANTES
GESTION INDUSTRIAL		945
Mantenimiento y nuevas técnicas	Gestión Tecnológica e Industrial	355
Mantenimiento y nuevas técnicas	Gestión de las Tecnologías de la Información y Comunicaciones	300
Mantenimiento y nuevas técnicas	Control de Gestión de Empresas Industriales	290
MEDIO AMBIENTE		230
Nuevo empleo	Area de Ingeniería y Gestión	150
Nuevo empleo	Area de Gestión Territorial	80
EMPRENEDORES		175
Nuevo empleo	Formación de Emprendedores	175
Nuevo empleo	Gestión de Ocio y Tiempo libre	-

COMUNIDAD DE MADRID**SECTOR O SUBSECTOR: ARTES GRAFICAS****CARACTERISTICAS GENERALES**

ESTRUCTURAS Y TENDENCIAS	PERSPECTIVAS DE EMPLEO	OPORTUNIDADES DETECTADAS RESPECTO A:
<p>Socio-económicas: Reestructuración y en crecimiento</p> <p>Empleo: 44.764 personas; 13,6% del empleo del Sector Industrial</p> <p>Tipología empresarial: El 85,5% de las empresas tienen menos de 20 empleos. Las empresas con más de 100 empleos representan el 2,8% de empresas (50)</p>	<p>Grandes Empresas /PYMES:</p> <ul style="list-style-type: none">- Creación: Posible- Destrucción: Poco probable- Reciclaje: Muy necesario	<p>Cooperación empresarial: Necesaria</p> <p>Desarrollo y consolidación: Si</p> <p>Creación de empresa: Posible, por pequeñas empresas de alta tecnología</p>

5.9. SECTOR QUIMICO.

Perspectivas y tendencias

En la Comunidad de Madrid, la actividad con mayor peso específico es la fabricación de productos químicos destinados a la industria, con alrededor de unas 500 empresas y más de 23.000 trabajadores, seguida de la de productos químicos básicos, con prácticamente el mismo número de empresas pero la mitad de trabajadores.

Las mayores inversiones van encaminadas por una parte hacia la química básica, representando casi un tercio de la inversión total, y por otra hacia la química transformadora, con alrededor de un 30%.

Teniendo en cuenta las exigencias crecientes de la normativa comunitaria sobre control medio ambiental y el programa de gobierno para los próximos años, se espera un aumento de las inversiones hacia la consecución de procesos blandos, no contaminantes o el incremento en la instalación de equipos correctores.

Las ocupaciones químicas se caracterizan, en comparación con otros sectores, por su vocación de globalidad. La industria química utiliza un número limitado de operaciones para componer los diferentes procesos de fabricación. El número de dichos procesos es altísimo, por lo que se puede decir que las ocupaciones químicas engloban una apreciable cantidad de puestos de trabajo porque, en realidad, las tareas son muy similares, los equipos son prácticamente idénticos y la única que varía es la escala empleada y la naturaleza de las materias primas empleadas y los productos obtenidos.

5.9. *SECTOR QUIMICO.*

Perspectivas y tendencias

La evolución previsible del sector no apunta hacia un crecimiento espectacular, por lo que los niveles de empleo -salvo en actividades muy concretas- se mantendrán estables, por tanto las necesidades de formación de personal de nueva incorporación no serán demasiado acusadas.

Dada la situación del sector no hay una clara influencia de las nuevas tecnologías en las ocupaciones. No obstante, el mayor impacto de las nuevas tecnologías es el producido por la introducción de los ordenadores, preferentemente en la actividad de la química básica, lo cual produce variaciones en los contenidos de las ocupaciones.

La mejora de la estructura empresarial y de la productividad de las empresas con vistas a una mayor competitividad en el escenario internacional, produce como consecuencia una gran necesidad de reciclaje del personal actual en los nuevos procesos, equipos e instrumentos que se están implantando para conseguir los objetivos antes mencionados.

5.9. SECTOR QUIMICO.

Conclusiones

Las empresas del sector entrevistadas en este estudio son muy optimistas en cuanto a su situación dentro de la economía de la Comunidad. Aprecian que se encuentran en una fase de gran estabilidad, aunque cerca de un 30% estiman inclusive que están creciendo.

Muy pocas empresas tienen actividades subcontratadas. En aquellas en las que las tienen, éstas están relacionadas fundamentalmente con acciones de transporte y distribución, seguidas por suministros.

De las pocas que mantienen acuerdos de cooperación con otras empresas, la mitad se relacionan principalmente con acciones de formación y desarrollo de recursos humanos.

Este sector se caracteriza por una gran estabilidad de su plantilla, por lo que el índice de rotación es muy bajo, lo que significa que la demanda futura de nuevos empleados es poco significativa. En todo caso, de contratarse será para actividades comerciales.

Todas las necesidades de recursos humanos con alguna cualificación adicional serán cubiertas recurriendo al reciclaje y especialización de su propio personal.

Las preferencias horarias para la formación del personal son generalmente las de fuera de la jornada laboral, sin desestimarse tampoco la dedicación de viernes y sábado por la mañana.

5.9. SECTOR QUIMICO.

Conclusiones

Los requerimientos principales de apoyo formativo, por áreas funcionales, para los niveles medio y alto de la estructura de la organización, son:

Area de Producción: Mejora Continua, Calidad Total e Informática.

Area de Administración: Informática, Idiomas, Organización, Gestión y Dirección de Empresas, Logística, Medio Ambiente.

Area Comercial: Marketing, Ventas, Logística y Comercio Exterior.

Cabe destacar que la irremediable implantación de los sistemas de aseguramiento de la calidad total o incremento continuo de la misma, hace que la demanda formativa en estos temas aumente de forma susceptible, aunque enfocada más bien al reciclaje del personal ya empleado como mecanismo para el mantenimiento de su puesto de trabajo.

5.9. SECTOR QUIMICO

Ficha de acciones formativas nivel superior

- Número total de asalariados 23.302

- Número de empresas 549

- Total personas a capacitar:

· Gestión empresarial 460

· Técnicos y direcciones 920

- Total acciones capacitación por área:

TIPO DE ACCION	AREA	PARTICIPANTES
GESTION EMPRESARIAL		840
Nuevas Técnicas	Nuevas Tecnologías para la Gestión Empresarial	130
Mantenimiento y nuevas técnicas	Planificación Estratégica para el Desarrollo de las Pymes	170
Mantenimiento y nuevo empleo	Gestión de Empresas: Area de Internacionalización	160
Mantenimiento y nuevo empleo	Gestión de Empresas: Area de Marketing	80
Mantenimiento y nuevo empleo	Gestión de Empresas: Area de Recursos Humanos	70
Mantenimiento	Gestión de Empresas: Area Financiera	100
Mantenimiento	Gestión de Empresas	130

5.9. SECTOR QUIMICO

Ficha de acciones formativas nivel superior

TIPO DE ACCION	AREA	PARTICIPANTES
GESTION INDUSTRIAL		825
Mantenimiento y nuevas técnicas	Gestión Tecnológica e Industrial	335
Mantenimiento y nuevas técnicas	Gestión de las Tecnologías de la Información y Comunicaciones	270
Mantenimiento y nuevas técnicas	Control de Gestión de Empresas Industriales	250
MEDIO AMBIENTE		310
Nuevo empleo	Area de Ingeniería y Gestión	210
Nuevo empleo	Area de Gestión Territorial	100
EMPRENDEDORES		95
Nuevo empleo	Formación de Emprendedores	95
Nuevo empleo	Gestión de Ocio y Tiempo libre	-

COMUNIDAD DE MADRID		
SECTOR O SUBSECTOR: QUIMICO		
CARACTERISTICAS GENERALES		
ESTRUCTURAS Y TENDENCIAS	PERSPECTIVAS DE EMPLEO	OPORTUNIDADES DETECTADAS RESPECTO A:
<p>Socio-económicas: En fase de estabilización sectorial</p> <p>Empleo: 23.300 (7,1% del empleo del Sector Industrial)</p> <p>Tipología empresarial: El 75,2% de las empresas tienen menos de 20 empleos. Con más de 100 empleos están el 10,7% de las empresas</p>	<p>Grandes Empresas /PYMES:</p> <ul style="list-style-type: none"> - Creación: Poco probable - Destrucción: Posible - Reciclaje: Muy necesario 	<p>Cooperación empresarial: Necesaria</p> <p>Desarrollo y consolidación: Si</p> <p>Creación de empresa: Poco probable</p>

5.10. SECTOR AUTOMOCION.

Perspectivas y tendencias

En general, este sector pese a las medidas gubernamentales para favorecerlo a través del plan de renovación del parque automotor, tiene serias dificultades para mantener el volumen de actividades y el empleo.

En los últimos años, se han realizado grandes esfuerzos para lograr la modernización y actualización de las estructuras productivas como medio para la optimización de sus recursos, su mayor eficacia y productividad.

De esta manera se han incorporado nuevas tecnologías: robótica, controladores programables, intercambio electrónico de datos, diseño y fabricación asistidos por ordenador, técnicas de *just in time* que permiten una producción controlada.

Esta implantación de nuevas tecnologías de manera generalizada, no sólo para los procesos de producción sino también aplicados a la distribución y comercialización, han traído consigo un descenso en los niveles de empleo. A los trabajadores se les exige una alta especialización en electrónica, robótica y máquinas de control, desplazándose la solicitud de profesionales hacia mandos medios y superiores bien cualificados.

En este sector, las empresas que quieren sobrevivir en el futuro tienen que irse adaptando permanentemente a situaciones de cambio, con mayor o menor velocidad, en función de la situación competitiva. Estos cambios se logran con los menores costes de adaptación cuando se dan en este proceso dos situaciones:

5.10. SECTOR AUTOMOCION.

Perspectivas y tendencias

- Flexibilidad en el comportamiento de los recursos humanos.
- Rapidez en el proceso de cambio.

Por tanto, la formación constituye un elemento clave de continuidad de los recursos humanos en la empresa. La integración y flexibilidad de un hombre en una empresa, su capacidad corporativa e innovadora, que son necesarias para la modernización de la producción y administración, se logran precisamente en el proceso de reciclaje o de formación dentro del contexto empresarial y sus necesidades.

5.10. SECTOR AUTOMOCION.

Conclusiones

La gran mayoría de las empresas entrevistadas en este sector, consideran que su situación es crítica; sólo un tercio aprecian que están en una fase de estabilidad e incluso de un leve crecimiento.

Las subcontrataciones de este sector se refieren principalmente a suministros, y producción o fabricación de partes o componentes. Esto quiere decir que se caracteriza por la fuerte concentración industrial, excepto en el subsector de fabricación de componentes, accesorios y piezas de repuestos que descansan en empresas de menor tamaño.

Los acuerdos de cooperación con otras empresas, un número importante, se refieren principalmente a tareas de formación y desarrollo de recursos humanos, seguidos en menor proporción por los acuerdos comerciales y de investigación y desarrollo.

Las perspectivas futuras de contratación de personal son escasas; en todo caso se demandarán de obreros especializados en actividades del sector.

La mayor parte de requerimientos de recursos humanos se cubrirán mediante el reciclaje y la especialización del personal actual.

Las preferencias horarias para la realización de actividades formativas, se concentran en su gran mayoría en jornadas fuera de la de trabajo.

5.10. SECTOR AUTOMOCION.

Conclusiones

Los requerimientos de formación por áreas funcionales para los niveles medio y alto de la estructura de la empresa, son:

Area de Producción: Calidad Total, Mejora Continua, Informática, Electrónica, seguida de lejos por Compras, Logística y Robótica.

Area de Administración: Informática, Idiomas, Finanzas, seguida de lejos por Gestión y Dirección de Empresas y Organización.

Area Comercial: Marketing, Ventas y Comercio Exterior.

5.10. SECTOR AUTOMOCION

Ficha de acciones formativas nivel superior

-
- Número total de asalariados..... 25.894
 - Número de empresas..... 245
 - Total personas a capacitar:
 - Gestión empresarial 260
 - Técnicos y direcciones 780
 - Total acciones capacitación por área:

TIPO DE ACCION	AREA	PARTICIPANTES
GESTION EMPRESARIAL		455
Nuevas Técnicas	Nuevas Tecnologías para la Gestión Empresarial	80
Mantenimiento y nuevas técnicas	Planificación Estratégica para el Desarrollo de las Pymes	100
Mantenimiento y nuevo empleo	Gestión de Empresas: Area de Internacionalización	30
Mantenimiento y nuevo empleo	Gestión de Empresas: Area de Marketing	50
Mantenimiento y nuevo empleo	Gestión de Empresas: Area de Recursos Humanos	45
Mantenimiento	Gestión de Empresas: Area Financiera	70
Mantenimiento	Gestión de Empresas	80

5.10. SECTOR AUTOMOCION

Ficha de acciones formativas nivel superior

TIPO DE ACCION	AREA	PARTICIPANTES
GESTION INDUSTRIAL		845
Mantenimiento y nuevas técnicas	Gestión Tecnológica e Industrial	325
Mantenimiento y nuevas técnicas	Gestión de las Tecnologías de la Información y Comunicaciones	270
Mantenimiento y nuevas técnicas	Control de Gestión de Empresas Industriales	250
MEDIO AMBIENTE		210
Nuevo empleo	Area de Ingeniería y Gestión	130
Nuevo empleo	Area de Gestión Territorial	80
EMPRENEDORES		45
Nuevo empleo	Formación de Emprendedores	45
Nuevo empleo	Gestión de Ocio y Tiempo libre	-

COMUNIDAD DE MADRID		
SECTOR O SUBSECTOR: AUTOMOCION		
CARACTERISTICAS GENERALES		
ESTRUCTURAS Y TENDENCIAS	PERSPECTIVAS DE EMPLEO	OPORTUNIDADES DETECTADAS RESPECTO A:
<p>Socio-económicas: En permanente reestructuración</p> <p>Empleo: 25.894 (8% del empleo del Sector Industrial)</p> <p>Tipología empresarial: Fuerte predominio de las grandes empresas, el 77,7% del empleo se concentra en el 11,4% (28) de las empresas</p>	<p>Grandes Empresas /PYMES:</p> <ul style="list-style-type: none"> - Creación: Nada probable - Destrucción: Posible - Reciclaje: Continuo y Necesario 	<p>Cooperación empresarial: Vital</p> <p>Desarrollo y consolidación: Poco probable</p> <p>Creación de empresa: Nada probable</p>

6. *MODULOS DOCENTES*

La formación prevista en el programa F.S.E. - E.O.I. viene enmarcada en cuatro grandes áreas o programas de acción tales como Medio Ambiente, Gestión Empresarial, Gestión Industrial y Emprendedores. Sin embargo en el presente capítulo se han elegido 14 módulos y que se engloban en las cuatro áreas, de la forma siguiente:

GESTION EMPRESARIAL	24.170
- Nuevas Tecnologías para la Gestión Empresarial.....	6.650
- Planificación Estratégica para el desarrollo de las Pymes.....	8.440
- Gestión de Empresas: Area de Internacionalización.....	3.020
- Gestión de Empresas	6.060
COMERCIAL Y MARKETING.....	4.520
ADMINISTRACION Y FINANZAS	8.805
- Area de Recursos Humanos.....	3.695
- Area Financiera	5.110
GESTION INDUSTRIAL.....	7.590
- Gestión Tecnológica e Industrial.....	2.990
- Gestión de la Tecnología de la Información y Comunicación.....	2.350
- Control Gestión de Empresas Industriales.....	2.250
MEDIO AMBIENTE.....	1.890
- Area de Ingeniería y Gestión.....	1.330
- Area de Gestión Territorial.....	560
EMPRENEDORES	7.540
- Formación de emprendedores	5.450
- Gestión de Ocio y Tiempo Libre	2.090
TOTAL DE ACCIONES INDIVIDUALES.....	54.515

7. **RESUMEN NUMERO DE ACCIONES**

COMUNIDAD AUTONOMA DE MADRID							
CUADRO GENERAL DE ACCIONES FORMATIVAS NIVEL MEDIO-ALTO NECESARIAS POR SECTORES							
ACCIONES DE CAPACITACION							
SECTORES	Gestión Empresarial	Industrial y Producción	Comercial y Marketing	Administr. y Finanzas	Medio Ambiente	Empren- dedores	TOTAL
<i>1. Servicio a Empresas</i>	1.670	700	300	570	190	740	4.170
<i>2. Comercio</i>	9.500	-	1.700	3.200	-	3.840	18.240
<i>3. Banca y Seguros</i>	2.900	-	900	1.900	-	100	5.800
<i>4. Transporte</i>	3.200	1.190	600	1.200	240	270	6.700
<i>5. Construcción</i>	1.500	1.260	270	560	270	330	4.190
<i>6. Hostelería</i>	2.470	600	270	430	220	1.800	5.790
<i>7. Material Electrónico</i>	935	1.225	150	300	220	145	2.975
<i>8. Artes Gráficas</i>	1.115	945	200	360	230	175	3.025
<i>9. Química</i>	590	825	80	170	310	95	2.070
<i>10. Automoción</i>	290	845	50	115	210	45	1.555
TOTALES	24.170	7.590	4.520	8.805	1.890	7.540	54.515
% Desempleados (nuevos empleos)	40%	50%	50%	40%	100%	100%	65%
% Empleados (mantenimiento empleo actual)	60%	50%	50%	60%	-	-	35%

the 1990s, the number of people in the UK who are aged 65 and over has increased from 10.5 million to 13.5 million, and the number of people aged 75 and over has increased from 4.5 million to 6.5 million (Office for National Statistics 2000).

There is a growing awareness of the need to address the needs of older people, and the UK Government has set out a strategy for the 21st century (Department of Health 1999). The strategy is based on the principle of 'active ageing', which is defined as 'the process of optimising opportunities for health, participation in society, and security in old age' (Department of Health 1999, p. 10).

The strategy is based on three pillars: health, participation and security. The Department of Health has set out a number of objectives for each pillar, and has identified a number of key areas for action. The key areas for action are: health, participation, security, and the environment. The Department of Health has set out a number of objectives for each pillar, and has identified a number of key areas for action.

The Department of Health has set out a number of objectives for each pillar, and has identified a number of key areas for action. The key areas for action are: health, participation, security, and the environment. The Department of Health has set out a number of objectives for each pillar, and has identified a number of key areas for action.

The Department of Health has set out a number of objectives for each pillar, and has identified a number of key areas for action. The key areas for action are: health, participation, security, and the environment. The Department of Health has set out a number of objectives for each pillar, and has identified a number of key areas for action.

The Department of Health has set out a number of objectives for each pillar, and has identified a number of key areas for action. The key areas for action are: health, participation, security, and the environment. The Department of Health has set out a number of objectives for each pillar, and has identified a number of key areas for action.

The Department of Health has set out a number of objectives for each pillar, and has identified a number of key areas for action. The key areas for action are: health, participation, security, and the environment. The Department of Health has set out a number of objectives for each pillar, and has identified a number of key areas for action.

The Department of Health has set out a number of objectives for each pillar, and has identified a number of key areas for action. The key areas for action are: health, participation, security, and the environment. The Department of Health has set out a number of objectives for each pillar, and has identified a number of key areas for action.