

PROGRAMA FSE - EOI

**NECESIDADES GLOBALES DE
FORMACION PARA LA CREACION
DE EMPLEO EN LA
COMUNIDAD AUTONOMA DE
CASTILLA Y LEON**

COMUNIDADES AUTONOMAS

SINTESIS

**ESCUELA DE ORGANIZACION INDUSTRIAL
M A D R I D**

1995

INDICE

1.	INTRODUCCION	1
1.1.	<i>Asistencias Técnicas para el Programa F.S.E.-E.O.I.</i> <i>Etapa 1. F.S.E.-E.O.I.: Etapa 1. Marco de actuación</i>	1
1.2.	<i>Introducción específica</i>	24
2.	ESTRUCTURA SOCIOECONOMICA DE LA CC.AA.	27
2.1.	<i>Datos físicos</i>	28
2.2.	<i>Demografía</i>	30
2.3.	<i>Enseñanza</i>	33
2.4.	<i>La Producción</i>	35
2.5.	<i>Industria</i>	37
2.6.	<i>Sector Primario</i>	40
2.7.	<i>Sector Servicios</i>	42
3.	LA EMPRESA EN CASTILLA Y LEON	46
4.	ANALISIS DE LA PEQUEÑA Y MEDIANA EMPRESA	49
5.	EL MERCADO DE TRABAJO	53
	<i>Empleo y paro</i>	54
6.	IDENTIFICACIÓN SECTORES CON POTENCIAL.	58
7.	NECESIDADES DE FORMACION DE LOS SECTORES IDENTIFICADOS	64
8.	ACCIONES FORMATIVAS A REALIZAR Y NIVEL DE PENETRACIÓN	74

INTRODUCCION

1. INTRODUCCION

1.1. Asistencias Técnicas para el Programa F.S.E. - E.O.I.: Etapa 1. Marco de actuación

1.1.1. Descripción del proyecto en curso. Antecedentes en la EOI

Los cursos de Formación de Emprendedores y Plan Estratégico para el Desarrollo de PYMES, han tenido como finalidad permitir a los participantes la transformación de una idea de creación de empresa en un proyecto viable, para los primeros, y la realización de un plan estratégico a medio y corto plazo, para los segundos, a través de la formación y el asesoramiento.

Los programas de Formación de Emprendedores iniciaron su trayectoria en el año 1.989, como resultado de la colaboración de la EOI con el Gobierno Navarro. Estos surgen como una experiencia pionera, con el objeto de potenciar la actividad empresarial navarra. En esta primera edición participaron 19 emprendedores. En vista de los buenos resultados que se obtuvieron, antes de finalizar el año se iniciaron dos nuevos cursos en esta misma Comunidad. Desde entonces, y hasta la actualidad, solamente en esta región, se han realizado 10 ediciones de este Programa. Pero el hecho fundamental es que estos buenos resultados suscitaron, desde su inicio, el interés de otras regiones y Organismos.

Los primeros Organismos interesados en estos Programas, fueron el Instituto de la Mujer y el Instituto Nacional de Empleo. Decidieron desarrollar, a través de la impartición de estos Programas, un plan de formación del empresariado por toda España, de manera que se fomentara la creación de empresas viables. De forma paralela, se desarrollaron también los cursos para el Desarrollo de PYMES.

- ***ACCIONES REALIZADAS***

Las colaboraciones llevadas a cabo, con las Comunidades Autónomas y otras Instituciones han supuesto la realización de las siguientes acciones para formación de Emprendedores/as y Desarrollo de PYMES.

Formación de Emprendedores:

	<i>Total</i>	<i>Porcentaje</i>
<i>Número de Cursos</i>	56	
<i>Número de Asistentes</i>	1.355	
<i>Número de Proyectos Desarrollados</i>	989	72%
<i>Número de Empresas Creadas</i>	464	34%
<i>Comunidades Autónomas involucradas</i>	9	34%

Plan Estratégico para el Desarrollo de PYMES:

	<i>Total</i>	<i>Porcentaje</i>
<i>Número de Cursos</i>	<i>7</i>	
<i>Número de Asistentes</i>	<i>155</i>	
<i>Número de Proyectos Desarrollados</i>	<i>124</i>	<i>80%</i>
<i>Comunidades Autónomas involucradas</i>	<i>5</i>	

● ***EXPANSION FUTURA DE LA ACCION***

A la vista de los resultados obtenidos en la acción descrita, la EOI ha considerado el interés y la oportunidad de dar una nueva dimensión al proyecto de formación de PYMES bajo los siguientes lineamientos.

- *Formación orientada a la creación de nuevo empleo, empresas y, en los casos necesarios, a mantenimiento del empleo actual.*
- *Alcance nacional, afectando a todas las Comunidades Autónomas.*
- *Dimensión estratégica con un horizonte de seis años y una penetración significativa en el tejido económico.*
- *Diversificación de las acciones buscando distintos colectivos.*

A efectos de conseguir tales objetivos se ha procedido al diseño de un Plan de alcance, que se ha presentado al Fondo Social Europeo, con el que existen ya desde hace años proyectos en común. Este Plan ha sido aprobado dentro del marco Comunitario como uno de los planes operativos importantes.

- **RESUMEN DE ACCIONES 1994-1999.**

El conjunto de acciones para el periodo 1994-1999 contempla la realización de 536 cursos, con 12.865 participantes y 10.656 millones de pesetas de presupuestos, según el anexo adjunto.

Si extrapolamos indicativamente los resultados obtenidos en Madrid a esta acción global, podría pensarse en los siguientes órdenes de magnitud máximos para el conjunto de la acción:

<i>Total de participantes</i>	<i>12.200</i>
<i>Total Proyectos y Planes</i>	<i>8.895</i>
<i>Total empresas en marcha</i>	<i>1.722</i>
<i>Total creación de empleo directo</i>	<i>9.471</i>

El Plan presentado al Fondo Social Europeo contempla una importante aportación de éste, que, según se trate de Regiones Objetivo 1 ó 2, oscila entre el 45% y el 75%.

- **ACCIONES DE LA ESCUELA DE ORGANIZACION INDUSTRIAL VINCULADAS A LAS AYUDAS DE LOS FONDOS ESTRUCTURALES PARA EL PERIODO 1994-1999**

1. ***Programa de Formación de Emprendedores (Creación de Empresas).***

Dirigido a personas cuentan con una clara vocación empresarial y tienen una idea o proyecto para la creación de una empresa. Se realiza un estudio de viabilidad de la idea o negocio a desarrollar. La metodología es específica y muy probada, siendo clave el apoyo individualizado a cada uno de los participantes.

2. ***Plan estratégico para el desarrollo de PYMES.***

Dirigido a empresarios y/o gerentes de PYMES en funcionamiento. El objetivo es realizar una revisión en profundidad de su empresa y establecer un plan estratégico que mejore su viabilidad.

Se cuenta con una serie de módulos que transmiten de forma práctica técnicas y enfoques en la gestión de empresa.

3. ***Nuevas tecnologías para la Gestión Empresarial.***

Dirigido a jóvenes recién Licenciados que se encuentran en situación de desempleo. El objetivo es formarlos en las nuevas técnicas para la gestión de empresa. Se combina la formación teórica en materias-llave con la práctica a través del desarrollo aplicado de tres proyectos (creación de Empresas, Estrategia, Marketing).

4. *Gestión de Ocio y Tiempo Libre.*

Dirigido a licenciados en carreras de letras interesados en el sector del ocio en línea de incorporación profesional en el sector o bien de creación de su propia empresa. El objetivo es formar a los participantes en técnicas innovadoras dentro del sector del ocio. Se combina la impartición de módulos teóricos con la realización de proyectos o planes de ocio alternativo contando con el apoyo individualizado de profesores-consultores.

5. *Preparación práctica de Agentes de Desarrollo.*

Se trata de crear, a nivel local, dinamizadores de la promoción de nuevas empresas que, además de potenciar su desarrollo, proporcionan a éstas un apoyo y seguimiento posterior permanente.

6. *Programas de Asistencia Técnica para Emprendedores, Pymes y Plan Medioambiental.*

Instrumento orientado a la potenciación de los demás programas de fomento de las iniciativas empresariales.

7. *Capacitación de emprendedores y pequeños empresarios medioambientales.*

Preparación práctica de especialistas de gestión medioambiental específicamente entrenados para promover, estructurar y hacer el seguimiento de empresas desarrolladas en torno a nuevas oportunidades generadas por el medio ambiente (gestión de residuos, aprovecha-

miento de subproductos, envases ecológicos, logística de recuperación, cambio cultural medioambiental, etc.).

8. *Capacitación de emprendedores y pequeños empresarios en gestión de calidad total, innovación tecnológica y seguridad.*

Preparación práctica de especialistas específicamente entrenados para promover, estructurar y hacer el seguimiento de empresas desarrolladas en torno a nuevas oportunidades generadas por la calidad total (Benchmarking, mejora continua de procesos, integración cliente-proveedor, etc.).

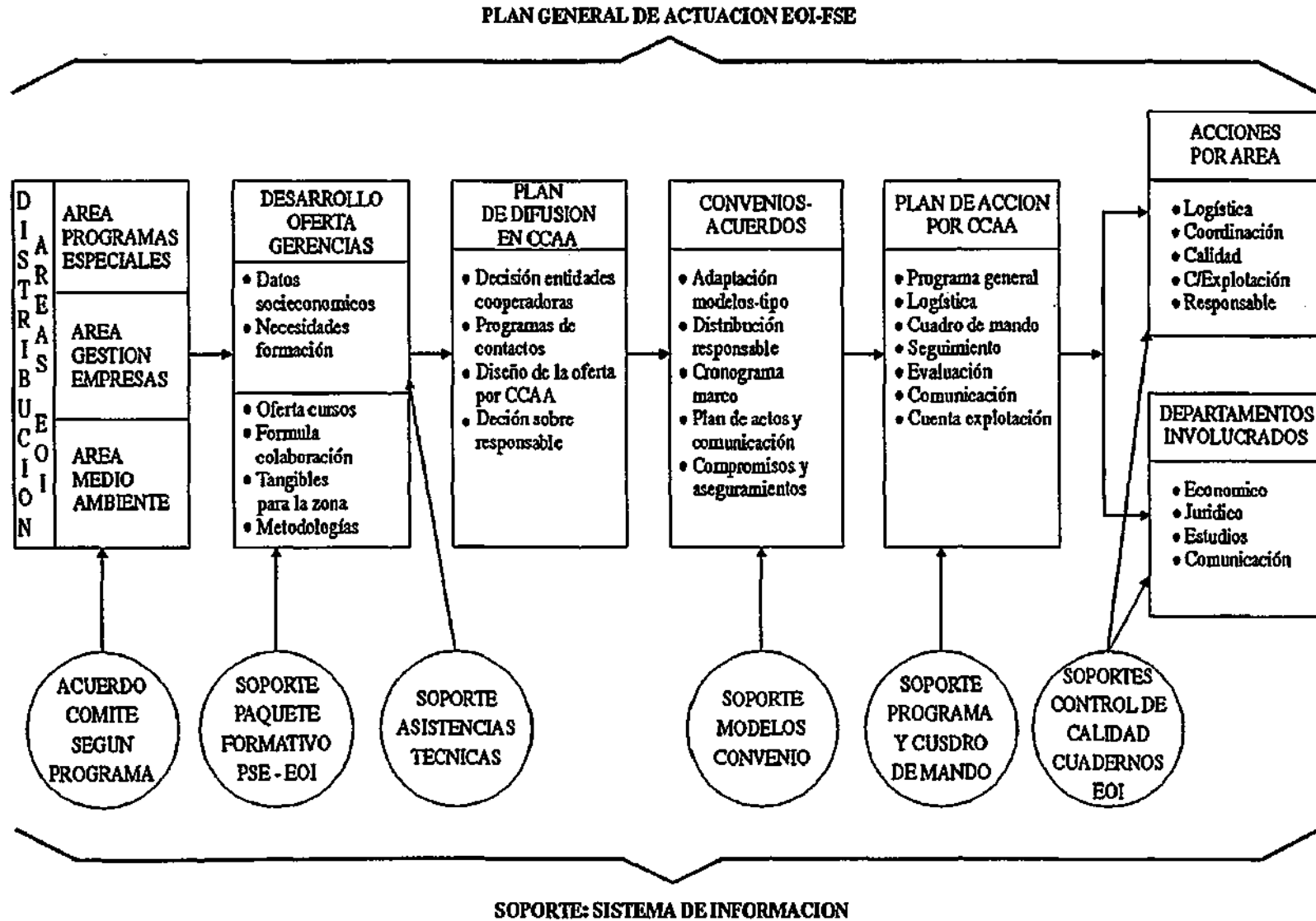
9. *Programa de desarrollo de negocios para Directivos en paro.*

Dirigido a mayores de 45 años en situación de desempleo, con experiencia de más de 10 años como directivos medios o superiores, con potencial y madurez profesional. El objetivo de la acción es generar empleo en base al diseño y puesta en práctica del negocio de cada participante. El programa combina módulos de Desarrollo Personal, Concepción del Negocio, Desarrollo del Negocio y Formación Individual Tutorizada (Interna/Externa).

CUADRO RESUMEN DE ACCIONES 1994-1999

NOMBRE PROGRAMA	NUMERO DE CURSOS	NUMERO PARTICIPANTES	PRESUPUESTOS (MM)
Nuevas Tecnologías para la Gestión Empresarial	45	1.125	900
Formación de Emprendedores y Plan Estratégico de PYMES	210	4.200	3.360
Gestión del Ocio y Tiempo Libre	30	600	480
Asistencia Técnica, Emprendedores, PYMES, Gestión y Ocio	-	-	260
Agentes de Desarrollo	50	1.250	800
Asistencia Técnica, Medio Ambiente, Calidad	-	-	1.500
Emprendedores medioambientales	75	1.875	1.200
Emprendedores Calidad total	75	1.875	1.200
Programa Autoempleo para directivos en paro	51	1.940	1.836
TOTAL ACCIONES 1994-1999	536	12.200	11.536

1.1.2. DIAGRAMA GENERAL DEL PROGRAMA



1.1.3. Descripción de las asistencias técnicas.

Dentro del Plan General de Actuación, las Asistencias Técnicas aportan la información precisa para conectar las necesidades de formación de cada Comunidad Autónoma, Sector de Actividad económica y Grupo Profesional con la Oferta ofrecida en el Proyecto F.S.E.-EOI.

Estas Asistencias Técnicas se realizan en dos etapas, una primera que analiza la situación global y la de los sectores más significativos por su potencial o riesgo en cada una de las Comunidades Autónomas, y una segunda que desarrolla intensivamente subzonas o subsectores de particular interés.

En el transcurso de la primera etapa, que comprende el año 1994 y la primera mitad de 1995 se llevan a cabo dos Informes de Situación por Comunidad Autónoma orientados a obtener los siguientes puntos básicos, esenciales para la confección del paquete formativo y para orientar el conjunto de la acción:

Informe I: Necesidades Globales.

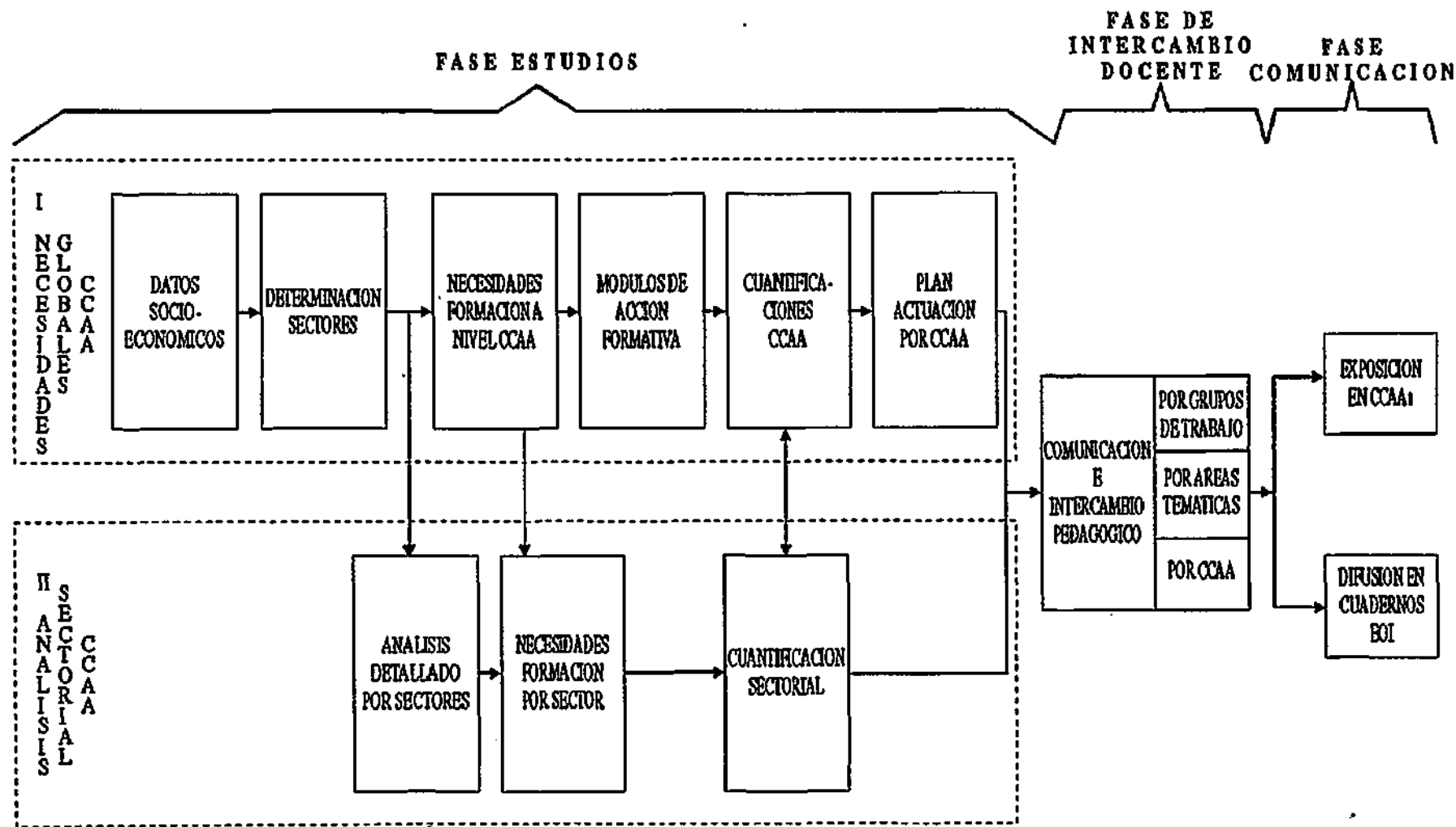
Situación Socioeconómica General
Situación del Empleo
Necesidades de Formación
Módulos adecuados de Acción Formativa Plan de Acción

Informe II: Análisis Sectorial

Análisis detallado por sectores
Necesidades Sectoriales de Formación
Cuantificaciones



1.1.4. DIAGRAMA GENERAL DE LAS ASISTENCIAS TECNICAS



1.1.5. Estudios de base.

● **METODOLOGIA.**

OBJETIVO:

Obtención de datos básicos
Evaluación necesidades de formación
Desarrollo del Plan de Formación

FUENTES:

Recopilación de información secundaria
Entrevistas con expertos de la CC.AA.
Entrevistas con expertos sectoriales
Entrevistas telefónicas masivas a empresas
Reuniones con empresas
Consultas institucionales

TRATAMIENTO:

Evaluación necesidades de formación
Contraste necesidades formación con oferta formativa EOI
Diseño módulos de acción formativa
Desarrollo programa global

INVESTIGADOR-COORDINADOR:

Profesor EOI

• **DATOS SECUNDARIOS.**

FUENTES

Anuarios estadísticos del Gobierno Central
Contabilidad Regional
Datos Eurostat
Estudios sectoriales
Planes estratégicos del área
Planes de desarrollo regional
Planes de formación
Estimaciones de las asociaciones
Estimaciones de las empresas
Cámaras de Comercio
Cajas de Ahorro

AREAS DE ANALISIS

Datos físicos	Servicios
Demografía	Empresa
Enseñanza	Pymes
Industria	Población Activa
Sector Primario	Sectores con potencial

- **DATOS PRIMARIOS.**

SOPORTE:

Investigación de campo mediante las técnicas de telemarketing para recoger la opinion del tejido económico español sobre las necesidades de formacion.

Número de entrevistas: entre 400 y 650 por CC.AA.

Sectores estudiados: entre 6 Y 8 por CC.AA.

MATERIA INVESTIGADA:

Perspectivas económicas

Perspectivas de empleo

Necesidades de formación percibidas

Areas de oportunidad

Areas de riesgo

Momentos de la acción formativa

1.1.6. Estudio de Necesidades Globales.

● **ANALISIS DE LAS NECESIDADES DE FORMACION.**

EN BASE A LAS RESPUESTAS DE EXPERTOS Y DE UNA MUESTRA DE CIENTOS DE EMPRESAS SE RECOPILA, LA SIGUIENTE INFORMACION:

- Situación socioeconómica
- Tendencia percibida de la economía regional
- Percepción del futuro del empleo
- Posibilidad de creación de empleos
- Previsión de cambio de plantilla
- Necesidad de más recursos y modo de cubrirla
- Momentos adecuados para la Formación
- Necesidades de formación en Producción, Administración, Dirección y Comercial

● **MODULOS DE ACCION FORMATIVA.**

CONTENIDO:

Definen las acciones FSE-EOI en función de áreas temáticas, destinatarios, objetivos y estructura de la acción.

EJEMPLO: FICHA DE ACCION FORMATIVA.

TITULO DEL PROGRAMA FORMATIVO
GESTION DE EMPRESAS - RECURSOS HUMANOS

DESTINATARIOS

Titulados Superiores con necesidad de reorientarse profesionalmente hacia nuevas áreas del conocimiento empresarial o a la creación de su propio negocio.

DURACION Y DISTRIBUCION

- 500 horas, de las cuales 150 son de Desarrollo de Proyectos.
- La duración aconsejable del curso es de 6 meses.

OBJETIVOS

Proporcionar al participante, independientemente de su formación universitaria previa, la formación teórica y práctica necesaria para poder actuar como profesionales de la gestión de empresa con una fuerte especialización en los aspectos de Recursos Humanos. Asimismo, al terminar el programa los participantes podrán actuar como asesores de empresa, especialmente PYMES, en el campo de Recursos Humanos de las empresas.

EVALUACION Y SEGUIMIENTO

Se establecerán sistemas de evaluación continúa de los alumnos, con controles al final de cada módulo.

La elaboración del proyecto es condición indispensable para conseguir el diploma.

ESTRUCTURA DE LA ACCION

MODULO	Nº HORAS
1. Asesoramiento y Autodiagnóstico	20
2. Capacidades Personales	40
3. Herramientas Microinformáticas	28
4. Contabilidad y Finanzas	40
5. Márketing y Comercial	-
6. Operaciones y Logística	-
7. Derecho Mercantil y Fiscal	24
8. Recursos Humanos y Derecho Laboral	150
9. Bussines Game	24
10. Política de Empresa	24
11. Desarrollo de Proyectos	150
12. Internacional	-

- ***CUANTIFICACIONES Y DIMENSIONAMIENTO DE LAS ACCIONES POR CC.AA.***

SE OBTIENE:

Cuadro general de Acciones Formativas
Total personas a capacitar
Total acciones de capacitación
Distribución por áreas de capacitación
Perfiles de personas a formar
Necesidades de formación
Niveles de penetración de las acciones

- ***PLAN DE ACTUACION POR CC.AA.***

EL PLAN ANUALIZADO INCLUYE:

Denominación de los programas
Número de cursos a realizar
Coste total
Distribución entre los cofinanciadores

1.1.7. Estudio de Necesidades Sectoriales.

● **ANALISIS DETALLADO POR SECTORES.**

POR SECTOR IDENTIFICADO:

Estadísticas Básicas

Análisis Evolutivo

Nivel de Acuerdos y Subcontrataciones

Estructura Empresarial

Tendencias Sector

Estructura del Empleo

Evolución del Empleo

Necesidad de Puestos de Trabajo

Previsión de Movimientos de Plantilla

Necesidad de más Recursos Humanos

Tiempos para Formación

Necesidad de Apoyos Formativos

Conclusiones Aplicadas a Formación

● **MODULOS DE FORMACION ADAPTADOS.**

CONTENIDO:

Los módulos de Acción Formativa Genéricos para la CC.AA.
Se adaptan a las necesidades concretas del sector

DESARROLLO POR MODULOS:

Ficha Técnica
Conexión con objetivos por sector
Distribución geográfica de las acciones
Programa y calendario propuestos
Evaluación de la acción

● **CUANTIFICACION SECTORIAL.**

ELABORACION DE FICHAS SECTORIALES

De situación definiendo acciones
De formación de nivel medio-alto

CONTENIDO DE LAS FICHAS

Total personas a capacitar
Tipo de acción
Area
Estructura y tendencias
Perspectivas de empleo
Oportunidades detectadas

UTILIDADES DE LAS FICHAS

Suministra el material para el plan de actuación FSE-EOI por CC.AA.

Conecta con los planes globales de capacitación

Permite un seguimiento y control de los avances o nivel sectorial

1.1.8. Comunicación e intercambio pedagógico entre grupos de profesores y expertos.

CONTENIDO

La información obtenida en los informes de las diferentes Comunidades Autónomas es expuesta y debatida a fin de enriquecer y mejorar la calidad de la formación posterior

METODOLOGIA

Plan de reuniones cruzadas entre profesorado

GRUPOS INVOLUCRADOS

Profesores encargados de los estudios profesores de los grupos de trabajo

TEMAS DE ANALISIS POR CC.AA. Y GRUPO:

- Del informe Necesidades Globales: Datos Socioeconómicos; Determinación Sectores; Necesidades Formación; Módulos Formativos; Cuantificaciones por CC.AA.; Plan Actuación por CC.AA.
- Del informe Necesidades Sectoriales: Estudio de Mercado; Análisis Sectorial; Necesidades Formación por Sector; Cuantificación Sectorial

1.1.9. Exposiciones en las Comunidades Autónomas.

Las conclusiones de los estudios constituyen un material de interés para las instituciones y grupos profesionales de las Comunidades Autónomas.

Los equipos de la EOI se desplazan para exponer una síntesis de las conclusiones con los siguientes objetivos:

- Transmitir y contrastar información
- Coordinar con la estrategia de formación de la CC.AA.
- Exponer metodologías, fórmulas de colaboración y oferta de cursos
- Involucrar a las instituciones locales en la acción FSE-EOI

INTRODUCCION ESPECIFICA

1.2. INTRODUCCION ESPECIFICA

El objetivo de este estudio es el de obtener una visión general de la caracterización geográfica, social y económica de la Comunidad Autónoma de Castilla y León.

Tal caracterización sirve de base para poder establecer, por un lado, qué sectores de actividad de la Región están en condiciones de ser potenciados mediante la aplicación de herramientas que les permiten adquirir competitividad, modernizarse y evitar la pérdida de puestos de trabajo y favorecer incluso, la creación de empleo.

Para ello, el estudio está orientado a la detección de necesidades de formación, así como a la planificación y distribución temporal, geográfica y sectorial de las acciones de capacitación destinadas a tal fin.

Para la elaboración de este estudio y la consecución de estos objetivos, se ha trabajado en la elaboración y análisis de datos secundarios y en la obtención de datos primarios a través de entrevistas y de una encuesta telefónica.

En el primer caso, se han empleado publicaciones estadísticas y bibliográficas. En el segundo, se han realizado entrevistas cualificadas a responsables administrativos, políticos y económicos de la Comunidad por un lado y por otro, se ha aplicado una encuesta a directivos o gerentes o responsables de formación de una muestra de empresas para detectar necesidades generales y específicas de formación y opiniones sobre la evolución previsible del sector.

Es importante destacar que la información que se ha manejado en este estudio es la más actualizada disponible.

Por otra parte, deseamos hacer constar el agradecimiento a las instituciones y entidades que facilitaron la obtención de la información necesaria.

2. ESTRUCTURA SOCIOECONOMICA DE CASTILLA Y LEON

2. *ESTRUCTURA SOCIOECONOMICA DE CASTILLA Y LEON*

2.1. *Datos físicos*

La Comunidad Autónoma de Castilla y León está situada en la mitad Norte de la Meseta, lindando al Norte con Galicia, Asturias, Cantabria y País Vasco, al Este con La Rioja y Aragón, al Sur con Castilla-La Mancha y Extremadura y al Oeste con Portugal.

Está compuesta por nueve provincias: Avila, Burgos, León, Palencia, Salamanca, Segovia, Soria, Valladolid y Zamora.

Su superficie total es de 94.224 Km., constituyendo el territorio regional más extenso de la Unión Europea, y de España. Representa casi la quinta parte de la superficie española.

Su morfología es la de una gran altiplanicie rodeada casi en su totalidad por cordones montañosos de diferente altura, que la definen y separan de las regiones colindantes.

Tiene una altitud media de 800 m sobre el nivel del mar y se halla surcada por la cuenca del río Duero.

Su clima corresponde a la tipología continental, con inviernos fríos y veranos cortos no muy calurosos, pero con grandes amplitudes térmicas que pueden llegar a los 20 grados de diferencia entre la temperatura mínima y la máxima de un determinado día.

La distribución de la tierra (superficie agraria útil), según el tipo de cultivos es el siguiente:

Cultivo	43,7%
Forestal	23,8%
Prados y pastos	16,9%
Otros	15,6%

2.2. Demografía

La Comunidad de Castilla y León contaba en 1991 con 2.562.979 habitantes, que suponía el 6,5% del conjunto nacional.

Datos comparativos de Población de hecho

	<i>Población en nº de habitantes</i>	<i>%</i>	<i>Densidad de población (Hab./Km²)</i>
<i>Ávila</i>	<i>173.021</i>	<i>6,7</i>	<i>21</i>
<i>Burgos</i>	<i>355.646</i>	<i>14,0</i>	<i>25</i>
<i>León</i>	<i>520.433</i>	<i>20,3</i>	<i>33</i>
<i>Palencia</i>	<i>184.396</i>	<i>7,2</i>	<i>23</i>
<i>Salamanca</i>	<i>371.493</i>	<i>14,5</i>	<i>30</i>
<i>Segovia</i>	<i>146.554</i>	<i>5,7</i>	<i>21</i>
<i>Soria</i>	<i>94.130</i>	<i>3,7</i>	<i>9</i>
<i>Valladolid</i>	<i>506.093</i>	<i>19,7</i>	<i>62</i>
<i>Zamora</i>	<i>211.213</i>	<i>8,2</i>	<i>20</i>
<i>Total Castilla y León</i>	<i>2.562.979</i>	<i>100,0</i>	<i>27</i>
<i>España</i>	<i>39.297.064</i>	<i>6,5</i>	<i>78</i>

(Castilla y León sobre España)

Fuente: INE: Padrón Municipal 1991-1900. Anuario Estadístico varios años.

Nos encontramos con una Comunidad con baja densidad histórica de población que se mantiene en la actualidad.

Destacan Valladolid, con una densidad muy superior a la media, y Soria, que podría considerarse poco menos que despoblada en la actualidad, presentando características de abandono rural.

Comunidad Autónoma de Castilla y León - Evolución Demográfica

	1900	1910	1920	1930	1940	1950	1960	1970	1981	1991
<i>Ávila</i>	200.457	208.796	209.360	221.386	234.671	251.030	238.372	203.798	178.997	174.378
<i>Burgos</i>	338.828	346.694	336.472	355.299	378.580	397.048	380.791	358.475	363.474	352.772
<i>León</i>	386.083	395.430	412.417	441.908	493.258	544.779	584.594	548.721	517.973	528.896
<i>Palencia</i>	192.473	196.031	191.719	207.546	217.108	233.290	231.997	198.763	186.512	185.479
<i>Salamanca</i>	320.765	334.377	321.615	399.101	390.468	411.963	405.729	371.607	368.055	357.801
<i>Segovia</i>	159.243	167.747	167.081	174.158	189.190	201.433	195.602	162.770	149.286	147.188
<i>Valladolid</i>	278.561	284.473	280.931	301.571	332.526	347.768	363.106	412.572	489.636	494.207
<i>Zamora</i>	275.545	272.976	266.215	280.148	298.722	315.885	301.129	251.934	224.369	213.668
<i>Soria</i>	150.462	156.354	151.595	156.207	159.824	161.182	147.052	114.956	98.803	94.537
Total	2.302.417	2.362.878	2.337.405	2.477.324	2.694.347	2.864.378	2.848.372	2.623.596	2.577.105	2.548.929

Fuente: INE. Padrón Municipal de Habitantes, 1991-1900. Anuario Estadístico, varios años.

2.3. Enseñanza

El nivel de instrucción de la población es un factor preeminente para el desarrollo económico de una Sociedad.

La situación en Castilla y León en materia de Enseñanza la vamos a analizar, partiendo en la situación actual de los diferentes niveles educativos.

Al intentar dar una imagen de las realidades que ofrece Castilla y León en el sector de la formación y de la educación superior en particular, es necesario tener en cuenta varios parámetros.

Como lo reseñamos en el capítulo de demografía, Castilla y León está habitado por 2.600.000 personas, un tercio de esta población vive en cuatro núcleos urbanos -Valladolid, Burgos, Salamanca y León- y la mayor parte de los servicios y de la industria se encuentran ubicados en estos núcleos.

La situación política-administrativa de la enseñanza de Castilla y León está caracterizado por el hecho de que nose han producido todavía transferencias de competencias educativas del Estado a las instituciones de la Comunidad Autónoma.

Distribución de la Población de Castilla y León en función de su nivel de enseñanza

	<i>Castilla y León</i>		<i>Extremadura</i>	<i>Asturias</i>
	<i>Número</i>	<i>%</i>		
<i>Analfabetos</i>	<i>28.666</i>	<i>1,2</i>	<i>7,6</i>	<i>1,6</i>
<i>Sin estudios</i>	<i>437.677</i>	<i>19,0</i>	<i>49,6</i>	<i>6,6</i>
<i>Primer grado</i>	<i>938.656</i>	<i>40,8</i>	<i>19,1</i>	<i>58,8</i>
<i>Segundo grado</i>	<i>696.318</i>	<i>30,3</i>	<i>19,8</i>	<i>26,6</i>
<i>Tercer grado</i>	<i>164.309</i>	<i>7,1</i>	<i>3,9</i>	<i>6,3</i>
<i>No clasificables</i>	<i>36.099</i>	<i>1,6</i>	<i>1,4</i>	<i>2,2</i>
<i>Total</i>	<i>2.301.725</i>			

Fuente: INE. "Censo de Población y Viviendas 1991".

2.4. La producción

Castilla y León ha sido, tradicionalmente, una región que se anticipa en el mercado nacional con especialización agraria, particularmente destinada a la producción de cereales.

Su evolución en el siglo XX es la de una pérdida de su posición relativa en el contexto nacional: de superar significativamente su participación en la renta per cápita, a la media nacional, a mediados del siglo XIX, ha seguido un proceso de declive hasta llegar, en 1993 a acercarse, -siempre en términos de renta per cápita- al 90% de la media nacional¹.

La evolución del rol productivo de Castilla y León ha experimentado una variación que se puede caracterizar como de variación de su especialización agraria y de diversificación en algunos sectores de la actividad industrial.

Castilla y León experimenta con especial audeza el proceso de tecnificación del agro -propio del desarrollo industrial- que se traduce en la liberación de mano de obra que al quedar ociosa, se desplaza a polos o núcleos de producción industrial.

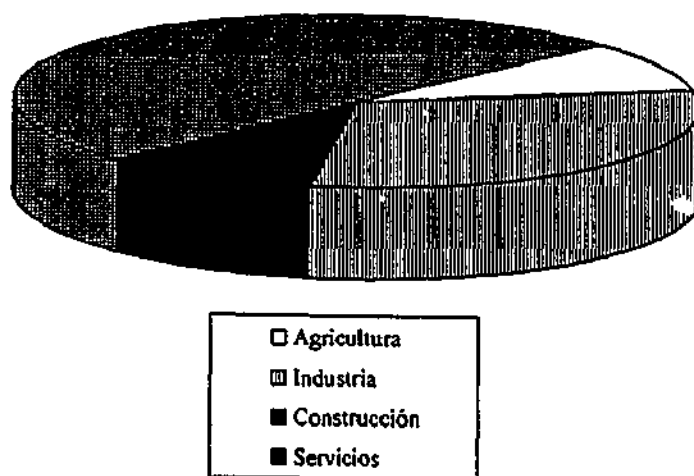
Un aspecto de este proceso se ha comentado en el capítulo anterior, al ver los flujos de pérdidas de población registradas en Castilla y León, proceso que se produce a partir de la década de los 60.

¹ *Fuentes varias.*

En la actualidad la renta bruta generada por la Comunidad de Castilla y León es de 3 billones de pesetas, cantidad que representa el 5,8% del total nacional.

Por sectores, la estructura productiva de la región de Castilla y León se distribuye, según el Plan Regional de Desarrollo, de la siguiente forma:

Agricultura	1,34%
Industria	24,20%
Construcción	9,22%
Servicios	55,24%



Fuente: Plan de Desarrollo Regional de Castilla y León, 1994-1999

2.5. Industria

El sector industrial, incipiente en el siglo XIX, con actividades cercanas al agro (industria marinera, textiles, etc.) experimenta un crecimiento significativo a partir de los años 60, siguiendo la tendencia desarrollista de esa década y comienzos de la siguiente.

Para dar una idea del ritmo de crecimiento de este sector, hay que señalar que participación en el PIB regional pasó de ser de un 15% en 1940 al 26% en 1971. El porcentaje de crecimiento entre 1940 y 1985 es de 81%.

La minería, la siderurgia y la producción de energía eran también sectores tradicionales de producción, no agraria que configuraron el perfil de esta región.

La minería, la siderurgia y la producción de energía eran también sectores tradicionales de producción, no agraria que configuraron el perfil de esta región.

En la actualidad, el valor de la producción industrial se halla concentrado en tres ramas de actividad:

- Producción de energía
- Material de transporte
- Industria alimentaria, bebidas y tabaco

En conjunto, estas tres actividades concentran el 70% del valor de la producción industrial castellano - leonesa.

A continuación se incluye una tabla que ilustra sobre la distribución de la producción industrial y su comparación con Castilla - La Mancha y España.

Producción industrial en Castilla y León en 1990 (millones pesetas)

	<u>Castilla y León</u>		<u>España</u>		<i>Castilla y León sobre total España</i>
	<i>Valor</i>	<i>%</i>	<i>Valor</i>	<i>%</i>	
<i>Energía</i>	363.954	17,7	4.060.394	13,5	9%
<i>Agua</i>	8.178	0,4	201.159	0,6	4,1%
<i>Minerales metálicos</i>	-	-	61.243	0,2	-
<i>Producción y 1ª transformación de metales</i>	31.486	1,5	1.383.391	4,8	2,3%
<i>Minerales no metálicos y canteras</i>	19.048	0,9	203.623	0,6	9,4%
<i>Industrias de minerales no metálicos</i>	76.900	3,7	1.479.993	4,9	5,2%
<i>Industrias Química</i>	75.061	3,6	2.690.777	-	2,8%
<i>Fabricación de productos metálicos</i>	79.887	3,9	1.972.306	6,5	4,0%
<i>Maquinaria y equipos</i>	33.731	1,6	1.267.067	4,7	2,7%
<i>Material eléctrico y electrónico</i>	17.210	0,8	1.548.774	5,1	1,1%
<i>Material de transportes</i>	570.522	27,7	3.603.030	12,1	15,8%
<i>Alimentos, bebidas y tabaco</i>	502.981	24,4	5.741.123	19,1	8,8%
<i>Industria textil y de la Confección</i>	42.271	2,1	1.413.177	4,9	3,0%
<i>Calzado y cuero</i>	6.166	0,3	451.770	1,5	1,4%
<i>Madera, corcho y muebles</i>	62.142	3,1	984.210	3,2	6,3%

.../

1...

	<u>Castilla y León</u>		<u>España</u>		<i>Castilla y León sobre total España</i>
	<i>Valor</i>	<i>%</i>	<i>Valor</i>	<i>%</i>	
<i>Papel, artículos de papel, artes gráficas y edición</i>	<i>67.258</i>	<i>3,4</i>	<i>1.692.157</i>	<i>5,2</i>	<i>4,0%</i>
<i>Transformación del corcho y mat. plásticas</i>	<i>92.265</i>	<i>4,4</i>	<i>1.023.582</i>	<i>3,3</i>	<i>9,0%</i>
<i>Otras industrias manufactureras</i>	<i>821</i>	<i>0,1</i>	<i>213.607</i>	<i>0,7</i>	<i>0,4%</i>
<i>Total Industrial</i>	<i>2.056.881</i>	<i>100</i>	<i>29.991.383</i>	<i>100</i>	<i>6,9%</i>

Fuente: Instituto Nacional de Estadística, Encuesta Industrial. 1990.

El 70% de la producción industrial se concentra en tres sectores: Material de Transportes, Alimentación y Energía. Y en relación al total nacional, el sector "Material de Transportes" es el que alcanza la mayor participación, con un 15,8%.

2.6. Sector Primario

Ya hemos señalado que el perfil tradicional de Castilla y León está marcado por su especialización agraria, con énfasis en la producción de cereales.

Su aporte al PIB regional ha ido decayendo en la medida que este ámbito de actividad se ha tecnificado y se han desarrollado actividades que añaden valor al producto inicial por un proceso de industrialización.

Por otra parte, la disminución de su aporte de empleo ha experimentado un profundo descenso: la población actual ocupada en temas agrícolas es apenas la cuarta parte de la que había en 1950.

Evolución del empleo agrario en Castilla y León (miles de personas)

	<i>Castilla y León</i>	<i>España</i>
<i>1950</i>	<i>623,3</i>	<i>5.273,0</i>
<i>1960</i>	<i>631,9</i>	<i>4.847,5</i>
<i>1975</i>	<i>360,2</i>	<i>2.938,8</i>
<i>1985</i>	<i>216,3</i>	<i>1.948,7</i>
<i>1991</i>	<i>146,6</i>	<i>1.285,4</i>

Fuente: Papeles de la Economía Española, 1994

En los 15 años que van de 1960 a 1975 se produce la gran transformación en términos productivos que tuvo manifestaciones demográficas elocuentes: abandono del campo en dirección a los núcleos urbanos, sean de la región, de otras regiones o del extranjero.

Estructuralmente, la agricultura castellano leonesa se caracteriza por los siguientes factores:

- Edad elevada de los dueños de las explotaciones.
- Tamaño reducido de las explotaciones.
- Tipo de producción semejante a la del sur de Francia y de otros países europeos frente a los que pierde competitividad.

2.7. Sector Servicios.

El Sector Servicios en Castilla y León alcanza al 56,8% del Valor Añadido de la Comunidad y representa el 5% del V.A.B. de los Servicios en el total de España.

Respecto a la participación de este Sector en la producción global española (65,8%) los Servicios en Castilla y León se encuentran un 9% por debajo. Esto significa que es un sector de producción que tiene margen para crecer.

Su estructura, por ramas de actividad es la siguiente:

Estructura del Sector Servicios en Castilla-León y España 1989

	<i>Castilla y León</i>	<i>España</i>
<i>Comercio</i>	24,5	20,0
<i>Turismo</i>	10,4	9,9
<i>Transportes y Comunicaciones</i>	8,1	10,4
<i>Sector financiero</i>	13,0	10,2
<i>Servicios a empresas</i>	4,1	-
<i>Educación, cultura, etc.</i>	8,3	3 ⁽²⁾
<i>Sanidad</i>	7,1	
<i>Administración pública</i>	15,0	20,2
<i>Recup. y reparación</i>	3,0	-
<i>Otros</i>	6,5	13,6 ⁽³⁾

Fuente: Banco Bilbao-Vizcaya 1993, Papeles de Economía Española de Castilla y León, 1994.

En efecto, el sector Servicios es comparativamente más débil en Castilla y León que en otras Comunidades Autónomas del país.

² En la fuente consultada se presentan agregadas la Educación y Sanidad privadas.

³ Otros servicios agrega los restantes cobros.

Esta situación se produce porque no existe especialización suficiente en algunos sectores clave para el desarrollo del sector servicios:

- El Subsector del Comercio no puede potenciarse gran cosa al actuar sobre una región que ha perdido demografía y no mejora sustancialmente su actividad económica ni su renta.
- El Turismo, dentro del contexto nacional se posiciona en mercados de bajo potencial, ya que la Comunidad está fuera de la oferta básica del sol y playa.
- El Transporte depende de la actividad industrial y solo crecerá si crece ésta.
- Los Servicios Públicos, exceptuando la fase transitoria de desarrollo de la Autonomía y transferencia de competencias, son a su vez reflejo de la actividad y pujanza del conjunto de la Sociedad, no siendo realista pensar que puedan actuar como motor, excepto en capitales de nación.

Sin embargo, se manifiestan una serie de necesidades de transformación del Sector, producidas por la necesidad de adaptarlo a las demandas de una sociedad moderna. Tales demandas forjarán transformaciones estructurales para las que es preciso informar y formar a la población empleada:

- ▶ Modernización de los establecimientos mayoristas y minoristas, así como desarrollo de nuevas estructuras comerciales.

- ▶ Adaptación del Comercio a la presencia y competencia de las Grandes Superficies.
- ▶ Mejora de cantidad y calidad de la actual oferta hotelera y de restauración.
- ▶ Profundización en la oferta turística regional desarrollando los nuevos productos con posibilidades (ecoturismo, agroturismo, etc.).
- ▶ Desarrollo de nuevas profesiones en el Sector Servicios de Castilla y León, tomando como referencia la actual oferta de Comunidades con mayor avance actual en esta línea.

3. LA EMPRESA EN CASTILLA Y LEON

3. *LA EMPRESA EN CASTILLA Y LEON*

El tamaño de los establecimientos empresariales es muy variable. Tal variabilidad no siempre es asociable claramente a factores que la expliquen. Lo cierto es que el tamaño de las empresas constituye un tema importante de interés, en particular, de las de menor dimensión, por varias razones:

- Su importancia numérica.
- Su contribución al empleo.
- Su capacidad de adaptarse a las cambiantes condiciones del mercado.

En España se estima que las empresas con menos de 100 trabajadores representan la casi totalidad de la industria (94%), emplean un 45% de la fuerza laboral y generan un 35% del Valor añadido (MINER 1993. Un panorama de la Industria Española).

Se observa una constante en la relación entre algunas ramas de actividad y el tamaño de empresa. Así, por ejemplo, se puede establecer un esquema para representar los casos extremos:

	<i>Empresa pequeña</i>	<i>Empresa grande</i>
<i>Vehículos y material transporte</i>		<i>Mayor incidencia</i>
<i>Madera, mueble y corcho</i>	<i>Mayor incidencia</i>	

Fuente: MINER, op. cit. 1993.

	<i>Empresa pequeña</i>	<i>Empresa grande</i>
<i>Respecto al empleo</i>	<i>Mayor incidencia</i>	
<i>Respecto a la inversión</i>		<i>Mayor incidencia</i>

Fuente: MINER, op. cit. 1993.

4. ANALISIS DE LA PEQUEÑA Y MEDIANA EMPRESA

4. ANALISIS DE LA PEQUEÑA Y MEDIANA EMPRESA.

*Distribución estimada de Pymes y Autónomos (?)
por Comunidades Autónomas*

<i>Comunidad Autónoma</i>	<i>Número de Empresas</i>	<i>% sobre total</i>
<i>Andalucía</i>	<i>193.00</i>	<i>13,1</i>
<i>Aragón</i>	<i>46.200</i>	<i>3,1</i>
<i>Asturias</i>	<i>39.200</i>	<i>2,7</i>
<i>Baleares</i>	<i>38.200</i>	<i>2,6</i>
<i>Canarias</i>	<i>52.800</i>	<i>3,6</i>
<i>Cantabria</i>	<i>18.800</i>	<i>1,3</i>
<i>Castilla-La Mancha</i>	<i>56.200</i>	<i>3,8</i>
<i>Castilla y León</i>	<i>78.200</i>	<i>5,3</i>
<i>Cataluña</i>	<i>308.100</i>	<i>20,9</i>
<i>Extremadura</i>	<i>26.700</i>	<i>1,8</i>
<i>Galicia</i>	<i>84.500</i>	<i>5,7</i>
<i>Madrid</i>	<i>238.000</i>	<i>16,1</i>
<i>Murcia</i>	<i>33.200</i>	<i>2,2</i>
<i>Navarra</i>	<i>22.300</i>	<i>1,5</i>
<i>La Rioja</i>	<i>13.300</i>	<i>0,9</i>
<i>Valencia</i>	<i>142.900</i>	<i>9,7</i>
<i>Pais Vasco</i>	<i>84.300</i>	<i>5,7</i>
<i>TOTAL ESPAÑA</i>	<i>1.476.000</i>	<i>100</i>

Fuente: CIDIMA (Incluye los autónomos)

Castilla y León es la Séptima Comunidad Autónoma en cuanto al número de Pymes y autónomos con 78.200 empresas.

**Número de pequeñas empresas por tramos.
Total Nacional**

<i>Comunidades Autónomas</i>	<i>Nº de Empleados</i>			
	<i>De 1 a 10</i>	<i>De 11 a 30</i>	<i>De 31 a 100</i>	<i>De 101 a 500</i>
<i>Andalucía</i>	117.878	10.750	3.143	913
<i>Aragón</i>	28.949	2.924	820	235
<i>Asturias</i>	19.693	1.946	576	187
<i>Baleares</i>	22.584	1.941	531	120
<i>Canarias</i>	34.482	3.372	1.115	332
<i>Cantabria</i>	10.976	1.054	306	91
<i>Castilla-La Mancha</i>	32.421	3.661	1.026	258
Castilla y León	48.029	4.786	1.398	476
<i>Cataluña</i>	168.446	19.643	6.106	1.604
<i>Comunidad Valenciana</i>	93.357	10.220	2.814	583
<i>Extremadura</i>	16.915	1.520	400	122
<i>Galicia</i>	54.029	5.096	1.384	398
<i>Madrid</i>	130.584	14.330	4.672	1.420
<i>Murcia</i>	21.310	2.072	620	146
<i>Navarra</i>	11.008	-	458	115
<i>Pais Vasco</i>	42.037	5.100	1.780	545
<i>La Rioja</i>	6.356	742	227	48
<i>Ceuta y Melilla</i>	2.431	103	61	8
TOTAL ESPAÑA	860.485	90.704	27.440	7.611

Fuente: Anuario Estadístico de Castilla y León, 1993.

El 87% de las empresas de Castilla y León tienen entre 1 y 10 empleados, el 8,7% entre 11 y 30 empleados, el 2,5% tiene entre 31 y 100, y solamente el 0,8% (913 empresas) superan las 100 empresas.

5. MERCADO DE TRABAJO

Empleo y paro

A corto y medio plazo el determinante principal de nivel de empleo, es el nivel de producción real de bienes y servicios. Normalmente la relación entre producción y empleo es positiva, aunque a largo plazo, y con incorporación de progresos técnicos en una parte significativa de los procesos productivos, puede contemplarse la posibilidad de que una mayor cantidad de producto puede obtenerse con una menor cantidad de empleados.

Población de 16 y más años y su situación laboral por provincias (1991)

	<i>Activos</i>				<i>TOTAL (*)</i>
	<i>Ocupados</i>	<i>Parados</i>	<i>Inactivos</i>	<i>Servicio militar</i>	
<i>Avila</i>	<i>52.533</i>	<i>8.194</i>	<i>78.114</i>	<i>646</i>	<i>142.143</i>
<i>Burgos</i>	<i>119.845</i>	<i>17.703</i>	<i>147.172</i>	<i>1.534</i>	<i>288.710</i>
<i>León</i>	<i>162.289</i>	<i>26.754</i>	<i>236.512</i>	<i>2.336</i>	<i>430.662</i>
<i>Palencia</i>	<i>58.539</i>	<i>10.270</i>	<i>81.255</i>	<i>775</i>	<i>151.163</i>
<i>Salamanca</i>	<i>101.689</i>	<i>25.123</i>	<i>169.370</i>	<i>1.804</i>	<i>299.260</i>
<i>Segovia</i>	<i>47.451</i>	<i>4.888</i>	<i>68.052</i>	<i>842</i>	<i>122.051</i>
<i>Soria</i>	<i>32.937</i>	<i>3.081</i>	<i>43.116</i>	<i>378</i>	<i>72.691</i>
<i>Valladolid</i>	<i>151.510</i>	<i>33.019</i>	<i>202.326</i>	<i>2.947</i>	<i>393.274</i>
<i>Zamora</i>	<i>57.440</i>	<i>14.681</i>	<i>104.427</i>	<i>815</i>	<i>178.305</i>
<i>Castilla y León</i>	<i>784.232</i>	<i>143.689</i>	<i>1.130.333</i>	<i>12.076</i>	<i>2.085.260</i>
<i>España</i>	<i>12.390.200</i>	<i>2.882.789</i>	<i>14.939.006</i>	<i>190.969</i>	<i>30.668.300</i>

Fuente: Instituto Nacional de Estadística, 1993.

() 14.931 no consta en ningún apartado de la clasificación.*

Evolución del empleo en Castilla y León
Años 1960-1993 (base 100- 1960)

	<i>Agricultura</i>	<i>Industria y Construcción</i>	<i>Servicios</i>	<i>Total Castilla y León</i>	<i>Total España</i>
<i>1960</i>	<i>100</i>	<i>100</i>	<i>100</i>	<i>100</i>	<i>100</i>
<i>1971</i>	<i>72</i>	<i>99</i>	<i>117</i>	<i>89</i>	<i>108</i>
<i>1983</i>	<i>36</i>	<i>89</i>	<i>121</i>	<i>69</i>	<i>97</i>
<i>1993</i>	<i>20</i>	<i>86</i>	<i>148</i>	<i>66</i>	<i>107(*)</i>

(*) 1989

Fuentes: BBV. Informes Renta Nacional, 1993

El empleo ha ido descendiendo en todos los sectores económicos, menos en el sector servicios, el aumento de este último no ha sido lo suficientemente fuerte como para absorber las pérdidas sufridas por la agricultura, la industria y la construcción. De este modo tomando como base 1960, el empleo en Castilla y León ha descendido en 34 puntos porcentuales.

La tasa de paro en la Comunidad Autónoma de Castilla y León, se sitúa en el puesto octavo del total de Comunidades españolas.

*Evolución del total de parados en Castilla y León en el contexto
de España (miles de personas)*

	1985	1990	1993	1993/1985
<i>Andalucía</i>	598	637	894	1,49
<i>Aragón</i>	71	42	85	1,20
<i>Asturias</i>	79	73	85	1,08
<i>Baleares</i>	39	32	46	1,18
<i>Canarias</i>	143	128	166	1,16
<i>Cantabria</i>	31	32	47	1,52
<i>Castilla La Mancha</i>	76	76	107	1,41
<i>Castilla y León</i>	150	146	203	1,35
<i>Cataluña</i>	519	322	538	1,04
<i>Com. Valenciana</i>	282	214	400	1,42
<i>Extremadura</i>	81	94	120	1,48
<i>Galicia</i>	149	142	214	1,44
<i>Madrid</i>	414	218	409	0,99
<i>Murcia</i>	60	58	107	1,78
<i>Navarra</i>	36	24	30	0,83
<i>Pais Vasco</i>	193	165	220	1,14
<i>La Rioja</i>	14	9	16	1,14
TOTAL	2.934	2.522	3.698	1,26

Fuente: Encuesta Población Activa, 1994.

*Evolución del paro registrado por ramas de actividad en Castilla y León
(1981-1993) (*)*

<i>Años</i>	<i>Parados servicios (miles)</i>	<i>Porcentaje sobre el total de parados</i>	<i>Parados</i>			
			<i>Comercio hostelería y reparación (miles)</i>	<i>Transportes y comunicaciones (miles)</i>	<i>Seguros y financiación (miles)</i>	<i>Otros servicios (miles)</i>
1984	32,7	25,4	15,2	2,2	3,1	12,2
1985	37,5	26,4	17,5	2,4	2,9	14,7
1986	42,1	29,0	19,2	2,4	3,0	17,5
1987	49,2	29,1	21,9	2,6	3,5	21,2
1988	53,5	31,7	23,7	2,6	3,7	23,5
1989	51,1	35,7	22,2	2,8	3,7	22,4
1990	50,7	36,9	22,6	2,3	3,7	22,1
1991	51,4	39,7	22,7	2,2	4,0	22,5
1992	54,0	42,6	23,5	2,4	4,5	23,6
1993	60,7	44,0	26,1	3,2	5,4	26,0

() Datos en media anual*

Fuente: INEM

Como se aprecia en el cuadro anterior el paro registrado (INEM) aumenta en los últimos años en todas las ramas analizadas, donde menos significativo es el aumento del paro es en Transportes y Comunicaciones, y Seguros Financieros.

6. IDENTIFICACION DE SECTORES CON POTENCIAL

6. *IDENTIFICACION DE SECTORES CON POTENCIAL*

La actividad productiva de la Región de Castilla y León presenta un rasgo determinante y es el peso preponderante del sector agrario.

En términos de empleo supera con creces la media nacional, tiene una productividad superior a la española, aunque el rendimiento del trabajo es más bajo.

Teniendo en cuenta este aspecto, la selección de los sectores que pueden presentar potencial para mantener o crear nuevo empleo para, en primer lugar, por considerar que la tendencia de este sector será a disminuir su participación en el PIB regional y en la aportación de empleo, orientándose a igualarse con la media nacional.

Descartada por tanto, la agricultura, el resto de los sectores con potencial se han seleccionado en la industria y en los servicios.

De acuerdo con la información obtenida a través de la documentación y las entrevistas realizadas para llevar a cabo este estudio y el Estudio Sectorial, las ramas de actividad que aparecen con mayor potencial son las siguientes:

ENERGIA:

- * Da empleo a 20.000 personas.
- * Comprende la producción de energía eléctrica, hidroeléctrica y térmica, con alto grado de especialización en hidroeléctrica.
- * León, Zamora y Salamanca son las principales productoras.

- * Hay una percepción de declive motivado, según entendemos por el subsector de extractivas.
- * Predomina la gran empresa.

ALIMENTACION:

- * Concentra alrededor de 30.000 empleos.
- * La estructura es de pequeña empresa.
- * La mayor especialización se produce en Segovia, Soria y Zamora.
- * Hay una percepción de estabilidad del sector.

TRANSPORTE:

- * Junto con los dos anteriores contribuye al 70% de la actividad productora.
- * Hay muy pocas grandes empresas que concentran la mayor proporción de empleo.
- * Tres provincias se reparten la localización de la mayor parte de la actividad:
 - Avila (Nissan Motor Ibérica).
 - Valladolid y Palencia (Renault).
 - Valladolid (ENASA).

CAUCHO Y PLASTICO:

- * Reúne entre 7.500 y 8.000 empleos.
- * Tiene potencias en tanto es industria auxiliar de la de automoción.
- * También se observa concentración de empleo en grandes empresas.

- * Se localiza básicamente en Burgos, Valladolid y Palencia.
- * Importante percepción de crecimiento en el sector (33%).

MADERA Y MUEBLES:

- * Concentra alrededor de 10.000 empleos.
- * Su valor y expansión es escaso: se trata de producción de autoconsumo.
- * Gran atomización de empresas: más de la mitad del empleo se distribuye en empresas de menos de 20 trabajadores.
- * Localización básicamente en Avila, Segovia y Soria.
- * Percepción de estabilidad.

FABRICACION DE PRODUCTOS METALICOS:

- * Reúne alrededor de 18.000 empleos.
- * Es un sector básicamente proveedor de gran empresa.
- * Dependiente de automoción.
- * Se requiere una gran atomización empresarial.
- * Localización en torno a Valladolid, Burgos y Palencia.
- * Percepción de estabilidad (44%) y crecimiento (24%).

TEXTIL Y CONFECCION:

- * Concentra alrededor de 8.000 empleos.
- * Muy pequeña empresa: sólo 34 superan los 50 empleados.
- * Localización: Salamanca (Bejar).
- * Muy sensible al valor de la formación.
- * Percepción de declive clara (49%).

PRODUCTOS PIEDRA, ARCILLA, VIDRIO, HORMIGON:

- * Concentra alrededor de 8.500 empleos.
- * Presenta una gran atomización: sólo 20 empresas con más de 50 empleados.
- * Localizado en León, Palencia y Segovia.
- * Importante percepción de estabilidad (63%).

PAPEL Y ARTES GRAFICAS:

- * Reúne alrededor de 4.500 empleos.
- * La dimensión de la empresa es muy pequeña: más de 50 empleados.
- * Localización preferente en Soria.
- * Percepción de estabilidad (46%) y crecimiento (37%).

CONSTRUCCION:

- * Empleo muy variable según las fuentes. (Entre 60.000 y 80.000).
- * Gran atomización de empresas. Sólo 8 superan los 250 empleados.
- * Las empresas se hallan dispersas geográficamente.
- * Percepción tendencia estabilidad (48%).
- * Sensibilidad al declive (39%).

COMERCIO:

- * Concentra alrededor de 85.000 empleados.
- * Empresa muy pequeña, menor que la media nacional. (Se estiman 20.000 empresas familiares).

- * Dispersión geográfica.
- * Percepción de declive (38%).

HOSTELERIA Y RESTAURACION:

- * Concentra alrededor de 32.000 empleos.
- * Empresa de dimensión muy pequeña (99% menos de 10 empleados).
- * Dispersión geográfica.
- * Percepción crecimiento (45%).

**7. NECESIDADES DE FORMACION DE LOS SECTORES
IDENTIFICADOS**

9

Percepción de Tendencias de la Economía

	TOTAL	Declive más acusado		Mayor estabilidad			Mayor Crecimiento		
		Extractivos	Textil y Confección	Piedra, Arcilla	Alimentación	Madera y Muebles	Hostelería, Bares	Papel y Artes Gráficas	Goma y Plástico
ESTABLE	47	20	33	67	54	58	53	46	52
EN DECLIVE	29	55	49	15	23	22	2	17	14
EN CRECIMIENTO	24	25	18	18	23	20	45	37	33
	(501)	(40)	(39)	(41)	(44)	(41)	(40)	(41)	(43)

Fuente: Telemarketing 1995

En lo que respecta al empleo en el respectivo sector, se observan también una percepción generalizada de estabilidad. Hay, no obstante, previsiones de aumento de empleo en segmentos con cierto nivel de especialización (especialistas y profesionales). La tendencia a la baja se observa en los grupos de menos especialización (operarios) y en los mandos medios.

Nivel de Mantenimiento de Empleo por tipo de trabajo

	<u>Operarios</u>	<u>Cuadros</u> <u>medios</u>	<u>Especialistas</u>	<u>Profesionales</u> <u>de nivel</u>
<i>Perderá puestos</i>	35	28	22	21
<i>Conservará estables</i>	45	55	51	57
<i>Aumentará puestos</i>	19	17	27	21
	(478)	(482)	(480)	(475)

Fuente: Telemarketing 1995

Sin embargo, aquellas empresas que responden que sí han incorporado personal de nuevo empleo (38%) crearán puestos de operarios precisamente (17%) y especialistas (15%).

Cabe interpretar esta aparente contradicción entendiendo que la renovación de plantillas se orienta a la modernización y mayor nivel de preparación y especialización de las nuevas incorporaciones.

Creación de Empleo por las Empresas, en los próximos años

•	Sí necesitará crear puestos de trabajo	38%
•	Puestos a crear (sobre el total de entrevistados):	
-	Operarios	17%
-	Especialistas	15%
-	Administrativos	5%
-	Cuadros medios	3%
-	Comerciales	2%
-	Técnicos	2%

Fuente: Telemarketing 1995

Como se puede observar, la obtención de nuevas capacidades o destrezas en el personal de las empresas se alcanzará, básicamente a través de la formación. Sólo en muy pocos casos la cobertura de estas necesidades de recursos humanos se obtendrá mediante nuevas incorporaciones, tal y como se observa en la siguiente tabla.

Necesidades de más recursos y modo de cubrirlas
(% verticales)

	NO	SI		
		Especializando personal propio	Con personal de nuevo ingreso	
Idioma	70	20	7	(486)
Informática	57	32	8	(487)
Medio Ambiente	81	15	3	(498)
Dirección Empresas	88	10	2	(498)
Contabilidad	86	11	2	(498)
Conocimientos U.E.	78	16	4	(493)
Exportación	88	8	3	(497)
Logística	89	8	2	(497)
Marketing	79	16	4	(494)
Finanzas	86	12	1	(496)

Fuente: Telemarketing 1995.

En cuanto al tiempo que los empresarios están dispuestos a considerar para la formación de su gente oscila entre medio día y día completo. (La mayoría de las respuestas se concentran en viernes y sábado por la mañana, y en la mayoría de los casos el sábado no es día laborable).

La distribución de las empresas consultadas según el número de empleados es la siguiente:

<i>Nº Empleados</i>	<i>Nº Empresas</i>	<i>%</i>
<i>Menos de 15</i>	101	20
<i>De 15 a 25</i>	137	27
<i>De 26 a 39</i>	97	19
<i>De 40 a 50</i>	63	13
<i>Más de 50</i>	103	21
<i>TOTAL</i>	501	100

Fuente: Telemarketing 1995

Por otra parte, la distribución de las consultas por provincias es la siguiente:

<i>Provincia</i>	<i>Nº Empresas</i>	<i>%</i>
<i>Avila</i>	10	2
<i>Burgos</i>	109	22
<i>León</i>	95	19
<i>Palencia</i>	31	6
<i>Salamanca</i>	45	9
<i>Segovia</i>	21	4
<i>Soria</i>	30	6
<i>Valladolid</i>	141	28
<i>Zamora</i>	19	4
<i>TOTAL</i>	501	100

Fuente: Telemarketing 1995

Castilla y León siguiendo la tónica general del resto de España, ha llevado una evolución negativa en cuanto al paro. Ocupa el séptimo lugar en el aumento del número de parados, delante se encuentran las siguientes Comunidades Autónomas: Murcia, Cantabria, Andalucía, Extremadura, Galicia, Valencia.

*Evolución del total de parados, registrados por provincias,
en once años*

	1985	1990	1993	1993/1985
<i>Avila</i>	5.460	8.843	9.220	1,7
<i>Burgos</i>	18.191	24.042	15.715	0,9
<i>León</i>	21.422	31.838	27.987	1,3
<i>Palencia</i>	8.874	12.262	10.157	1,1
<i>Salamanca</i>	15.919	27.417	22.748	1,4
<i>Segovia</i>	4.372	6.413	4.862	1,1
<i>Soria</i>	3.000	3.970	2.746	0,9
<i>Valladolid</i>	22.476	38.445	31.049	1,4
<i>Zamora</i>	8.587	15.177	13.162	1,5
<i>Castilla y León</i>	108.301	168.407	137.624	1,3
<i>España</i>	2.207.274	2.858.293	2.537.892	-1,15

Fuente: INEM

Zamora ha sido la provincia que ha llevado una evolución negativa en cuanto al número de parados entre los años 1985-1993.

Mientras que Burgos y Soria, son las provincias que han tenido un incremento menor de parados en los años reseñados en el cuadro anterior.

Aplicaciones de las acciones formativas.

AREA: Formación de Emprendedores

<i>Objetivo de la Acción</i>	<i>Destinatarios</i>	<i>Programas - Cursos</i>
<i>Creación de nuevas empresas</i>	<i>Parados mayores de 25 años</i>	<i>Formación de emprendedores</i>
<i>Cualificación de desempleados</i>	<i>Parados mayores de 25 años</i>	<i>Gestión de ocio y tiempo libre</i>
<i>Creación de nuevo empleo</i> <i>Mantenimiento de empleo</i>	<i>Parados, empleos amenazado,</i> <i>jóvenes en busca de empleo</i>	<i>Agentes de desarrollo local</i>
<i>Mantenimiento de empleo</i> <i>Creación de nuevo empleo</i>	<i>Directivos pymes</i> <i>Graduados universitarios en</i> <i>busca primer empleo</i>	<i>Planificación estratégica para</i> <i>desarrollo de Pymes</i>
		<i>Nuevas Tecnologías para la</i> <i>gestión</i>

AREA: Gestión de Empresas

<i>Objetos de la Acción</i>	<i>Destinatarios</i>	<i>Programas - Cursos</i>
<i>Creación de nuevas empresas</i>	<i>Titulados superiores en</i> <i>reorientación profesional</i>	<i>Creación de empresas</i>
<i>Creación de nuevas empresas</i> <i>Mantenimiento de empleo</i>	<i>Titulados superiores en</i> <i>reorientación profesional</i> <i>Directivos de empresas</i>	<i>Internacionalización de la</i> <i>empresa</i>
<i>Creación de nuevas empresas</i> <i>Mantenimiento de empleo</i>	<i>Titulados superiores</i> <i>Directivos de empresas</i>	<i>Márketing</i>
<i>Creación de nuevas empresas</i> <i>Mantenimiento de empleo</i>	<i>Titulados superiores</i> <i>Directivos de empresas</i>	<i>Recursos Humanos</i>
<i>Creación de nuevas empresas</i> <i>Mantenimiento de empleo</i>	<i>Titulados superiores</i> <i>Directivos de empresas</i>	<i>Administración Financiera</i>
<i>Creación de nuevas empresas</i> <i>Mantenimiento de empleo</i>	<i>Titulados superiores</i> <i>Directivos de empresas</i>	<i>Gestión de Empresas</i>

AREA: Medio Ambiente

Objetos de la Acción	Destinados	Programas - Cursos
<i>Creación de nuevo empleo en Administración local</i>	<i>Titulados Superiores en busca de empleo</i>	<i>Minimización de Impacto Ambiental</i>
<i>Mantenimientos de empleo</i>	<i>Directivos y técnicos medios de PYMES</i>	<i>Ingeniería y Gestión medioambiental</i>

AREA: Tecnológica e Industrial

Objetivos de la Acción	Destinatarios	Programas - Cursos
<i>Mantenimiento de empleos</i>	<i>Directivos y técnicos de empresas</i>	<i>Gestión Tecnológica e Industrial</i>
<i>Creación de empleo</i>	<i>Profesionales en paro Titulados superiores en busca del primer empleo</i>	<i>Gestión de la Tecnologías de Información y Comunicaciones</i>
<i>Mantenimientos de empleo Creación nuevo empleo</i>	<i>Directivos y técnicos a empresas Titulados superiores en paro</i>	<i>Control de Gestión en Empresas Industriales</i>

8.4. DISTRIBUCION POR PROGRAMAS, COSTES Y AÑOS

1

PROYECTOS 1994/1999
FONDO SOCIAL EUROPEO - ESCUELA DE ORGANIZACION INDUSTRIAL

COMUNIDAD AUTONOMA: CASTILLA-LEON

AÑO: 1994

NOMBRE DEL PROGRAMA	NºCURSOS	COSTE TOTAL	FSE	SOCIO
NUEVAS TECNOLOGIAS PARA LA GESTION EMPRESARIAL				
FORMACION DE EMPRENDEDORES-PLAN ESTRATEGICO PYM	2	32.000.000.	22.400.000.	9.600.000.
GESTION DEL OCIO Y DEL TIEMPO LIBRE				
ASISTENCIA TECNICA (EMPRENDEDORES Y PYMES)				
AGENTES DE DESARROLLO				
EMPRENDEDORES MEDIOAMBIENTALES				
EMPRENDEDORES CALIDAD TOTAL, INN. TEC. Y SEGUR.				
ASISTENCIA TECNICA. PLAN MEDIOAMBIENTAL PYMES				
AUTOEMPLEO Y DESARROLLO DE NEGOCIOS PARA DIREC.				
TOTAL	2	32.000.000.	22.400.000.	9.600.000.

1

PROYECTOS 1994/1999
FONDO SOCIAL EUROPEO - ESCUELA DE ORGANIZACION INDUSTRIAL

COMUNIDAD AUTONOMA: CASTILLA-LEON

AÑO: 1995

NOMBRE DEL PROGRAMA	NºCURSOS	COSTE TOTAL	FSE	SOCIO
NUEVAS TECNOLOGIAS PARA LA GESTION EMPRESARIAL				
FORMACION DE EMPRENDEDORES-PLAN ESTRATEGICO PYM	2	32.000.000.	22.400.000.	9.600.000.
GESTION DEL OCIO Y DEL TIEMPO LIBRE				
ASISTENCIA TECNICA (EMPRENDEDORES Y PYMES)				
AGENTES DE DESARROLLO				
EMPRENDEDORES MEDIOAMBIENTALES				
EMPRENDEDORES CALIDAD TOTAL, INN. TEC. Y SEGUR.				
ASISTENCIA TECNICA. PLAN MEDIOAMBIENTAL PYMES				
AUTOEMPLEO Y DESARROLLO DE NEGOCIOS PARA DIREC.				
TOTAL	2	32.000.000.	22.400.000.	9.600.000.

1

PROYECTOS 1994/1999
FONDO SOCIAL EUROPEO - ESCUELA DE ORGANIZACION INDUSTRIAL

COMUNIDAD AUTONOMA: CASTILLA-LEON

AÑO: 1996

NOMBRE DEL PROGRAMA	NºCURSOS	COSTE TOTAL	FSE	SOCIO
NUEVAS TECNOLOGIAS PARA LA GESTION EMPRESARIAL				
FORMACION DE EMPRENDEDORES-PLAN ESTRATEGICO PYM	2	32.000.000.	22.400.000.	9.600.000.
GESTION DEL OCIO Y DEL TIEMPO LIBRE				
ASISTENCIA TECNICA (EMPRENDEDORES Y PYMES)				
AGENTES DE DESARROLLO	1	16.000.000.	11.200.000.	4.800.000.
EMPRENDEDORES MEDIOAMBIENTALES				
EMPRENDEDORES CALIDAD TOTAL, INN. TEC. Y SEGUR.				
ASISTENCIA TECNICA. PLAN MEDIOAMBIENTAL PYMES				
AUTOEMPLEO Y DESARROLLO DE NEGOCIOS PARA DIREC.				
TOTAL	3	48.000.000.	33.600.000.	14.400.000.

PROYECTOS 1994/1999
FONDO SOCIAL EUROPEO - ESCUELA DE ORGANIZACION INDUSTRIAL

COMUNIDAD AUTONOMA: CASTILLA-LEON

AÑO: 1997

NOMBRE DEL PROGRAMA	NºCURSOS	COSTE TOTAL	FSE	SOCIO
NUEVAS TECNOLOGIAS PARA LA GESTION EMPRESARIAL				
FORMACION DE EMPRENDEDORES-PLAN ESTRATEGICO PYM	3	48.000.000.	33.600.000.	14.400.000.
GESTION DEL OCIO Y DEL TIEMPO LIBRE				
ASISTENCIA TECNICA (EMPRENDEDORES Y PYMES)				
AGENTES DE DESARROLLO	1	16.000.000.	11.200.000.	4.800.000.
EMPRENDEDORES MEDIOAMBIENTALES				
EMPRENDEDORES CALIDAD TOTAL, INN. TEC. Y SEGUR.				
ASISTENCIA TECNICA. PLAN MEDIOAMBIENTAL PYMES				
AUTOEMPLEO Y DESARROLLO DE NEGOCIOS PARA DIREC.				
TOTAL	4	64.000.000.	44.800.000.	19.200.000.

4

PROYECTOS 1994/1999
FONDO SOCIAL EUROPEO - ESCUELA DE ORGANIZACION INDUSTRIAL

COMUNIDAD AUTONOMA: CASTILLA-LEON

AÑO: 1998

NOMBRE DEL PROGRAMA	NºCURSOS	COSTE TOTAL	FSE	SOCIO
NUEVAS TECNOLOGIAS PARA LA GESTION EMPRESARIAL				
FORMACION DE EMPRENDEDORES-PLAN ESTRATEGICO PYM	3	48.000.000.	33.600.000.	14.400.000.
GESTION DEL OCIO Y DEL TIEMPO LIBRE				
ASISTENCIA TECNICA (EMPRENDEDORES Y PYMES)				
AGENTES DE DESARROLLO	1	16.000.000.	11.200.000.	4.800.000.
EMPRENDEDORES MEDIOAMBIENTALES	1	16.000.000.	11.200.000.	4.800.000.
EMPRENDEDORES CALIDAD TOTAL, INN. TEC. Y SEGUR.	1	16.000.000.	11.200.000.	4.800.000.
ASISTENCIA TECNICA. PLAN MEDIOAMBIENTAL PYMES				
AUTOEMPLEO Y DESARROLLO DE NEGOCIOS PARA DIREC.				
TOTAL	6	96.000.000.	67.200.000.	28.800.000.

1

PROYECTOS 1994/1999
FONDO SOCIAL EUROPEO - ESCUELA DE ORGANIZACION INDUSTRIAL

COMUNIDAD AUTONOMA: CASTILLA-LEON

AÑO: 1999

NOMBRE DEL PROGRAMA	Nº CURSOS	COSTE TOTAL	FSE	SOCIO
NUEVAS TECNOLOGIAS PARA LA GESTION EMPRESARIAL				
FORMACION DE EMPRENDEDORES-PLAN ESTRATEGICO PYM	3	48.000.000.	33.600.000.	14.400.000.
GESTION DEL OCIO Y DEL TIEMPO LIBRE				
ASISTENCIA TECNICA (EMPRENDEDORES Y PYMES)				
AGENTES DE DESARROLLO	2	32.000.000.	22.400.000.	9.600.000.
EMPRENDEDORES MEDIOAMBIENTALES	4	64.000.000.	44.800.000.	19.200.000.
EMPRENDEDORES CALIDAD TOTAL, INN. TEC. Y SEGUR.	4	64.000.000.	44.800.000.	19.200.000.
ASISTENCIA TECNICA. PLAN MEDIOAMBIENTAL PYMES				
AUTOEMPLEO Y DESARROLLO DE NEGOCIOS PARA DIREC.				
TOTAL	13	208.000.000	145.600.000.	62.400.000.

