



Proyecto de Internacionalización de Pymes 2011

DIAGNÓSTICO TERRITORIAL DE LA EXPORTACIÓN ESPAÑOLA

COMUNIDAD AUTÓNOMA DE CASTILLA Y LEÓN

AUTORAS

Begoña Beviá González

María José Cano Borrego

Proyecto cofinanciado por:



En colaboración con:



El mundo es tu mercado

Créditos

Dirección del proyecto

Eduardo Lizarralde
Director de Conocimiento EOI

Enrique Ferro
Técnico de Investigación EOI

Equipo Técnico

Begoña Beviá
Directora de cursos de internacionalización EOI

María José Cano
Directora de cursos de internacionalización EOI

<http://www.eoi.es/blogs/internacionalizacion/>

© Fundación EOI, 2011



Esta publicación está bajo licencia Creative Commons Reconocimiento, Nocomercial, Compartirigual, (by-nc-sa). Usted puede usar, copiar y difundir este documento o parte del mismo siempre y cuando se mencione su origen, no se use de forma comercial y no se modifique su licencia. Más información: <http://creativecommons.org/licenses/by-nc-sa/3.0/>

Índice

0. Introducción.....	4
0.1. Exportación general de España	4
0.2. Exportación española por Comunidades Autónomas	6
1. Actividad Exportadora de Castilla y León	12
1.1. Introducción	12
1.2. Evolución de las exportaciones castellano leonesas	13
1.3. Exportación por provincias	14
1.4. Composición Sectorial de las exportaciones	
1.4.1. Sector automóvil.....	20
1.4.2. Semimanufacturas	22
1.4.3. Sector bienes de equipo	26
1.4.4. Sector alimentación	29
1.4.5. Sector manufacturas de consumo	33
1.4.6. Sector materias primas	36
1.4.7. Sector bienes de consumo duradero	38
1.4.8. Sector productos energéticos	40
1.5. Exportación por Capítulos TARIC	46
1.6. Análisis de las exportaciones por áreas de destino	50
1.6.1. Ventas a la Unión Europea	52
1.6.2. Exportación al resto de Europa	55
1.6.3. Exportación a Países Asiáticos sin Oriente Medio Próximo	57
1.6.4. Exportación a Oriente Medio Próximo	59
1.6.5. Exportación a América del Sur.....	61
1.6.6. Exportación a América del Norte.....	63
1.4.7. Exportación a América Central-Antillas	65
1.6.8. Exportación a África del Norte	67
1.6.9. Exportación a resto de África	69
1.6.10. Exportación a Australia y Nueva-Zelanda.....	70
2. ANEXOS.....	75
2.1. Cuadros estadísticos por Capítulos TARIC	75
2.2. Cuadros estadísticos por Países Destino	82

0. INTRODUCCIÓN

0.1. Exportación general de España

Según los datos publicados por el Banco de España y el INE, en el 2010 la demanda externa vuelve a suponer una contribución positiva en el aumento del PIB español (un 1,0%). Este tercer año consecutivo de incremento confirman a la demanda externa como uno de los factores de crecimiento de la economía española. De hecho, en el primer trimestre del 2011 se mantiene la contribución positiva de la demanda externa sobre el crecimiento de la economía española, situándose en un 1,3%.

Sin embargo, a diferencia de los años 2008 y 2009, el aumento de la contribución de la demanda externa en el PIB español se debe principalmente al buen comportamiento de las exportaciones de bienes y servicios con un empuje superior al de las importaciones (del 10,3% frente al 5,4).

Analizando las estadísticas de comercio exterior publicadas por la Secretaría de Comercio del Ministerio de Economía y Competitividad¹, y centrándonos en la evolución del volumen de exportación que España realiza en el periodo objeto de análisis (2006-2010), observamos una tendencia de ralentización del crecimiento en los primeros años, pasando de un incremento del 8,56% en el año 2007 con respecto al 2006 a tan solo un 2,27% en el 2008 con respecto al 2007. En el año 2009 momento en el que la crisis internacional, que toca fondo, hace mella en el sector exterior español con un descenso del 15,5% en el volumen de exportaciones españolas con respecto al 2008.

A partir del año 2010² se ha producido una recuperación de las exportaciones españolas alcanzando un volumen de 185.799 millones de euros, lo cual supone un incremento del 16,2% con respecto al año 2009 y un 9% en el total del periodo analizado 2006-2010 (pasa 170.438,63 millones de euros en 2006 a 185.799 millones en 2010). Sin embargo, el volumen sigue siendo inferior en un 1,8% al exportado en el año 2008, que ascendía a las 189.227,85 millones de euros. No se consigue, por tanto, alcanzar los volúmenes de exportación anteriores a la crisis.

Esta tendencia positiva parece mantenerse en el primer trimestre del año 2011³ con un incremento del 23,42% con respecto al mismo periodo del año anterior. La recuperación

¹ www.mineco.es

² Datos provisionales

³ Datos provisionales

económica de los principales países clientes de las exportaciones españolas arrastra nuestro comercio exterior.

Tabla 1: Exportaciones españolas 2006-2010⁴

EXPORTACIÓN DE ESPAÑA. Unidad: miles euros				
2006	2007	2008	2009	2010
170.438.626,91	185.023.217,52	189.227.851,41	159.889.550,15	185.799.015,52
Variación Interanual (%)				
Variación 2006-2007	Variación 2007-2008	Variación 2008-2009	Variación 2009-2010	Variación 2006-2010
8,56	2,27	-15,50	16,20	9,01

Tabla 2: Exportación españolas primer trimestre 2010-2011⁵

	Enero-marzo 2010	Enero -marzo 2011	Variación (%)
Exportación total España	42.730.522,92	52.737.275,61	23,42

⁴ Todas las tablas y gráficos son de elaboración propia a partir de los datos facilitados por el Ministerio de Economía y Competitividad, y de Aduanas a través de la página del Consejo Superior de Cámaras de Comercio (aduanas.cameras.org).

⁵ Datos 2010 y 2011 provisionales. Puede haber variaciones en los resultados a medida que se vayan actualizando.

0.2. Exportación española por Comunidades Autónomas

Analizando las exportaciones españolas por Comunidades Autónomas, hemos de destacar cómo Cataluña representa por sí sola más del 26% del total exportado, y que, junto con la Comunidad Valenciana y la Comunidad de Madrid, acaparan más del 47% en todos los años del periodo analizado (2006-2010).

Observando la evolución del volumen de exportaciones, apreciamos similitudes significativas entre las distintas Comunidades Autónomas:

- En el año 2008 empieza a sentirse la crisis internacional con una ligera caída en las exportaciones de algunas Comunidades, como la Comunidad Valenciana, Galicia, Castilla y León, Aragón, Asturias y Baleares.
- Esta tendencia decreciente se ve acentuada en el 2009, año en el que se observa una caída en el volumen de exportación de todas las Comunidades Autónomas. Ninguna consigue librarse de la crisis, y todas ven como sus ventas al exterior sufren un revés traducido en caídas por encima del 10% en la mayoría de ellas. Hay que destacar el descenso del País Vasco, Cantabria y Canarias, con tasas por encima del 20% (26,32%, 23,77% y 30,35% respectivamente).
- La tendencia negativa de los últimos años va desapareciendo a lo largo del 2010, consiguiéndose en el cómputo global tendencias positivas en casi todas las Comunidades Autónomas, con tasas muy por encima al 10% en casi todas ellas, y en algunos casos, como Navarra y Asturias, superiores al 30% (35,22% y 33,83% respectivamente), salvo en Baleares, donde las exportaciones han seguido decreciendo con una tasa incluso muy superior a la de los años anteriores (32,21%).

Esta alza de las ventas exteriores en el último año se traduce en una evolución positiva de las exportaciones totales en el periodo analizado 2006-2010 (salvo el caso de Baleares, cuyo resultado ha sido negativo con una caída del 29,7%).

Durante el primer trimestre del año 2011, las Comunidades Autónomas han mantenido la misma tendencia que el año 2010.

- Tasas de crecimiento por encima del 10% en la comparativa. Salvo Extremadura con un incremento del 6,79% en este primer trimestre del 2011.

- La excepción la marcan las Islas Baleares, que presentan una caída del 37,86% en el primer trimestre de 2011 con respecto al volumen que se exportó en ese mismo periodo del 2010.

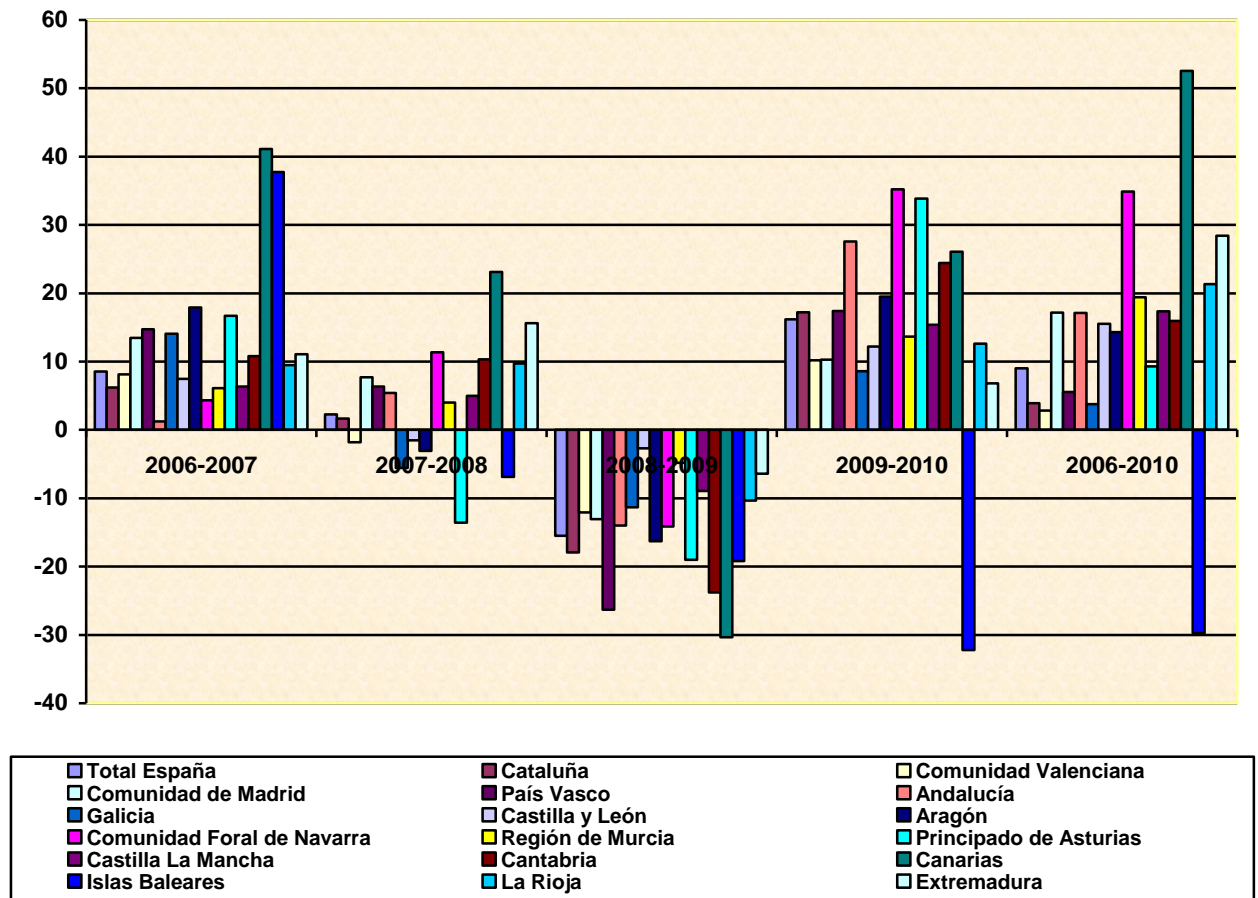
Tabla 3. Exportación por Comunidades Autónomas. Unidad: miles euros

COMUNIDAD AUTÓNOMA	2006	2007	2008	2009	2010
Total España	170.438.626,91	185.023.217,52	189.227.851,41	159.889.550,15	185.799.015,52
Cataluña	46.775.850,94	49.678.311,92	50.514.433,42	41.460.903,86	48.594.510,72
C. Valenciana	18.176.363,18	19.650.241,53	19.293.282,50	16.962.166,63	18.694.137,80
C. de Madrid	17.878.071,51	20.289.297,11	21.853.779,02	18.997.387,18	20.948.415,04
País Vasco	16.622.233,19	19.072.434,49	20.279.233,70	14.942.237,36	17.544.895,96
Andalucía	15.771.582,00	15.965.997,86	16.832.877,93	14.477.561,07	18.471.761,07
Galicia	14.611.641,83	16.669.172,93	15.739.688,58	13.957.317,87	15.158.980,52
Castilla y León	9.090.222,57	9.768.960,73	9.621.666,37	9.360.193,39	10.499.972,35
Aragón	7.423.990,34	8.753.463,36	8.482.588,51	7.100.359,34	8.484.528,08
C. Foral de Navarra	5.492.239,04	5.728.843,56	6.378.934,36	5.477.912,47	7.407.251,35
Región de Murcia	4.157.047,00	4.410.828,69	4.588.273,34	4.367.759,71	4.963.600,88
Principado de Asturias	3.151.178,92	3.677.163,23	3.177.731,60	2.573.414,53	3.444.030,89
Castilla- La Mancha	2.904.107,58	3.088.563,13	3.242.701,56	2.953.670,38	3.407.836,43
Cantabria	1.966.667,70	2.178.772,19	2.403.823,95	1.832.383,72	2.280.395,20
Canarias	1.274.892,05	1.799.205,12	2.215.120,04	1.542.721,36	1.945.030,10
Islas Baleares	1.151.166,96	1.585.522,01	1.476.641,00	1.193.436,79	808.974,64
La Rioja	1.045.428,76	1.144.762,56	1.255.768,40	1.126.054,42	1.268.278,83
Extremadura	974.290,94	1.082.377,20	1.251.672,20	1.171.390,89	1.251.044,88

Tabla 4. Variación Interanual exportación por Comunidades Autónomas (%)

Comunidad Autónoma	Variación 2006-2007	Variación 2007-2008	Variación 2008-2009	Variación 2009-2010	Variación 2006-2010
Total España	8,56	2,27	-15,50	16,20	9,01
Cataluña	6,21	1,68	-17,92	17,21	3,89
C. Valenciana	8,11	-1,82	-12,08	10,21	2,85
C. de Madrid	13,49	7,71	-13,07	10,27	17,17
País Vasco	14,74	6,33	-26,32	17,42	5,55
Andalucía	1,23	5,43	-13,99	27,59	17,12
Galicia	14,08	-5,58	-11,32	8,61	3,75
Castilla y León	7,47	-1,51	-2,72	12,18	15,51
Aragón	17,91	-3,09	-16,29	19,49	14,29
C. Foral de Navarra	4,31	11,35	-14,12	35,22	34,87
Región de Murcia	6,10	4,02	-4,81	13,64	19,40
Principado de Asturias	16,69	-13,58	-19,02	33,83	9,29
Castilla- La Mancha	6,35	4,99	-8,91	15,38	17,35
Cantabria	10,78	10,33	-23,77	24,45	15,95
Canarias	41,13	23,12	-30,35	26,08	52,56
Islas Baleares	37,73	-6,87	-19,18	-32,21	-29,73
La Rioja	9,50	9,70	-10,33	12,63	21,32
Extremadura	11,09	15,64	-6,41	6,80	28,41

Gráfica 1: Variación Interanual exportación por Comunidades Autónomas (%)



Gráfica 2: Peso de las Comunidades Autónomas sobre el total exportado de España 2006-2010 (%)

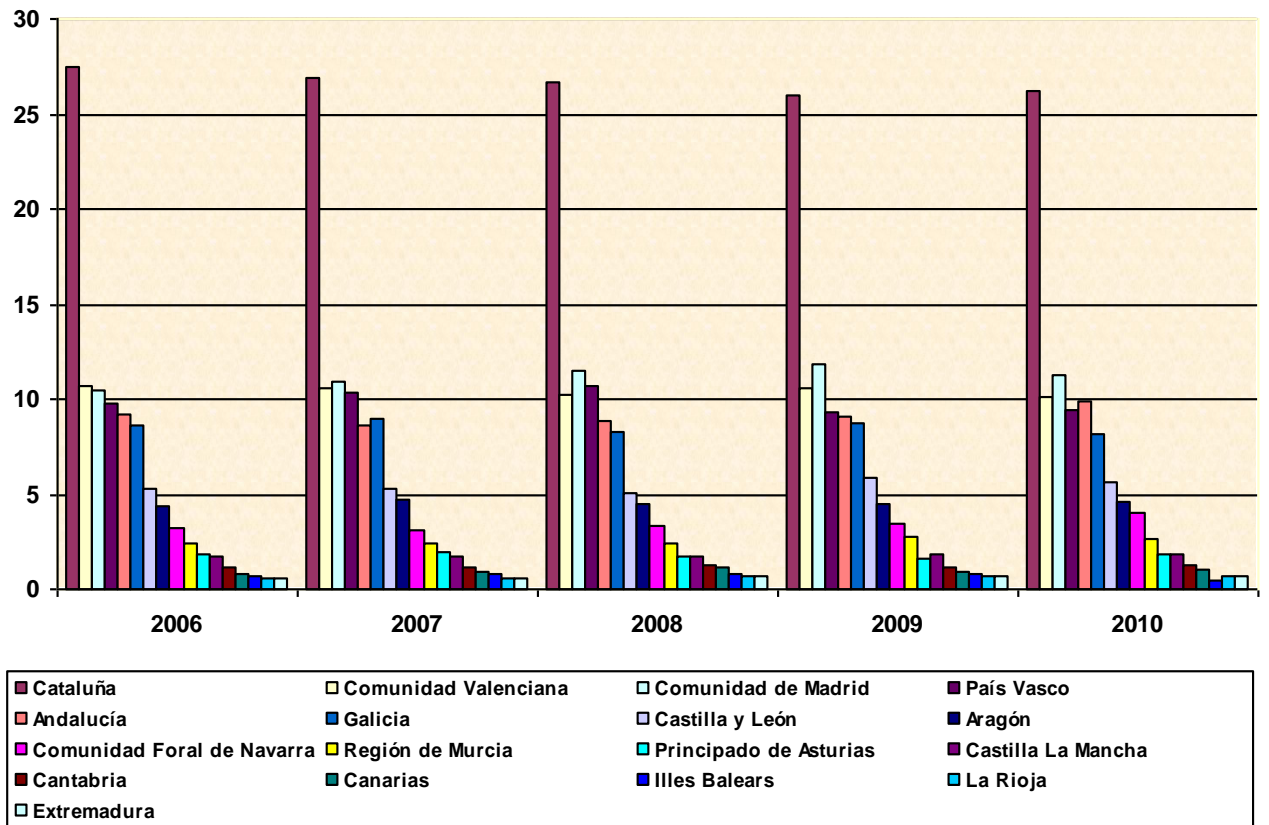


Tabla 5: Exportación por Comunidades Autónomas primer trimestre 2010-2011.

Unidad: miles euros

SECTOR ECONÓMICO	Enero-marzo 2010	Enero-marzo 2011	Variación (%)
Total exportación España	42.730.522,92	52.737.275,61	23,42
Cataluña	11.276.076,10	13.346.304,65	18,36
C. Valenciana	4.602.415,32	5.356.955,00	16,39
C. de Madrid	4.628.997,96	5.805.990,55	25,43
País Vasco	3.787.173,17	4.983.522,60	31,59
Andalucía	4.253.996,06	5.714.357,02	34,33
Galicia	3.712.096,48	4.580.008,62	23,38
Castilla y León	2.504.340,08	2.932.307,12	17,09
Aragón	1.929.586,19	2.460.719,52	27,53
C. Foral de Navarra	1.544.049,55	1.905.906,03	23,44
Región de Murcia	1.161.461,76	1.391.646,74	19,82
Principado de Asturias	764.998,01	1.056.761,40	38,14
Castilla - La Mancha	722.975,55	873.543,78	20,83
Cantabria	500.686,15	647.927,94	29,41
Canarias	396.710,95	611.838,58	54,23
Islas Baleares	232.161,02	144.255,53	-37,86
La Rioja	298.220,07	375.654,89	25,97
Extremadura	273.917,32	292.523,79	6,79

1. ACTIVIDAD EXPORTADORA DE CASTILLA Y LEÓN

1.1. INTRODUCCIÓN

Aunque la estructura empresarial en Castilla y León está centrada principalmente en Alimentación y fabricación de productos metálicos (excepto maquinaria y equipos). Poco a poco esta Comunidad ha ido diversificándose, pudiendo encontrar empresas representativas de cada uno de ellos que están globalizadas o abriéndose a nuevos mercados.

Esta Comunidad sigue manteniendo un sector primario muy fuerte en su economía. Agricultura, y Ganadería, forman parte importante de la economía de la zona y a su merced se generan muchas empresas transformadoras.

- Los cereales (conocida como “el Granero de España”) y las industrias afines como harinas, dietéticos, pan y galletas. Empresas como Gullón en Aguilar de Campóo - Palencia- o Soria Natural (productos dietéticos base cereal) son ejemplo de ello.
- Ganadería bovina, porcina y ovina, principalmente, con sus industrias transformadoras como: lácteos -quesos, de reconocido prestigio DO queso zamorano-, empresas cárnicas de embutidos -jamón de Guijuelo (Salamanca) y embutidos del Bierzo- Con empresas como Leche Pascual o García Vaquero.
- Viñedos. Castilla y León posee una importante industria vitivinícola de reconocido prestigio a nivel internacional, con DO: Ribera del Duero, Toro, Rueda, Biergo y Cigales, junto con otros V.C.P.R.D (Vinos de Calidad Producidos en Regiones Determinadas).

Posiblemente esta sea una de las principales industrias del sector agroalimentario en Castilla y León.

Otro de los sectores importantes en Castilla y León es el automovilístico. En esta Comunidad conviven empresas fabricantes de turismo (Renault) o transporte (Iveco y Nissan) con muchas pymes del sector auxiliar y de componentes de automoción.

Junto a estas empresas, coexisten otras industrias de diferentes sectores como: farmacéuticas y biotecnología (que poco a poco ha ido ganando peso en esta comunidad y se presenta como uno de los grandes sectores del futuro), química y fertilizantes y abonos.

Castilla y León también destaca por la importancia de la producción de energía renovable (eólica, solar y biomasa).

Con un volumen de exportaciones en el año 2010 de 10.500 millones de euros, representó el 5,65% del total exportado por España. Manteniéndose como la séptima Comunidad exportadora española.

Castilla y León ha ido manteniendo su peso en el total exportado por España, con ligeras subidas y bajadas en cada año, pero con un balance general positivo (aumento de 0,32 puntos porcentuales) al pasar del 5,33% en el 2006 al 5,65% en el 2010.

1.2. EVOLUCIÓN DE LAS EXPORTACIONES CASTELLANO LEONESAS

La evolución de las exportaciones de Castilla y León ha seguido las mismas pautas que el conjunto español:

- Desaceleración a inicios del periodo de la tendencia alcista experimentada en los años anteriores.
- Esta Comunidad Autónoma se ha visto tocada por la crisis internacional durante los años 2008 y 2009 con una caída de sus ventas al exterior en ambos años.
- Recuperación de sus exportaciones en el último año (2010) con una tasa de crecimiento del 12,18% con respecto al año anterior y del 15,51% con respecto al volumen exportado en el año 2006.
- Con unas exportaciones de 10.500 millones de euros en el 2010, Castilla y León consigue superar los volúmenes exportados antes de la crisis (9.769 millones de euros), presentando un incremento del 7,49% en el periodo 2007-2010.
- Esta tendencia positiva se mantiene en el primer trimestre del año 2011 con un incremento del 17,09% de lo exportado en el mismo periodo del año 2010. Pasando de los 2.504,3 millones de euros exportados en los meses de enero a marzo del 2010 a los 2.932 millones de euros exportados en el mismo periodo de este año 2011.

Gráfico 3: Exportaciones de Castilla y León. Unidad: millones euros

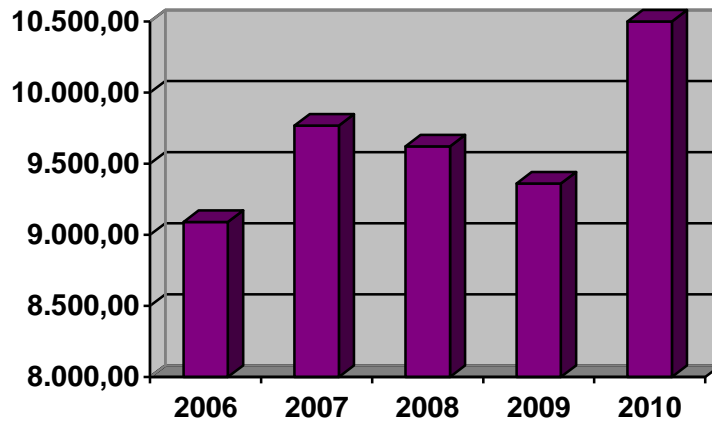


Tabla 6. Exportación de Castilla y León primer trimestre 2010-2011. Unidad: miles euros

	Enero-marzo 2010	Enero -marzo 2011	Variación (%)
Exportación Castilla y León	2.504.340,08	2.932.307,12	17,09

1.3. EXPORTACIÓN POR PROVINCIAS

Por provincias observamos que:

Las exportaciones de Castilla y León se centran en tres de sus Provincias, Valladolid, Burgos y Palencia, que representan el 78,37% del total.

La evolución provincial es distinta en cada provincia:

- La crisis internacional se ha notado fuertemente en la provincia de Valladolid, donde se han producido fuertes caídas de sus exportaciones durante los años 2008-2009 (principalmente en el 2009 con una caída del 23,68%). Si bien en el año 2010 se consigue un aumento de sus exportaciones del 24,72% con respecto al 2009, los 3.218,2 millones de euros quedan lejos de las exportaciones anteriores a la crisis (3.618,9 millones de euros del 2007) produciéndose un descenso del 11,07% en el periodo 2007-2010.

Valladolid representa por si sola más de la cuarta parte de las exportaciones de Castilla y León durante todo el periodo analizado. Pero aunque mantiene el primer puesto, durante el periodo 2006-2010 ve disminuir su peso sobre el total exportado por la comunidad, descendiendo en 4,21 puntos porcentuales (al pasar del 34,86% en el 2006 al 30,65% en el 2010).

- La provincia de Burgos mantiene una tendencia positiva en el periodo analizado. Si bien en el año 2009 se produce una ligera caída (del 2,05%), el resto del periodo mantienen crecimientos en sus exportaciones, produciéndose, en el 2010, un incremento del 11,27% con respecto al 2009 y del 16,36% con respecto al 2006.

Burgos mantiene constante su participación en el total de exportaciones de la Comunidad de Castilla y León, representando el 24,5% durante el periodo 2006-2010.

- Palencia presenta en el periodo una evolución atípica: caídas de sus exportaciones durante los años 2005 a 2007, no viéndose afectada por la crisis internacional mantiene tasas de crecimiento durante los años 2008-2009 (especialmente en el 2009 con un crecimiento del 42,06%), truncándose esta tendencia positiva en el 2010 al presentar un ligero descenso de sus exportaciones con respecto al anterior (del 0,21%).

Palencia se mantiene durante el periodo como tercera provincia exportadora de Castilla y León, aumentando en el periodo 1,74 puntos porcentuales su peso sobre el total exportado por la Comunidad (pasa del 21,45% en el 2006 al 23,19% en el 2010).

- León ve como la crisis rompe con su tendencia de fuertes incrementos de principios del periodo y caen sus exportaciones durante el año 2008. Sin embargo, a partir del 2009 se produce una recuperación de sus actividad exportadora, obteniendo en el 2010 una alta tasa de crecimiento (del 20,04% con respecto al 2009) consiguiéndose superar los volúmenes de principios de la crisis (aumento del 10% con respecto al año 2007).

Esta provincia aumenta su representación sobre el total exportado de Castilla y León en 1,38 puntos porcentuales y se sitúa en el 8,38% del total exportado en el año 2010.

- Las provincias de Soria, Ávila y Segovia mantiene similar comportamiento que la provincia de Valladolid durante el periodo analizado: caída de sus exportaciones durante la crisis del 2008-2009 y cuya recuperación en el 2010 no es capaz de alcanzar los valores exportados anteriores a la crisis. Caídas durante el periodo 2008-2010 del 17,52%, 18,59% y 5,36% respectivamente.
- Salamanca, al igual que Palencia, mantiene una evolución atípica. Fuertes incrementos durante los primeros años de la crisis (pero con tendencia descendente) pero ligera caída en el último año 2010 que sitúa su volumen de exportación en este año ligeramente por debajo del inicio de la crisis (caída del 0,83% entre el año 2008 y 2010).
- La provincia de Zamora, aunque representa tan solo un 1,53% del total exportado por esta Comunidad, es la única que presenta una tendencia alcista durante todo el periodo, con incrementos de sus exportaciones en todos los años analizados. Aumentando sus exportaciones en un 46,82 entre el año 2006 y 2010.

Si tenemos en cuenta los valores provisionales del primer trimestre del 2011 observamos que salvo las provincias de Palencia y Ávila que mantienen la tendencia negativa del año 2010 y ven como sus exportaciones caen (un 10,35% y 27,08% respectivamente) con respecto al primer trimestre del 2010; Valladolid, Burgos, Salamanca, León, Soria, Segovia y Zamora, presentan tasas de crecimiento entre el primer trimestre del 2011 y el mismo periodo del 2010.

Tabla 7. Evolución de la exportación por provincias castellano leonesas. Unidad: miles euros

PROVINCIA	2006	2007	2008	2009	2010
Valladolid	3.168.583,74	3.618.860,10	3.380.992,06	2.580.420,22	3.218.197,92
Burgos	2.213.220,81	2.309.528,95	2.362.894,35	2.314.421,01	2.575.198,68
Palencia	1.949.822,52	1.636.691,60	1.717.398,26	2.439.708,10	2.434.563,89
León	636.354,54	799.696,32	697.820,45	732.813,86	879.664,37
Salamanca	397.894,50	536.179,23	613.731,52	616.693,62	608.661,06
Soria	279.539,36	334.491,46	317.527,74	231.542,76	261.912,03
Ávila	177.394,32	209.551,22	192.105,90	112.117,88	156.402,34
Segovia	157.993,68	202.493,22	216.314,96	191.910,34	204.719,20
Zamora	109.419,10	121.468,62	122.881,13	140.565,61	160.652,86

Tabla 8. Variación interanual exportación por provincias castellano leonesas (%)

PROVINCIA	Variación 2006-2007	Variación 2007-2008	Variación 2008-2009	Variación 2009-2010	Variación 2006-2010
Valladolid	14,21	-6,57	-23,68	24,72	1,57
Burgos	4,35	2,31	-2,05	11,27	16,36
Palencia	-16,06	4,93	42,06	-0,21	24,86
León	25,67	-12,74	5,01	20,04	38,23
Salamanca	34,75	14,46	0,48	-1,30	52,97
Soria	19,66	-5,07	-27,08	13,12	-6,31
Ávila	18,13	-8,33	-41,64	39,50	-11,83
Segovia	28,17	6,83	-11,28	6,67	29,57
Zamora	11,01	1,16	14,39	14,29	46,82

Gráfico 4. Peso por provincias sobre el total de exportaciones castellano leonesas (%)

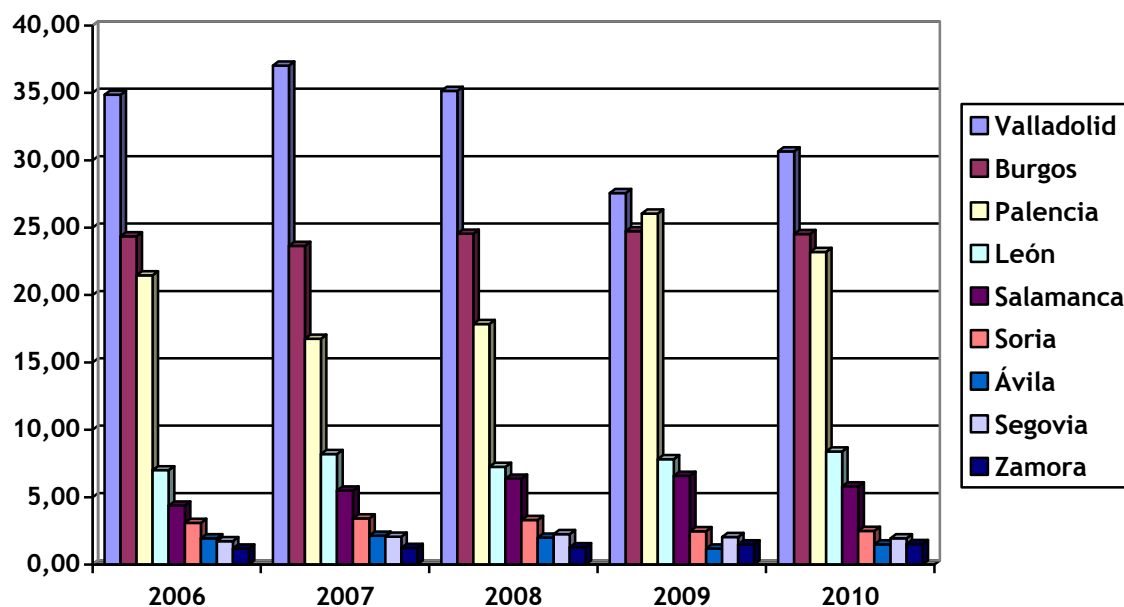


Tabla 9. Exportación por provincias castellano leonesas primer trimestre 2011.
Unidad: miles euros

PROVINCIA	Enero-marzo 2010	Enero -marzo 2011	Variación (%)
Valladolid	724.220,80	988.135,43	36,44
Burgos	585.741,16	714.827,32	22,04
Palencia	656.653,39	588.688,08	-10,35
León	154.996,68	208.039,96	34,22
Salamanca	191.862,92	239.220,29	24,68
Soria	58.716,60	61.045,95	3,97
Ávila	57.603,81	42.002,28	-27,08
Segovia	43.841,87	53.495,63	22,02
Zamora	30.702,85	36.852,18	20,03

1.4. COMPOSICIÓN SECTORIAL

Los sectores que se incorporan en este análisis son aquellos que aparecen en la clasificación sectorial de la base estadística del Ministerio de Economía y Competitividad. Dicha clasificación incorpora únicamente la exportación de productos, dejando fuera del análisis las exportaciones de servicios.

En todo el estudio se han tenido en cuenta los ocho principales sectores de la exportación española que suponen más del 96,6% del total exportado: bienes de equipo, semimanufacturas, bienes de consumo duradero, alimentación, manufacturas de consumo, automoción, materias primas y productos energéticos.

Analizando la composición sectorial de sus exportaciones, podemos apreciar que:

De los ocho sectores analizados, las exportaciones castellano leonesas se centran en cuatro de ellos (sector automóvil, semimanufacturas, bienes de equipo y alimentación) que representan año tras año más del 93% del total exportado por esta comunidad.

Castilla y León presenta ciertas diferencias en el comportamiento de sus distintos sectores económicos a lo largo del periodo analizado:

- Sectores con desaceleración de su tendencia alcista del periodo anterior e incluso descenso de sus exportaciones en los años de crisis internacional 2008-2009 y recuperación durante el último año 2010. Es el caso de semimanufacturas, bienes de equipo, y Alimentos.

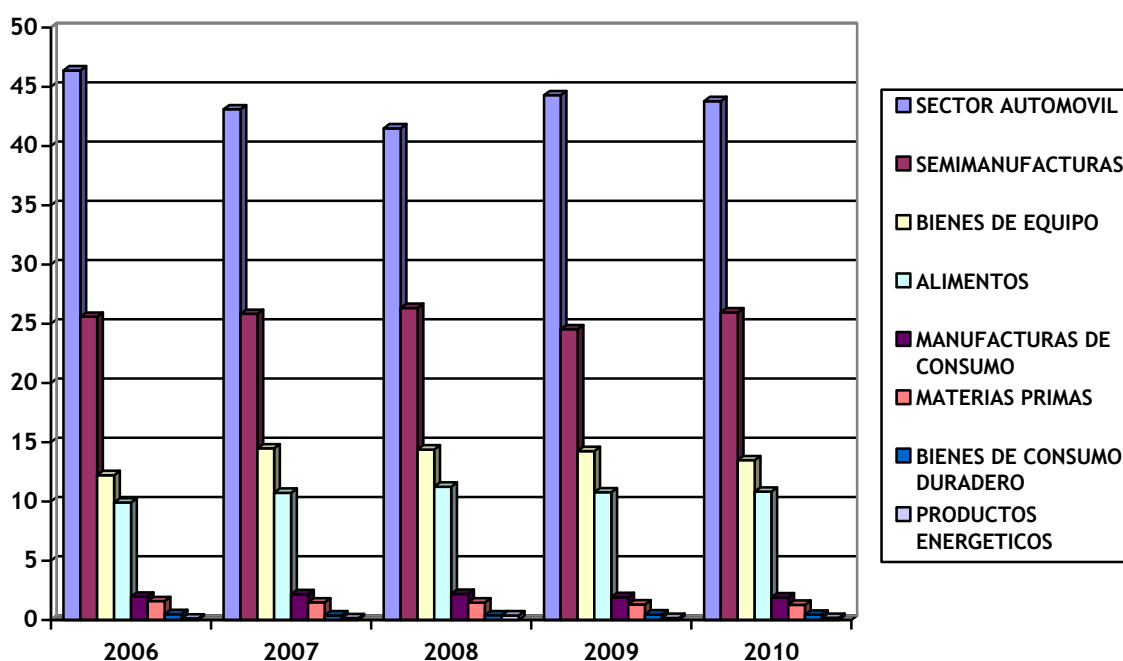
Estos tres sectores consiguen un resultado positivo en el global del periodo, superando en el 2010 el volumen de ventas al exterior anterior al periodo de crisis.

- El sector automóvil y bienes de consumo duradero, que presentan una caída durante los años anteriores a la crisis (2007-2008) pero que a partir del 2009 mantienen tasas de crecimiento de sus exportaciones. Superándose en el 2010 el volumen de exportaciones de inicio del periodo.
- Sin embargo, las manufacturas de consumo, las materias primas y los productos energéticos en Castilla y León se han visto fuertemente afectados por la crisis internacional y sus incrementos de exportación en el 2010 no han sido capaces de

alcanzar los volúmenes que se exportaba por esta Comunidad Autónoma anterior a la crisis.

Durante el primer trimestre del 2011 la mayoría de los sectores presentan un aumento de sus exportaciones con respecto al mismo periodo del año 2010. A excepción de las manufacturas de consumo que presentan un descenso 11,78%.

Gráfico 5. Peso de los sectores económicos en el total exportado de Castilla y León (%)



1.4.1. SECTOR AUTOMÓVIL

El *sector del automóvil*, aunque sigue manteniéndose como el principal sector exportador de Castilla y León, va perdiendo peso año a año, descendiendo 2,6 puntos porcentuales en el periodo, pasa del 46,38% en el año 2006 al 43,78% del total exportado por esta Comunidad en el 2010.

Durante los años 2007 y 2008, este sector castellano leonés ha visto caer su volumen de exportaciones (un 0,17% y 5,15% respectivamente), recuperándose en los dos últimos años del periodo analizado. Con un volumen de exportaciones de 4.596,8 millones de euros, en

el año 2010 se observa un incremento del 10,91% con respecto al año 2009 y del 9,02% en el total del periodo analizado 2006-2010.

Los dos subsectores, “automóviles y motos” y “componentes de automoción”, presentan comportamientos contrarios. Mientras el primero mantiene caídas en los años 2007-2008 y crecimientos en los dos últimos años, el subsector de componentes mantiene tasas de crecimiento en los primeros años pero sus exportaciones caen en los dos últimos.

Esta tendencia ha hecho que el subsector automóvil y moto vaya ganando peso en el total exportado del sector, representando el 65,60% del total en el 2010 y el 28,72% del total exportado por Castilla y León en este año.

La tendencia positiva de las exportaciones castellano leonesas en este sector se siguen manteniendo en el primer trimestre del año 2011 con respecto al mismo periodo del año anterior (incremento del 11,77% total del sector, del 3,4% en automóvil y motos y del 29,09% en componentes).

Tabla 10. Exportación sector automóvil castellano leonés. Unidad: miles euros⁶

SUBSECTORES	2006	2007	2008	2009	2010
TOTAL AUTOMOVIL	4.216.319,75	4.209.314,23	3.992.408,00	4.144.620,57	4.596.842,01
61 AUTOMOVILES Y MOTOS	2.290.664,79	2.068.028,03	2.202.750,59	2.884.154,56	3.015.377,71
62 COMPONENTES DEL AUTOMOVIL	1.925.654,96	2.141.286,20	1.789.657,41	1.260.466,01	1.581.464,29

Tabla 11. Variación interanual exportación sector automóvil castellano leonés (%)

SUBSECTORES	Variación 2006-2007	Variación 2007-2008	Variación 2008-2009	Variación 2009-2010	Variación 2006-2010
TOTAL AUTOMOVIL	-0,17	-5,15	3,81	10,91	9,02
61 AUTOMOVILES Y MOTOS	-9,72	6,51	30,93	4,55	31,64
62 COMPONENTES DEL AUTOMOVIL	11,20	-16,42	-29,57	25,47	-17,87

⁶ La numeración de los subsectores corresponde a la utilizada en las estadísticas del Ministerio de Industria.

Gráfico 6. Peso de los subsectores sobre total exportación sector automóvil (%)

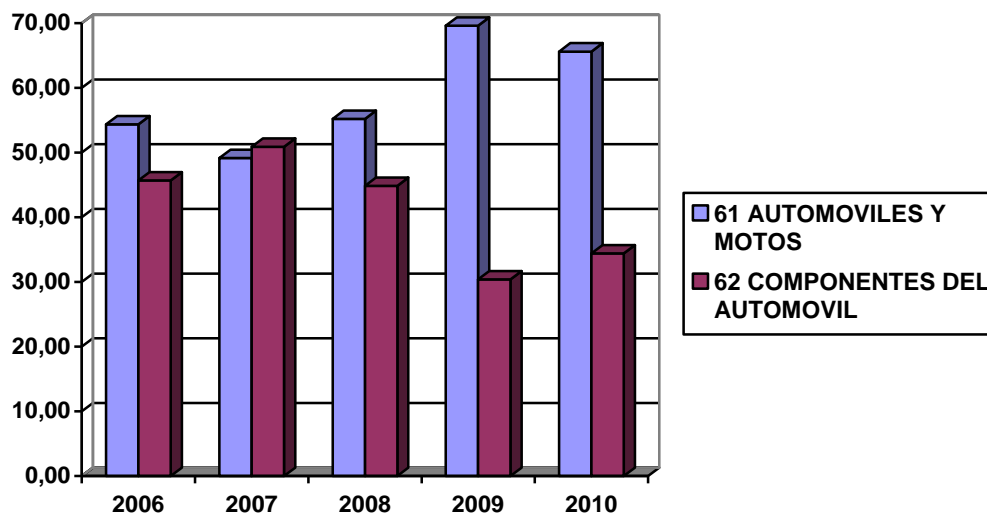


Tabla 12. Exportación sector automóvil castellano leonés primer trimestre 2011.

Unidad: miles euros

SUBSECTOR	Enero-Marzo 2010	Enero-Marzo 2011	Variación (%)
61 AUTOMOVILES Y MOTOS	785.174,74	811.877,20	3,40
62 COMPONENTES DEL AUTOMOVIL	379.519,56	489.923,61	29,09

1.4.2. SEMIMANUFACTURAS

Las exportaciones de *semimanufacturas* es otro de los importantes sectores de las exportaciones de Castilla y León. Va manteniendo constante su peso en el total exportado por esta Comunidad a lo largo del periodo analizado, ocupando siempre el segundo puesto. En el 2010 representó el 25,95% del total exportado por Castilla y León, aumentando ligeramente su peso en 0,37 puntos porcentuales con respecto al año 2006 (peso del 25,58%).

Las ventas al exterior de semimanufacturas castellano leonesas presentan una tendencia descendente desde el inicio del periodo, con una caída del 9,35% en el año 2009 y recuperación del 18,69% en el 2010. Con un volumen de exportación en el último año de 2.724,72 millones de euros, este sector de Castilla y León presenta un resultado global

positivo en el periodo con un incremento del 17,17% en relación a los 2.325,52 millones que se exportó en el 2006. Superando incluso los 2.532,46 millones de euros que se vendía al exterior de semimanufacturas castellano leonesas en el inicio de la crisis (año 2008).

La tendencia de recuperación de las semimanufacturas se mantiene en el primer trimestre del 2011 con un incremento de sus exportaciones del 19,6% con respecto al mismo periodo del año 2010.

Destacar el subsector de productos químicos que aumenta año a año su peso sobre el total exportado de semimanufacturas castellano leonesas, los 1.410,54 millones de euros representan el 51,77% en el 2010. Este subsector ve como sus exportaciones crecen año a año, no viéndose afectado por la crisis internacional. Resultado global positivo en el periodo analizado con un incremento del 38,07% entre el 2006 y 2010 (al pasar de 1.021,64 millones de euros a 1.410,54 millones).

Dentro del subsector de productos químicos hemos de destacar los medicamentos que representan por si solo el 61,42% de las exportaciones de este subsector y el 31,79% de las exportaciones de semimanufacturas castellano leonesas en el 2010. Los medicamentos de esta Comunidad presentan ligeras caídas en los primeros años de análisis (0,70% en el 2007 y 3,01% en el 2008) y fuertes tasas de crecimiento en los dos últimos años (23,93% en el 2009 y 10,70% en el 2010), alcanzándose un volumen de exportación de 866,29 millones de euros en este último año. Incremento del 32,14% en relación a los 655,58 millones que se exportaba en el 2006.

Tendencia alcista que se mantiene en el primer trimestre del 2011 con respecto al mismo periodo del 2010, incrementándose un 13,42% las exportaciones del total subsector de productos químicos y un 6,31% los medicamentos.

Tabla 13. Exportación semimanufacturas castellano leonesas. Unidad: miles euros

SUBSECTORES	2006	2007	2008	2009	2010
TOTAL SEMIMANUFACTURAS	2.325.524,58	2.522.330,68	2.532.457,08	2.295.658,27	2.724.717,13
43 PRODUCTOS QUIMICOS	1.021.640,81	1.111.812,59	1.218.773,24	1.286.074,71	1.410.546,07
44 OTRAS SEMIMANUFACTURAS	877.064,92	874.688,15	888.498,10	772.414,54	930.829,28
42 HIERRO Y ACERO	341.089,64	418.393,43	322.952,50	168.715,26	299.715,52
41 METALES NO FERROSOS	85.729,21	117.436,52	102.233,24	68.453,77	83.626,26

PRODUCTOS QUIMICOS

433 MEDICAMENTOS	655.581,82	651.015,17	631.439,81	782.571,85	866.294,88
437 ACEITES ESENCIALES Y PERFUMADO	198.295,45	205.800,61	252.811,72	266.486,65	186.513,31
434 PLASTICOS	71.491,44	79.371,07	79.817,18	69.316,38	84.391,66
431 PRODUCTOS QUIMICOS ORGANICOS	44.682,41	68.187,66	59.906,01	67.298,62	66.780,74
432 PRODUCTOS QUIMICOS INORGANICOS	26.102,84	30.597,34	115.307,23	39.923,24	66.546,27
438 OTROS PRODUCTOS QUIMICOS	19.968,04	21.963,67	24.108,86	26.054,62	54.617,29
436 COLORANTES Y CURTIENTES	4.715,18	51.483,57	47.126,93	29.922,25	41.586,67
435 ABONOS	803,62	3.393,51	8.255,52	4.501,11	3.304,52

OTRAS SEMIMANUFACTURAS

443 NEUMATICOS Y CAMARAS	506.302,50	433.322,70	420.152,57	337.017,40	393.523,05
441 PAPEL	134.690,31	160.701,83	170.546,25	165.487,21	200.462,35
442 MATERIAL DE CONSTRUCCION	120.040,58	138.610,55	138.826,89	127.172,10	147.174,23
444 RESTO OTRAS SEMIMANUFACTURAS	116.031,52	142.053,07	158.972,40	142.737,82	189.669,65

Tabla 14. Variación interanual exportación semimanufacturas castellano leonesas
(%)

SUBSECTORES	Variación 2006-2007	Variación 2007-2008	Variación 2008-2009	Variación 2009-2010	Variación 2006-2010
TOTAL SEMIMANUFACTURAS	8,46	0,40	-9,35	18,69	17,17
43 PRODUCTOS QUIMICOS	8,83	9,62	5,52	9,68	38,07
44 OTRAS SEMIMANUFACTURAS	-0,27	1,58	-13,07	20,51	6,13
42 HIERRO Y ACERO	22,66	-22,81	-47,76	77,65	-12,13
41 METALES NO FERROSOS	36,99	-12,95	-33,04	22,16	-2,45

PRODUCTOS QUIMICOS

433 MEDICAMENTOS	-0,70	-3,01	23,93	10,70	32,14
437 ACEITES ESENCIALES Y PERFUMADO	3,78	22,84	5,41	-30,01	-5,94
434 PLASTICOS	11,02	0,56	-13,16	21,75	18,04
431 PRODUCTOS QUIMICOS ORGANICOS	52,61	-12,15	12,34	-0,77	49,46
432 PRODUCTOS QUIMICOS INORGANICOS	17,22	276,85	-65,38	66,69	154,94
438 OTROS PRODUCTOS QUIMICOS	9,99	9,77	8,07	109,63	173,52
436 COLORANTES Y CURTIENTES	991,87	-8,46	-36,51	38,98	781,97
435 ABONOS	322,28	143,27	-45,48	-26,58	311,20

OTRAS SEMIMANUFACTURAS

443 NEUMATICOS Y CAMARAS	-14,41	-3,04	-19,79	16,77	-22,28
441 PAPEL	19,31	6,13	-2,97	21,13	48,83
442 MATERIAL DE CONSTRUCCION	15,47	0,16	-8,40	15,73	22,60
444 RESTO OTRAS SEMIMANUFACTURAS	22,43	11,91	-10,21	32,88	63,46

Gráfico 7. Peso de los subsectores sobre total exportación semimanufacturas (%)

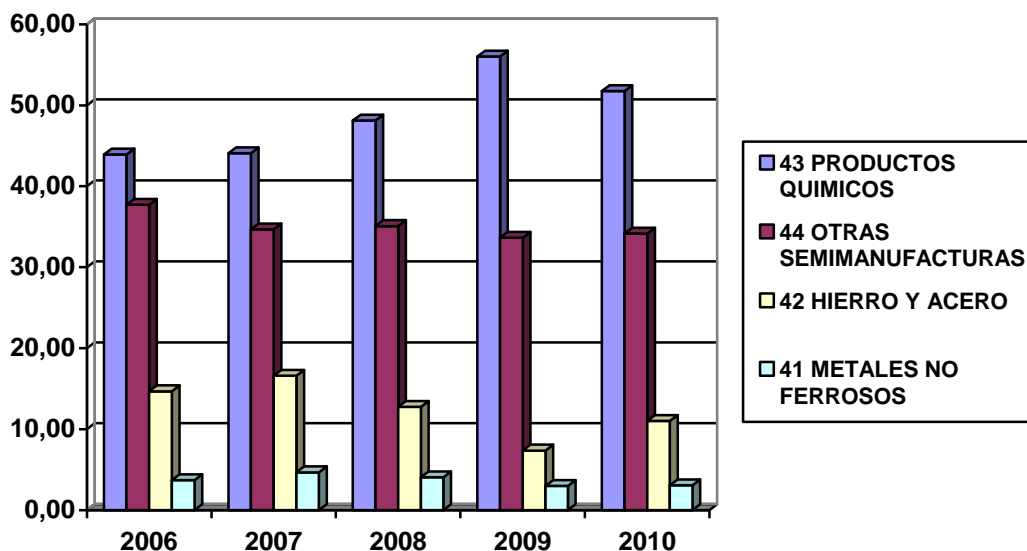


Tabla 15. Exportación semimanufacturas castellano leonesas primer trimestre 2011.
Unidad: miles euros

SUBSECTOR	Enero-Marzo 2010	Enero-Marzo 2011	Variación (%)
43 PRODUCTOS QUIMICOS	338.662,04	384.127,08	13,42
44 OTRAS SEMIMANUFACTURAS	199.392,19	262.648,60	31,72
42 HIERRO Y ACERO	47.474,49	60.156,07	26,71
41 METALES NO FERROSOS	19.573,46	16.794,59	-14,20

1.4.3. SECTOR BIENES DE EQUIPO

Las exportaciones de *bienes de equipo* ganan representación en el total de exportaciones de Castilla y León en el periodo analizado. Aumenta 1,26 puntos porcentuales entre el año 2006 y 2010 al pasar de representar el 12,22% al 13,48% del total de ventas castellano leonesas al exterior.

El sector de bienes de equipo ha sufrido los efectos de la crisis internacional, rompiéndose la fuerte tendencia alcista del principio del periodo analizado, y viendo como sus exportaciones caían, aunque de forma ligera, durante los años 2008 y 2009 (del 2,16 y 3,6% respectivamente). Con un volumen de exportaciones en el 2010 de 1.415,6 millones de euros, Castilla y León recupera el volumen de ventas de bienes de equipo anterior a la crisis (1.414,5 millones de euros del año 2007). Ligero incremento del 0,07% entre el 2007-2010.

Esta tendencia positiva se mantiene si comparamos el primer trimestre del 2011 con el mismo periodo del 2010, produciéndose un incremento 37,94% en las exportaciones de bienes de equipo castellano leonesas.

Analizando los subsectores, destacar los vehículos de transporte de mercancías y los aparatos eléctricos (principalmente motores eléctricos) que representan el 47,27% del total de exportación de bienes de equipo en Castilla y León en el 2010. Estos subsectores presentan comportamientos contrarios: mientras los camiones ven caer sus exportaciones durante el periodo (caída del 34,78% entre el 2006 y 2010), los aparatos eléctricos experimentan un espectacular incremento del 192,23% entre el 2006 y 2010).

Observándose el peso de las exportaciones de camiones vemos como caen drásticamente durante el periodo 2006-2010. Descendiendo en 22,99 puntos porcentuales (al pasar del 47,11% en el 2006 al 24,12% en el 2010), dejando paso a los aparatos eléctricos y generadores de fuerza.

Debemos destacar la evolución positiva de los “equipos generadores de fuerza” en Castilla y León que ven como su peso aumenta año a año y sus exportaciones crecen un 188,57% en el periodo 2006-2010

En el primer trimestre del año 2011 se aprecia crecimientos de las ventas al exterior prácticamente de todos los subsectores de bienes de equipo en Castilla y León, con respecto al mismo periodo del año 2010. A excepción de los buques y material ferroviario que presentan descensos en este periodo.

Tabla 16. Exportación bienes de equipo castellano leoneses. Unidad: miles euros

SUBSECTORES	2006	2007	2008	2009	2010
TOTAL BIENES DE EQUIPO	1.111.174,77	1.414.545,44	1.384.038,14	1.334.165,17	1.415.565,70
53 MATERIAL TRANSPORTE	526.176,85	647.719,66	564.859,20	272.430,96	347.562,30
54 OTROS BIENES DE EQUIPO	388.566,97	537.210,71	556.719,57	791.561,17	786.662,99
51 MAQ. ESPECIFICA CIERTAS INDUST	192.419,92	225.563,48	252.436,05	243.212,70	226.417,28
52 EQUIPO OFICINA Y TELECOMUNIC.	4.011,02	4.051,58	10.023,32	26.960,34	54.923,13

MATERIAL DE TRANSPORTE

532 VEHIC. TRANS. MERCANCIAS CARR.	523.496,19	645.073,30	554.215,21	267.738,55	341.442,62
534 AERONAVES	2.617,26	2.470,07	9.235,30	3.056,55	3.202,99
531 MATERIAL FERROVIARIO	48,28	165,36	1.402,26	1.635,85	1.721,69
533 BUQUES	15,11	10,93	6,43		1.195,00

OTROS BIENES DE EQUIPO

544 RESTO BIENES DE EQUIPO	180.366,28	174.171,11	184.611,90	152.277,55	198.134,43
542 APARATOS ELECTRICOS	112.132,99	121.414,88	143.973,00	341.880,82	327.688,05
541 EQUIPO GENERADOR DE FUERZA	89.195,77	228.257,57	220.867,71	294.795,72	257.394,27
543 APARATOS DE PRECISION	6.871,94	13.367,17	7.266,97	2.607,09	3.446,25

Tabla 17. Variación interanual exportación bienes de equipo castellano leoneses (%)

SUBSECTORES	Variación 2006-2007	Variación 2007-2008	Variación 2008-2009	Variación 2009-2010	Variación 2006-2010
TOTALBIENES DE EQUIPO	27,30	-2,16	-3,60	6,10	27,39
53 MATERIAL TRANSPORTE	23,10	-12,79	-51,77	27,58	-33,95
54 OTROS BIENES DE EQUIPO	38,25	3,63	42,18	-0,62	102,45
51 MAQ. ESPECIFICA CIERTAS INDUST	17,22	11,91	-3,65	-6,91	17,67
52 EQUIPO OFICINA Y TELECOMUNIC.	1,01	147,39	168,98	103,72	1.269,31

MATERIAL DE TRANSPORTE

532 VEHIC. TRANS. MERCANCIAS CARR.	23,22	-14,08	-51,69	27,53	-34,78
534 AERONAVES	-5,62	273,89	-66,90	4,79	22,38
531 MATERIAL FERROVIARIO	242,48	747,99	16,66	5,25	3.465,75
533 BUQUES	-27,69	-41,17	-100,00		7.806,14

OTROS BIENES DE EQUIPO

544 RESTO BIENES DE EQUIPO	-3,43	5,99	-17,51	30,11	9,85
542 APARATOS ELECTRICOS	8,28	18,58	137,46	-4,15	192,23
541 EQUIPO GENERADOR DE FUERZA	155,91	-3,24	33,47	-12,69	188,57
543 APARATOS DE PRECISION	94,52	-45,64	-64,12	32,19	-49,85

Gráfico 8. Peso de los subsectores sobre total exportación bienes de equipo (%)

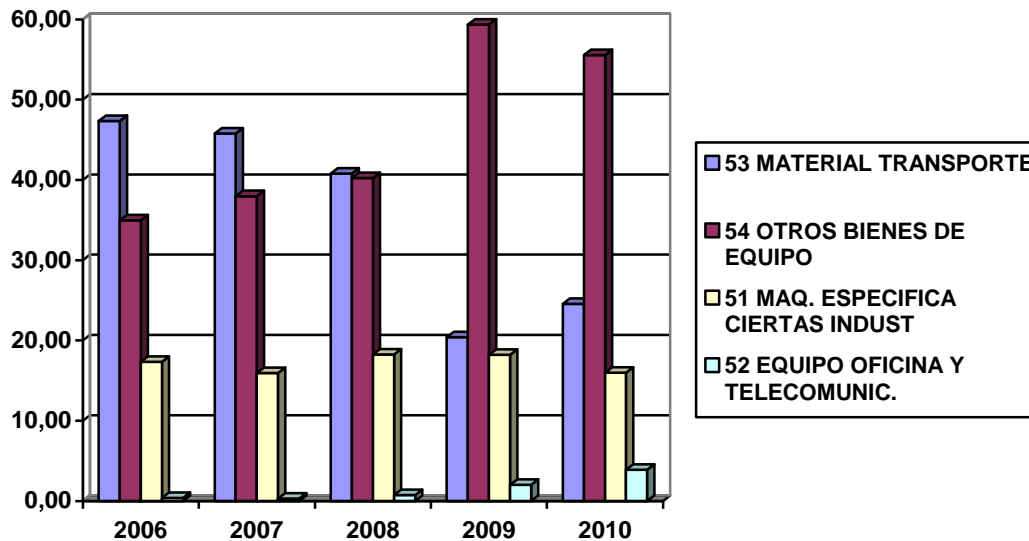


Tabla 18. Exportación bienes de equipo castellano leoneses primer trimestre 2011.

Unidad: miles euros

SUBSECTOR	Enero-Marzo 2010	Enero-Marzo 2011	Variación (%)
53 MATERIAL TRANSPORTE	71.123,87	122.169,33	71,77
54 OTROS BIENES DE EQUIPO	204.522,88	265.110,83	29,62
51 MAQ. ESPECIFICA CIERTAS INDUST	48.019,96	52.569,65	9,47
52 EQUIPO OFICINA Y TELECOMUNIC.	5.720,13	14.520,94	153,86

1.4.4. SECTOR ALIMENTACIÓN

Otro de los sectores exportadores de Castilla y León es el sector alimentario que representa el 10,83% del total exportado por esta comunidad en el año 2010, aumentando en 0,92 puntos porcentuales (en relación a su peso en el 2006 de 9,91%). Se sitúa como el cuarto sector en importancia a lo largo de todo el periodo.

Las exportaciones de alimentos castellano leoneses presentan una tendencia descendente en el inicio del análisis, experimentando una ligera caída en el año de crisis 2009 (del

6,81%), pero recuperándose en el año 2010 (con un incremento del 12,79%). Con un volumen de 1.136,6 millones de euros en el último año, Castilla y León consigue superar los volúmenes de exportaciones de inicio del periodo, incrementándose un 26,18% con respecto al año 2006 con 900,80 millones de euros vendidos al exterior, y aumento del 5,11% con relación a las exportaciones de inicio de la crisis (1.081,42 millones en el 2008).

Esta tendencia positiva se mantiene en el primer trimestre del 2011 con un incremento del 7,06% con respecto a las exportaciones de alimentación en el primer trimestre del 2010.

El sector alimentario de Castilla y León presenta una gran diversificación de subsectores: carne, preparados alimenticios, café, bebidas, lácteos,..

Destacar el subsector “carne”, que representa el 23,30% de las exportaciones castellano leonesas de alimentación en el año 2010 y se mantiene siempre como el principal producto alimenticio exportado por esta comunidad. Aunque se ve afectado por la crisis y caen sus exportaciones en el 2009 (del 7,04%), se observa tasas de crecimiento en los demás años del periodo. Alcanza un volumen de 264,79 millones de euros de ventas al exterior en el 2010, que supone un incremento del 19,87% en relación a los 220,90 millones del año 2006 y ligeramente superior (un 1,34%) a los 261,29 millones del inicio de la crisis (año 2008).

Se observa que todos los subsectores de alimentos castellano leoneses presentan resultados globales positivos con tasas de crecimiento de sus exportaciones en el periodo 2006-2010. Incluso, en el caso de carne, bebidas, azúcar-café-cacao, frutas-legumbres, lácteos-huevos y tabacos, se consigue superar los valores de inicio de la crisis.

Durante el primer trimestre del 2011 se observa como, salvo azúcar-café-cacao y la pesca que presentan caída de sus exportaciones, el resto de subsectores alimenticios presentan crecimiento de sus ventas al exterior en relación a los volúmenes obtenidos en el primer trimestre del 2010.

Tabla 19. Exportación alimentos castellano leoneses. Unidad: miles euros

SUBSECTORES	2006	2007	2008	2009	2010
TOTAL ALIMENTACIÓN	900.804,73	1.048.794,25	1.081.416,90	1.007.767,22	1.136.626,82
11 CARNE	220.895,37	222.854,67	261.291,17	242.904,81	264.791,90
17 PREPARADOS ALIMENTICIOS	173.589,54	194.883,92	196.741,45	198.545,97	188.943,79
16 AZUCAR, CAFE Y CACAO	106.832,52	140.392,00	129.822,46	110.782,31	157.637,22
18 BEBIDAS	88.499,09	101.089,29	103.812,17	101.513,73	109.533,14
1C PIENSOS ANIMALES	84.266,20	104.400,85	110.506,59	99.558,18	102.859,38
15 FRUTAS Y LEGUMBRES	83.325,63	83.819,67	81.418,92	78.659,09	93.201,50
12 LACTEOS Y HUEVOS	77.224,01	110.605,77	91.762,28	93.714,50	112.734,12
13 PESCA	21.570,08	33.775,52	17.735,73	27.399,07	27.912,02
1A GRASAS Y ACEITES	17.533,34	14.360,14	25.879,97	23.320,93	25.819,70
14 CEREALES	16.616,39	29.601,38	44.192,21	20.871,80	38.513,41
19 TABACOS	8.673,61	7.959,55	6.495,87	7.992,04	12.000,72
1B SEMILLAS Y FRUTOS OLEAGINOSOS	1.778,95	5.051,48	11.758,10	2.504,77	2.679,94

Tabla 20. Variación interanual exportación alimentos castellano leoneses (%)

SUBSECTORES	Variación 2006-2007	Variación 2007-2008	Variación 2008-2009	Variación 2009-2010	Variación 2006-2010
TOTAL ALIMENTACIÓN	16,43	3,11	-6,81	12,79	26,18
11 CARNE	0,89	17,25	-7,04	9,01	19,87
17 PREPARADOS ALIMENTICIOS	12,27	0,95	0,92	-4,84	8,85
16 AZUCAR, CAFE Y CACAO	31,41	-7,53	-14,67	42,29	47,56
18 BEBIDAS	14,23	2,69	-2,21	7,90	23,77
1C PIENSOS ANIMALES	23,89	5,85	-9,91	3,32	22,06
15 FRUTAS Y LEGUMBRES	0,59	-2,86	-3,39	18,49	11,85
12 LACTEOS Y HUEVOS	43,23	-17,04	2,13	20,30	45,98
13 PESCA	56,59	-47,49	54,49	1,87	29,40
1A GRASAS Y ACEITES	-18,10	80,22	-9,89	10,71	47,26
14 CEREALES	78,15	49,29	-52,77	84,52	131,78
19 TABACOS	-8,23	-18,39	23,03	50,16	38,36
1B SEMILLAS Y FRUTOS OLEAGINOSOS	183,96	132,77	-78,70	6,99	50,65

Gráfico 9. Peso de los subsectores sobre total exportación alimentos castellano leoneses (%)

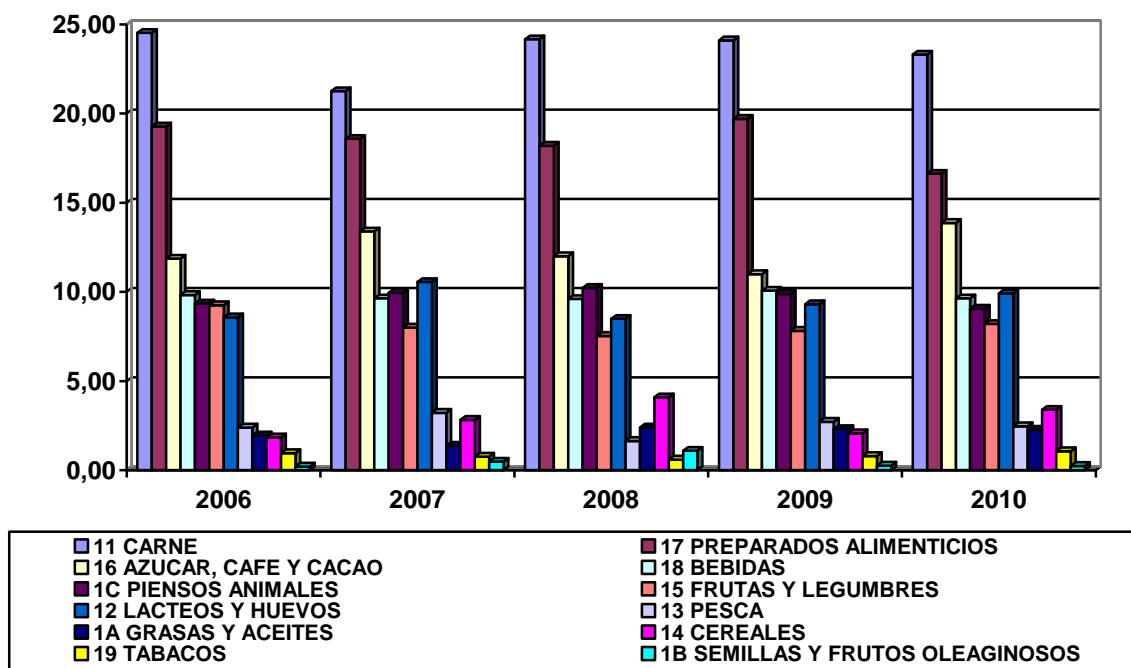


Tabla 21. Exportación alimentos castellano leoneses primer trimestre 2011.

Unidad: miles euros

SUBSECTOR	Enero-Marzo 2010	Enero-Marzo 2011	Variación (%)
11 CARNE	61.286,06	66.544,41	8,58
17 PREPARADOS ALIMENTICIOS	46.271,28	47.467,12	2,58
16 AZUCAR, CAFE Y CACAO	38.720,23	35.944,64	-7,17
18 BEBIDAS	23.508,85	25.861,91	10,01
1C PIENSOS ANIMALES	23.368,35	25.115,81	7,48
15 FRUTAS Y LEGUMBRES	17.913,19	20.503,28	14,46
12 LACTEOS Y HUEVOS	25.086,02	26.000,01	3,64
13 PESCA	6.461,19	5.760,53	-10,84
1A GRASAS Y ACEITES	7.875,51	8.230,71	4,51
14 CEREALES	4.228,12	10.220,75	141,73
19 TABACOS	503,01	1.052,10	109,16
1B SEMILLAS Y FRUTOS OLEAGINOSOS	596,55	1.186,77	98,94

1.4.5. SECTOR MANUFACTURAS DE CONSUMO

Por su parte, el sector de *manufacturas de consumo* va perdiendo peso en los últimos años en el total exportado por Castilla y León. Y aunque se mantiene en el quinto puesto en todos los años analizados, este sector tan solo representa el 1,89% del total exportado por esta Comunidad en el año 2010.

Las manufacturas de consumo en Castilla y León, se han visto afectadas por la crisis, con caídas durante los años 2008-2009 (del 0,40% y 14,80% respectivamente), recuperándose en el año 2010 con un incremento del 10,42%. Con un volumen de 198,08 millones de euros se observa un incremento del 11,01% con respecto a los 178,44 millones de euros que se exportaba en el 2006. Sin embargo, no ha sido suficiente para recuperar los volúmenes de exportación anteriores a la crisis, produciéndose una caída del 6,3% en relación a los 211,41 millones de euros que se vendía al exterior de manufacturas castellano leonesas en el 2007.

Si observamos el volumen de exportaciones de Castilla y León en el primer trimestre del 2011, observamos una caída 11,78% en las exportaciones de manufacturas de consumo, en relación al mismo periodo del año 2010.

Debemos destacar el subsector “Textiles y confección” que representa el 30,72% del total de exportaciones de manufacturas de consumo castellano leonesas, reduciéndose 8,1 puntos porcentuales en relación a su representación sobre el total exportado en el 2006 (38,82%).

Los textiles y confección castellano leoneses se han visto fuertemente afectados por la crisis, presentando altas tasas negativas durante los años 2008 y 2009 (del 12,98% y 18,67% respectivamente), y si bien durante el 2010 se produce una recuperación de sus exportaciones (incremento del 15,18%), los 60,85 millones de euros que presenta en el 2010 quedan un 12,15% por debajo de los 69,26 millones que se exportaba en el 2006.

Esta misma evolución se aprecia en el subsector de cueros y sus manufacturas, con caídas generalizadas en los primeros años del periodo, el fuerte incremento del año 2010 (del 34,13%) no es suficiente para recuperar los valores de inicio del periodo, traduciéndose en una caída del 38,29%, al pasar de 17,19 millones de euros en el 2006 a 10,61 millones en el 2010.

Sin embargo, la joyería y relojería de Castilla y León presenta una evolución positiva en el periodo analizado. Si bien caen sus ventas al exterior en el 2007, el resto del periodo presenta altas tasas de crecimiento. Durante el 2010 se consigue llegar a un volumen de ventas al exterior de 2,45 millones de euros, que si bien representa tan solo el 1,25% del total de exportación de manufacturas de consumo en Castilla y León, supone un incremento del 108,91% en relación a los 1,19 millones que se exportaba en el 2006.

Durante el primer trimestre del 2011 se mantiene la tendencia positiva del último año en los principales subsectores: textil y confección crece un 14,98% y cuero y sus manufacturas un 78,03%.

Tabla 22. Exportación manufacturas de consumo castellano leonesas. Unidad: miles euros

SUBSECTORES	2006	2007	2008	2009	2010
TOTAL MANUFACTURAS CONSUMO	178.438,49	211.405,80	210.566,45	179.398,00	198.083,33
87 OTRAS MANUFACTURAS DE CONSUMO	88.364,66	120.983,83	133.348,27	114.547,02	121.261,84
81 TEXTILES Y CONFECCION	69.263,90	74.640,85	64.952,23	52.825,29	60.846,48
86 CUERO Y MANUFACTURAS DEL CUERO	17.192,23	12.026,41	9.071,57	7.909,08	10.608,69
82 CALZADO	1.546,54	1.751,87	1.034,39	845,37	1.532,22
85 JOYERIA Y RELOJES	1.189,16	760,25	1.300,87	1.449,69	2.484,24
84 ALFARERIA	580,77	681,58	410,51	625,02	476,15
83 JUGUETES	301,24	561,01	448,60	1.196,53	873,71

Tabla 23. Variación interanual exportación manufacturas de consumo castellano leonesas (%)

SUBSECTORES	Variación 2006-2007	Variación 2007-2008	Variación 2008-2009	Variación 2009-2010	Variación 2006-2010
TOTAL MANUFACTURAS CONSUMO	18,48	-0,40	-14,80	10,42	11,01
87 OTRAS MANUFACTURAS DE CONSUMO	36,91	10,22	-14,10	5,86	37,23
81 TEXTILES Y CONFECCION	7,76	-12,98	-18,67	15,18	-12,15
86 CUERO Y MANUFACTURAS DEL CUERO	-30,05	-24,57	-12,81	34,13	-38,29
82 CALZADO	13,28	-40,95	-18,27	81,25	-0,93
85 JOYERIA Y RELOJES	-36,07	71,11	11,44	71,36	108,91
84 ALFARERIA	17,36	-39,77	52,25	-23,82	-18,01
83 JUGUETES	86,23	-20,04	166,73	-26,98	190,03

Gráfico 10. Peso de los subsectores sobre total exportación manufacturas de consumo castellano leonesas (%)

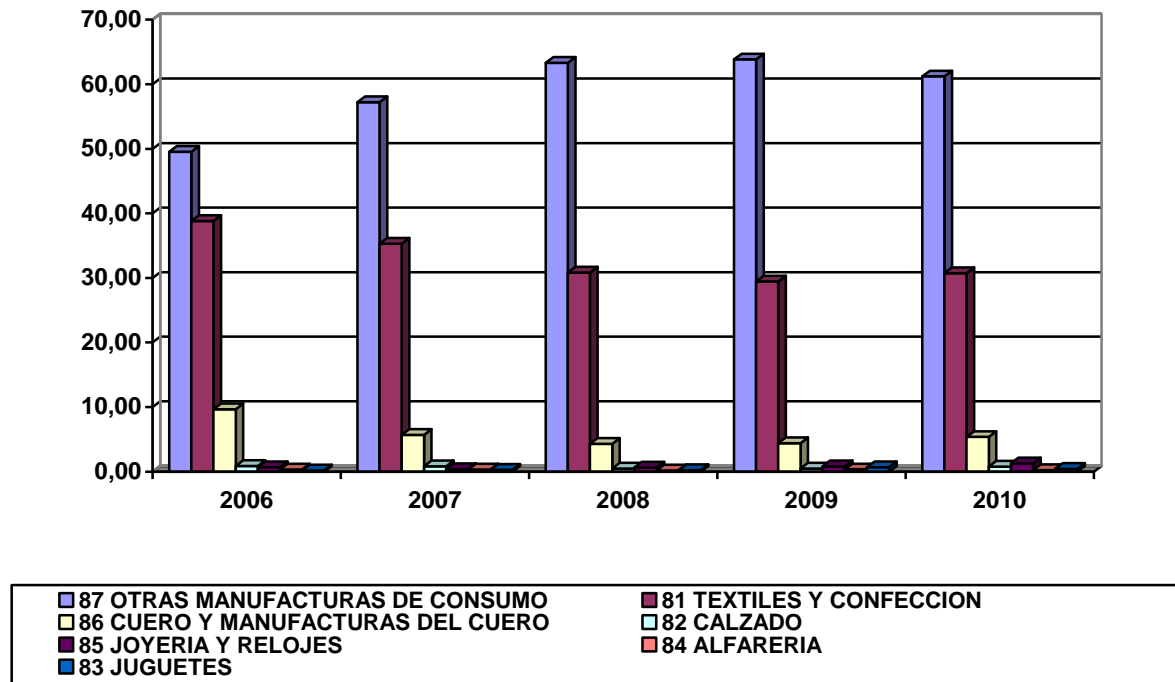


Tabla 24. Exportación manufacturas de consumo castellano leonesas primer trimestre 2011. Unidad: miles euros

SUBSECTOR	Enero-Marzo 2010	Enero-Marzo 2011	Variación (%)
87 OTRAS MANUFACTURAS DE CONSUMO	31.534,84	21.746,21	-31,04
81 TEXTILES Y CONFECCION	15.755,99	18.116,87	14,98
86 CUERO Y MANUFACTURAS DEL CUERO	1.536,21	2.734,88	78,03
82 CALZADO	186,49	596,15	219,68
85 JOYERIA Y RELOJES	377,35	463,95	22,95
84 ALFARERIA	109,19	91,79	-15,94
83 JUGUETES	200,98	98,31	-51,09

1.4.6. SECTOR MATERIAS PRIMAS

Con un volumen de exportaciones de 133,8 millones de euros en el año 2010, las materias primas representan tan solo el 1,27% del total de exportaciones de Castilla y León. Peso que presenta una evolución decreciente año a año, perdiendo 0,32 puntos porcentuales entre el año 2006 y 2010 (al pasar del 1,59% al 1,27%).

Las exportaciones de este sector en Castilla y León presenta un comportamiento similar al general del total exportado: descenso de las exportaciones al inicio del periodo, caída en los años 2008-2009 (del 2,61% y 12,93% respectivamente) y recuperación en el año 2010 (del 8,79%), pero no es suficiente para recuperar los volúmenes de exportación de materias primas castellano leonesas de inicio del periodo. Caída del 7,28% entre el 2006 y 2010, al pasar de 144,30 millones de euros a 133,80 millones.

Si comparamos las exportaciones de materias primas en Castilla y León realizadas en el primer trimestre del 2011 con respecto al mismo periodo del año 2010, nos encontramos que este sector presenta un fuerte incremento del 40,15%.

Este sector está formado principalmente por las exportaciones de materias primas animales y vegetales, que representan el 70,66% del total exportado en el 2010. Aumentando su peso en 9,65 puntos porcentuales en relación al peso que mantenían sobre el total exportado de materia prima castellano leonesa en el 2006 (61,01%).

Las materias primas animales y vegetales presentan similar evolución al conjunto del sector: caídas en los años de crisis (2008 y 2009) y recuperación en el último año 2010 (del 16,74%). Los 94,55 millones de euros exportados en el último año suponen un incremento del 7,38% en relación a los 88,04 millones exportados en el 2006, pero se queda un 1,84% por debajo de los 96,31 millones que se exportaba antes de la crisis (año 2007).

Sin embargo, el subsector de menas y minerales castellano leonés, presenta una evolución negativa con caídas en todos los años del periodo analizado. Caídas generalizadas del 2007 al 2010.

En los tres primeros meses del 2011 ambos subsectores experimentan crecimiento en relación al volumen de sus exportaciones en el mismo periodo del año anterior.

Tabla 25. Exportación materias primas castellano leonesas. Unidad: miles euros

SUBSECTORES	2006	2007	2008	2009	2010
TOTAL MATERIAS PRIMAS	144.300,33	145.033,30	141.243,66	122.982,76	133.797,60
31 MAT. PRIMAS ANIMALES Y VEGETAL	88.040,43	96.305,99	94.050,05	80.977,75	94.535,97
32 MENAS Y MINERALES	56.259,90	48.727,32	47.193,60	42.005,01	39.969,47

Tabla 26. Variación interanual exportación materias primas castellano leonesas (%)

SUBSECTORES	Variación 2006-2007	Variación 2007-2008	Variación 2008-2009	Variación 2009-2010	Variación 2006-2010
TOTAL MATERIAS PRIMAS	0,51	-2,61	-12,93	8,79	-7,28
31 MAT. PRIMAS ANIMALES Y VEGETAL	9,39	-2,34	-13,90	16,74	7,38
32 MENAS Y MINERALES	-13,39	-3,15	-10,99	-4,85	-28,96

Gráfico 11. Peso de los subsectores sobre total exportación materias primas castellano leonesas (%)

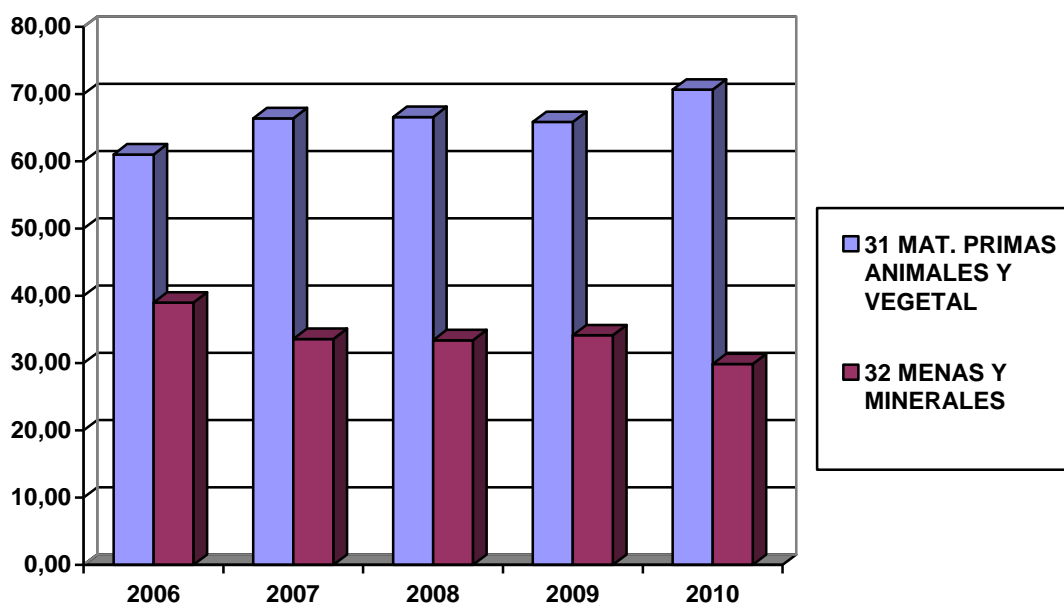


Tabla 27. Exportación materias primas castellano leonesas primer trimestre 2011.

Unidad: miles euros

SUBSECTOR	Enero-Marzo 2010	Enero-Marzo 2011	Variación (%)
31 MAT. PRIMAS ANIMALES Y VEGETAL	18.731,59	27.922,05	49,06
32 MENAS Y MINERALES	12.312,18	13.215,37	7,34

1.4.7. SECTOR BIENES DE CONSUMO DURADERO

Si observamos la evolución de las exportaciones de *bienes de consumo duradero* de Castilla y León en el periodo 2006-2010, comprobamos que va perdiendo peso durante este periodo. Con un volumen de ventas de 47,31 millones de euros, los bienes de consumo duradero representan tan solo el 0,45% del total exportado por esta Comunidad Autónoma en el año 2010.

Este sector mantiene durante los primeros años del periodo una tendencia decreciente, con caídas constantes de sus exportaciones año a año (caída del 15,4% en el 2007 y del 1,3% en el 2008). Sin embargo, durante los dos últimos años (2009-2010) se produce incrementos de sus ventas al exterior (del 14,12% y 8,85% respectivamente). En el 2010 se alcanza un volumen de 47,31 millones de euro, superándose el volumen de exportaciones de bienes de consumo duradero castellano leoneses del inicio del periodo con un incremento del 3,72% entre el año 2006 y 2010.

Durante el primer trimestre del 2011 parece mantenerse la tendencia positiva del último año, produciéndose un incremento del 12,94% con respecto a las exportaciones del primer trimestre del 2010.

Las exportaciones de bienes de consumo duradero de Castilla y León están formadas principalmente por las ventas de muebles (subsector que representa el 72,39% del total de bienes de consumo duradero exportado en el 2010 por esta comunidad). El comportamiento positivo de este subsector explica la tendencia al alza de las exportaciones de este sector.

El mueble castellano leonés presenta una caída de sus exportaciones en el 2007 del 22,19%, y tasas de crecimiento durante los años 2008-2009-2010. Con un volumen de ventas al

exterior de 34,25 millones de euros se observa un crecimiento del 22,39% en relación a los 27,98 millones que se exportó en el año 2006.

Durante el primer trimestre del 2011 se observa un incremento del 4,52% en relación al mueble castellano leonés exportado en el primer trimestre del 2010.

Tabla 28. Exportación bienes de consumo duradero castellano leoneses. Unidad: miles euros

SUBSECTORES	2006	2007	2008	2009	2010
TOTAL BIENES CONSUMO DURADERO	45.609,00	38.585,81	38.085,87	43.462,93	47.307,85
73 MUEBLES	27.979,57	21.771,86	22.556,15	26.649,39	34.245,44
74 OTROS BIENES CONSUMO DURADERO	12.394,27	12.827,39	9.178,96	7.276,95	7.846,46
71 ELECTRODOMESTICOS	5.088,48	3.922,39	6.298,98	9.150,94	4.427,71
72 ELECTRONICA DE CONSUMO	146,68	64,17	51,78	385,65	788,23

Gráfico 12. Peso de los subsectores sobre total exportado de bienes de consumo duradero castellano leonés (%)

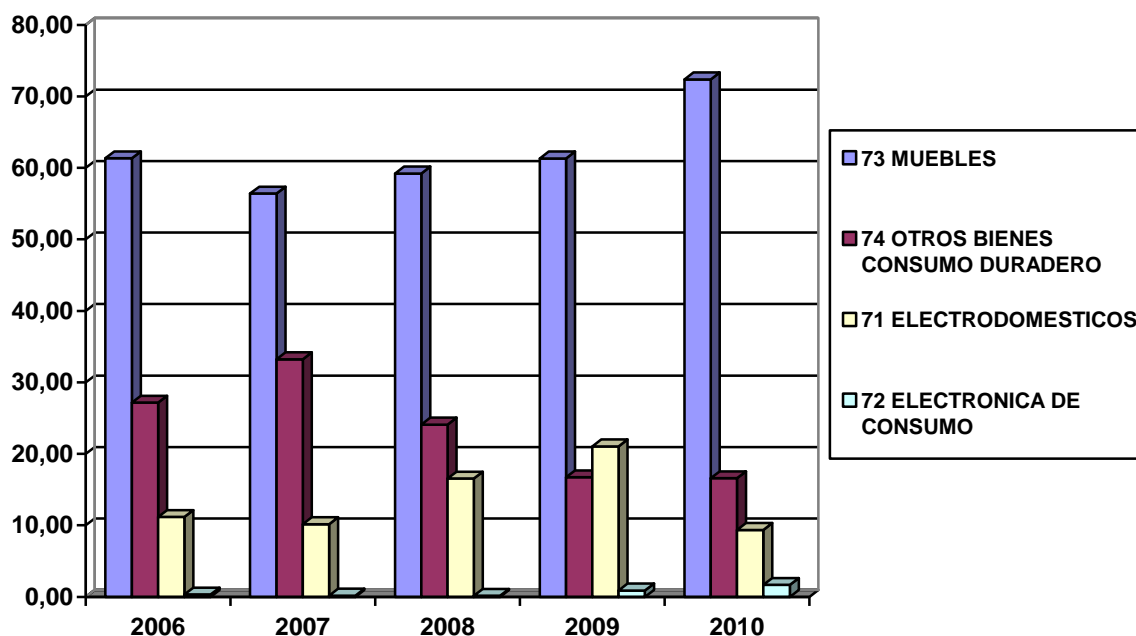


Tabla 29. Variación interanual exportación bienes de consumo duradero castellano leonés (%)

SUBSECTORES	Variación 2006-2007	Variación 2007-2008	Variación 2008-2009	Variación 2009-2010	Variación 2006-2010
TOTAL BIENES CONSUMO DURADERO	-15,40	-1,30	14,12	8,85	3,72
73 MUEBLES	-22,19	3,60	18,15	28,50	22,39
74 OTROS BIENES CONSUMO DURADERO	3,49	-28,44	-20,72	7,83	-36,69
71 ELECTRODOMESTICOS	-22,92	60,59	45,28	-51,61	-12,99
72 ELECTRONICA DE CONSUMO	-56,25	-19,31	644,80	104,39	437,39

Tabla 30. Exportación de bienes de consumo duradero castellano leonés primer trimestre 2011. Unidad: miles euros

SUBSECTOR	Enero-Marzo 2010	Enero-Marzo 2011	Variación (%)
73 MUEBLES	9.702,03	10.140,89	4,52
74 OTROS BIENES CONSUMO DURADERO	1.979,28	2.980,22	50,57
71 ELECTRODOMESTICOS	705,85	917,92	30,04
72 ELECTRONICA DE CONSUMO	64,00	23,43	-63,39

1.4.8. SECTOR PRODUCTOS ENERGÉTICOS

Por su parte, los *productos energéticos*, representan un valor muy residual del total exportado por Castilla y León (el 0,18% en el año 2010).

Las exportaciones castellano leonesas en este sector han mantenido una evolución atípica, con un fuerte incremento durante el año 2008 (del 160,42%) seguido de una importante caída de sus exportaciones en el año 2009 (del 57,12%). El incremento de las ventas al exterior de productos energéticos por Castilla y León en el 2010 (del 16,97%) no es suficiente para alcanzar el volumen de sus exportaciones en el año 2008 (caída del 49,84% durante este periodo 2008-2010).

Las exportaciones en este sector están formadas principalmente por las ventas al exterior que Castilla y León realiza de corriente eléctrica y petróleo y derivados. Subsectores que presentan opuestas tendencias: mientras la corriente eléctrica crece en los primeros años y mantiene fuertes decrecimientos en los dos últimos, petróleo y derivados, mantiene una

tendencia creciente (salvo ligero descenso en el 2007) durante todo el periodo (principalmente en el 2010 del 151,8%) pasando a superar el peso de corriente eléctrica en el total de exportación en Castilla y León.

Si analizamos las exportaciones de productos energéticos durante el primer trimestre del 2011 podemos observar que Castilla y León presenta un incremento del 53,6% con respecto al volumen que exportó en el primer trimestre del 2010.

En este periodo (primer trimestre 2011) se mantiene la diferencia en los subsectores: mientras el petróleo y derivados presenta tendencia alcista (119,92% con respecto al mismo periodo del año 2010), la corriente eléctrica mantiene una tendencia negativa (caída del 7,34%)

Tabla 31. Exportación productos energéticos castellano leoneses. Unidad: miles euros

SUBSECTORES	2006	2007	2008	2009	2010
TOTAL PRODUCTOS ENERGÉTICOS	11.995,79	14.316,33	37.282,20	15.986,79	18.700,25
24 CORRIENTE ELECTRICA	9.521,28	11.688,33	33.152,94	11.592,74	8.066,50
22 PETROLEO Y DERIVADOS	1.999,73	1.972,59	3.409,97	4.127,03	10.391,92
21 CARBON	466,85	617,45	660,01	247,56	226,28
23 GAS	7,94	37,96	59,27	19,46	15,54

Tabla 32. Variación interanual exportación productos energéticos castellano leoneses (%)

SUBSECTORES	Variación 2006-2007	Variación 2007-2008	Variación 2008-2009	Variación 2009-2010	Variación 2006-2010
TOTAL PRODUCTOS ENERGÉTICOS	19,34	160,42	-57,12	16,97	55,89
24 CORRIENTE ELECTRICA	22,76	183,64	-65,03	-30,42	-15,28
22 PETROLEO Y DERIVADOS	-1,36	72,87	21,03	151,80	419,67
21 CARBON	32,26	6,89	-62,49	-8,59	-51,53
23 GAS	378,22	56,13	-67,17	-20,13	95,82

Gráfico 13. Peso de los subsectores sobre total exportación productos energéticos (%)

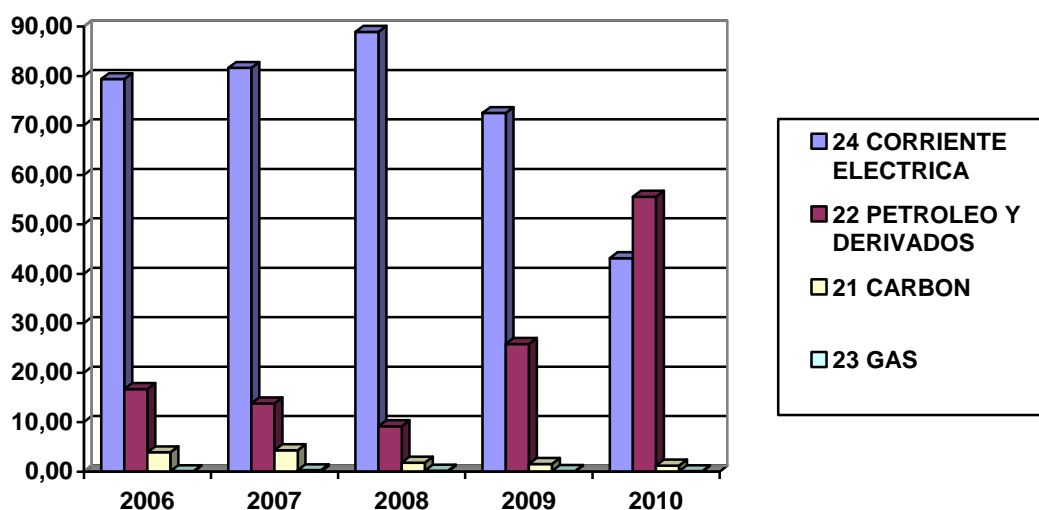


Tabla 33. Exportación productos energéticos castellano leoneses primer trimestre 2011. Unidad: miles euros

SUBSECTOR	Enero-Marzo 2010	Enero-Marzo 2011	Variación (%)
24 CORRIENTE ELECTRICA	1.655,94	1.534,33	-7,34
22 PETROLEO Y DERIVADOS	1.544,23	3.396,04	119,92
21 CARBON	61,37	80,23	30,73
23 GAS	8,17	11,85	44,94

En las siguientes tablas podemos observar la evolución de la composición sectorial de las exportaciones de Castilla y León en el periodo analizado

Tabla 34. Exportación de Castilla y León por sectores económicos (Unidad: miles euros)

SECTOR ECONÓMICO	2006	2007	2008	2009	2010
TOTAL EXPORTACIÓN CASTILLA y LEÓN	9.090.222,57	9.768.960,73	9.621.666,37	9.360.193,39	10.499.972,35
SECTOR AUTOMOVIL	4.216.319,75	4.209.314,23	3.992.408,00	4.144.620,57	4.596.842,01
SEMIMANUFACTURAS	2.325.524,58	2.522.330,68	2.532.457,08	2.295.658,27	2.724.717,13
BIENES DE EQUIPO	1.111.174,77	1.414.545,44	1.384.038,14	1.334.165,17	1.415.565,70
ALIMENTOS	900.804,73	1.048.794,25	1.081.416,90	1.007.767,22	1.136.626,82
MANUFACTURAS DE CONSUMO	178.438,49	211.405,80	210.566,45	179.398,00	198.083,33
OTRAS MERCANCIAS	156.055,13	164.634,89	204.168,07	216.151,70	228.331,67
MATERIAS PRIMAS	144.300,33	145.033,30	141.243,66	122.982,76	133.797,60
BIENES DE CONSUMO DURADERO	45.609,00	38.585,81	38.085,87	43.462,93	47.307,85
PRODUCTOS ENERGETICOS	11.995,79	14.316,33	37.282,20	15.986,79	18.700,25

Tabla 35. Exportación de Castilla y León primer trimestre 2010-2011 (miles euros)

SECTOR ECONÓMICO	Enero-marzo 2010	Enero-marzo 2011	Variación (%)
TOTAL EXPORTADO CASTILLA y LEÓN	2.504.340,08	2.932.307,12	17,09
SECTOR AUTOMOVIL	1.164.694,30	1.301.800,80	11,77
SEMIMANUFACTURAS	605.102,17	723.726,34	19,60
BIENES DE EQUIPO	329.386,85	454.370,75	37,94
ALIMENTOS	255.818,36	273.888,04	7,06
OTRAS MERCANCIAS	54.573,34	74.463,02	36,45
MANUFACTURAS DE CONSUMO	49.701,04	43.848,16	-11,78
MATERIAS PRIMAS	29.343,14	41.125,12	40,15
BIENES DE CONSUMO DURADERO	12.451,15	14.062,46	12,94
PRODUCTOS ENERGETICOS	3.269,72	5.022,44	53,60

Tabla 36. Variación interanual de las exportaciones de Castilla y León (%)

SECTOR ECONÓMICO	Variación 2006-2007	Variación 2007-2008	Variación 2008-2009	Variación 2009-2010	Variación 2006-2010
TOTAL EXPORTADO CASTILLA Y LEÓN	7,47	-1,51	-2,72	12,18	15,51
SECTOR AUTOMOVIL	-0,17	-5,15	3,81	10,91	9,02
SEMIMANUFACTURAS	8,46	0,40	-9,35	18,69	17,17
BIENES DE EQUIPO	27,30	-2,16	-3,60	6,10	27,39
ALIMENTOS	16,43	3,11	-6,81	12,79	26,18
MANUFACTURAS DE CONSUMO	18,48	-0,40	-14,80	10,42	11,01
OTRAS MERCANCIAS	5,50	24,01	5,87	5,63	46,31
MATERIAS PRIMAS	0,51	-2,61	-12,93	8,79	-7,28
BIENES DE CONSUMO DURADERO	-15,40	-1,30	14,12	8,85	3,72
PRODUCTOS ENERGETICOS	19,34	160,42	-57,12	16,97	55,89

1.5. EXPORTACIÓN POR CAPÍTULO TARIC⁷

Esta evolución puede también apreciarse si se realiza un estudio de las exportaciones de la Comunidad Autónoma de Castilla y León desglosada por los capítulos del TARIC⁸:

Las exportaciones de Castilla y León se concentrada en cinco capítulos del Taric: cap.87, vehículos automóviles y tractores, cap.84, máquinas y aparatos mecánicos, cap.30, productos farmacéuticos, cap.40, caucho y sus manufacturas y cap.85, aparatos y material eléctrico. Estos cinco capítulos representan el 68,01% del total exportado por Castilla y León.

Destacando los dos primeros (cap.87 y cap.84) que representan por si solos el 51,63% del total exportado por esta Comunidad.

El capítulo 87, vehículos automóviles y tractores, aunque se mantiene en la primera posición del ranking a lo largo del periodo analizado, ve caer ligeramente año a año su peso sobre el total de las exportaciones castellano leonesas, pasando del 37,42% en el año 2006 al 37,0% del total exportado en el 2010.

- Este capítulo presenta en conjunto una evolución positiva. Si bien en los dos primeros años se producen ligeras caídas de sus exportaciones, durante el 2009 y 2010 sus ventas al exterior se recuperan con incrementos del 6,04% y 9,42% respectivamente, superando los volúmenes de principios del periodo (incremento del 14,19% entre el 2006 y 2010).
- La evolución positiva del capítulo viene causada principalmente por los incrementos que desde el año 2008 se produce en las exportaciones de la partida arancelaria 8703 “automóviles de turismo”, que representa por si sola el 77,58% de las exportaciones de Castilla y León de este capítulo del taric.
- Mientras la partida 8708 (que representa el 13,63% del total exportado de este capítulo) presenta una evolución similar a los turismos, la otra partida relevante 8704 vehículos de transporte de mercancía (8,39% del total capítulo en el 2010) cae drásticamente en el 2008 y 2009.

⁷ TARIC es la Clasificación Arancelaria Integrada de los países Comunitarios. Código de las distintas mercancías a efecto de comercio internacional, basado en la Nomenclatura Combinada.

⁸ Los cuadros estadísticos se incluyen en Anexo

- Se mantiene la tendencia de crecimiento del último año durante el primer trimestre del 2011 con un incremento del 14,23% con respecto al mismo periodo del año anterior. En este periodo las tres principales partidas mantienen tasas crecientes.

El capítulo 84, maquinas y aparatos mecánicos, sin embargo presentan un evolución negativa en el periodo analizado, viendo como su peso sobre el total de exportaciones de Castilla y León cae año tras año, reduciéndose en 3,18 puntos porcentuales entre el 2006 y 2010 (al pasar del 17,81% al 14,63%).

Esta caída se debe principalmente a la tendencia negativa que presentan las exportaciones de “motores de émbolo” (partidas 8408 y 8407). Estos productos representan el 68,38% del total exportado por Castilla y León de máquinas y aparatos mecánicos durante el año 2010.

Destacar también la evolución de los “reactores nucleares y sus elementos” de la partida 8401 (con 257 millones de euros representa el 16,73% del total exportación de este capítulo en el 2010). Partida que presenta una evolución fluctuante de fuertes incrementos en los años 2007 y 2009 y caídas durante los años 2008 y 2010.

Otro de los capítulos que forman parte de bienes de equipo y que aparecen entre los primeros del ranking, son los aparatos y material eléctrico (cap.85) que presentan una tendencia positiva a lo largo del periodo analizado con continuos crecimientos año a año. Incremento del 217,82% entre el año 2006 y 2010, escalando 5 puestos y ocupando la quinta posición del ranking.

Ambos capítulos presenta incrementos si comparamos las exportaciones en el primer trimestre del 2011 con las que se obtuvieron en el mismo periodo del 2010.

En el sector de las semimanufacturas, podemos ver como de los 20 primeros capítulos del Taric, 8 pertenecen a este sector. Destacando: cap.30, productos farmacéuticos que si bien presentan ligeras caídas durante los primeros años del periodo (2007-2008), durante los dos últimos años experimenta importantes incrementos de sus exportaciones (del 26,41% y del 10,43% respectivamente). Con un volumen de exportación de 820 millones de euros (incremento del 32,71% entre el 2006 y 2010), los productos farmacéuticos representan el 7,81% del total exportado por Castilla y León durante el 2010.

Esta tendencia positiva también podemos observarla en los capítulos: 48, papel, cartón y sus manufacturas, 73, manufacturas de fundición de hierro y acero, 68, manufacturas de piedra y yeso, 39, materias plásticas y sus semimanufacturas. Todos ellos, aun viéndose afectados por la crisis internacional con caídas durante el año 2009 principalmente, los incrementos que se

producen de sus exportaciones en el 2010 son suficientes para conseguir superar los volúmenes de exportaciones castellano leoneses anteriores a la crisis.

El resto de capítulos de semimanufacturas presentan tendencias globales negativas. Aunque la mayoría consiguen incrementar sus exportaciones durante el año 2010 (salvo aceites esenciales y perfumados, y cobre y sus manufacturas que experimentan caídas en este último año), este incremento no es suficiente para recuperar los volúmenes anteriores a la crisis.

Si analizamos las exportaciones de estos capítulos durante el primer trimestre del 2011 podemos observar como, salvo los aceites esenciales y perfumados que mantienen la misma tendencia negativa que en el último año, el resto de principales capítulos (productos farmacéuticos, manufacturas de fundición de hierro y acero, manufacturas de plástico, productos químicos y manufacturas de yeso y piedra) presentan tasas de crecimiento de sus exportaciones en relación al volumen que mantenían durante el primer trimestre del 2010.

Centrándonos en los capítulos de alimentación, observamos que entre los 20 primeros aparecen: cap.02, carne, cap.22, bebidas, cap.21, preparados alimenticios, cap.04, leche, productos lácteos y huevos, y cap.19, productos de cereales y pastelería. Destacando la carne que con un volumen de 221,8 millones de euros, representa el 2,11% del total de las exportaciones de Castilla y León.

Si analizamos la evolución de los distintos capítulos que forman alimentación, podemos apreciar tres tipos de tendencias:

- Aquellos como 02 carne, 04 Leche-productos lácteos-huevos, 19 productos de cereales-pastelería, 17 Azúcares-artículos de confitería, 07 Legumbres y hortalizas, 20 conservas de fruta y 10 cereales; con una desaceleración de los incrementos en los primeros años analizados, caída en los años de crisis (2008 y/o 2009), y recuperación de las exportaciones en el año 2010. Siendo suficiente para superar los volúmenes de ventas al exterior anteriores a la crisis. A excepción de las exportaciones de cereales que si bien en el año 2010 experimentan un incremento del 101,28% con respecto al año 2009 lo que la lleva a escalar 12 puestos y ocupar la vigésimo novena posición del ranking, sin embargo, este incremento no es suficiente para recuperar el volumen de exportación de cereales anterior a la crisis (caída del 6,62% entre el 2008 y 2010 al pasar de 37 millones de euros a 34,6 millones de euros en el 2010).
- Capítulos como 21 preparaciones alimenticias, 16 conservas de carne o pescado y 09 café, infusiones y especias, no consiguen recuperarse de la crisis y mantiene caídas durante el último año 2010. Principalmente este último que presenta durante los dos

últimos años fuertes caídas de sus exportaciones, pasando de los 23,9 millones de euros en el 2008 a tan solo 5 millones de euros en el 2010.

- El cap.22, bebidas, presenta un resultado positivo en el periodo 2006-2010, aunque durante los años 2008 y 2010 se produce caída en sus ventas al exterior, los fuertes incrementos del resto de años (especialmente en el 2009 con una tasa de crecimiento del 16,07%) consigue elevar sus exportaciones muy por encima de inicio del periodo. Destacar en este capítulo las exportaciones de vino embotellado que supone el 69% del total exportado del capítulo bebida.

Debemos destacar los capítulos 02 carnes que aumenta 0,32 puntos porcentuales, al pasar del 1,79% en el 2006 al 2,11% del total de exportaciones castellano leonesas en el 2010. Compuesto principalmente por las exportaciones de las partidas 0201 y 2003 carne de la especie bovina y porcina que representa el 61,62% del total exportado de carne.

En el capítulo 04 leche-lácteos y huevos, destacar la evolución mantenida por la partida 0406 quesos y requesón que mantiene caídas hasta el año 2009 y en el 2010 experimenta una espectacular subida de sus exportaciones (del 270,8%) pasando a exportar un volumen de 29 millones de euros que supone el 22,09% del total exportado por este capítulo. Superando con ello las partidas de huevos y leche y nata, que mantenían el liderazgo del capítulo durante todo el periodo.

Durante el primer trimestre del año 2011 y comparando con el mismo periodo del 2010, se mantiene la tendencia al alza con incremento de las exportaciones de la mayoría de los capítulos analizados. Salvo en las preparaciones alimenticias que caen ligeramente (7,07%), los azúcares-productos confitería (caída del 12,67%) y las conservas de verdura y fruta (caída del 30,68%). Destacar el fuerte aumento del capítulo 09 café-infusiones-especias que si bien en los últimos años caen de forma drástica, en este periodo se produce un incremento del 88,68%.

El resto de capítulos del sector alimentación presentan porcentajes muy pequeños del total de exportaciones castellano leonesas.

El cap.94, mueble, sillas y lámparas castellano leonés (bienes de consumo duradero) se ve gravemente afectado por la crisis, perdiendo valor sus exportaciones en los últimos años. En el año 2010 con unas exportaciones de 52,3 millones de euros, aunque se consigue una recuperación (ligero aumento del 2,26% con respecto al 2009), no se consigue alcanzar el volumen mantenido antes de la crisis (72,5 millones en el año 2008).

Durante el primer trimestre del 2011 se mantiene el ligero crecimiento del último año con un aumento del 7,44% con respecto a sus exportaciones en el primer trimestre del 2010.

En el sector de las manufacturas de consumo, podemos observar que tan solo el capítulo 41 pieles y cueros aparece entre los 20 primeros.

Si seguimos descendiendo a lo largo del ranking, apreciamos que los principales capítulos que van apareciendo son los correspondientes a los distintos tejidos y textiles (59 tejidos técnicos, 51 lana y pelo fino) así como los capítulos 62 y 61 prendas de vestir. El capítulo de calzado, joyería-relojería y juguetes, son muy residuales en las exportaciones castellano leonesas.

Todos estos productos mantienen pesos muy pequeños (menores al 0,2%) del total exportado por esta Comunidad, siendo irrelevante sus variaciones en la evolución total de las ventas al exterior de esta comunidad.

Los combustibles y aceites minerales (cap.27) con un volumen de exportación en el año 2010 de 27,6 millones de euros, mantiene su peso sobre el total exportado por Castilla y León a lo largo del periodo analizado (0,26%). La crisis internacional ha supuesto una fuerte caída de las exportaciones de estos productos castellano leoneses, rompiendo la fuerte tendencia alcista de os años anteriores. Y si bien se produce una recuperación en el último año del periodo, ésta no consigue alcanzar los volúmenes anteriores a la crisis.

Esta tendencia creciente se mantiene en el primer trimestre del año 2011, con un incremento del 41,62% con respecto al volumen exportado en el primer trimestre del año 2010.

1.6. ANÁLISIS DE LAS EXPORTACIONES POR DESTINO

Si nos fijamos en el DESTINO⁹ de las exportaciones de la Comunidad de Castilla y León podemos observar que esta Comunidad Autónoma presenta ciertas particularidades con respecto a la evolución general del total de exportaciones españolas. Destacando:

- Zonas como América del Sur y África del Norte presenta crecimientos durante todos los años del periodo, no viéndose afectada las ventas dirigidas a estos mercados por la crisis internacional.

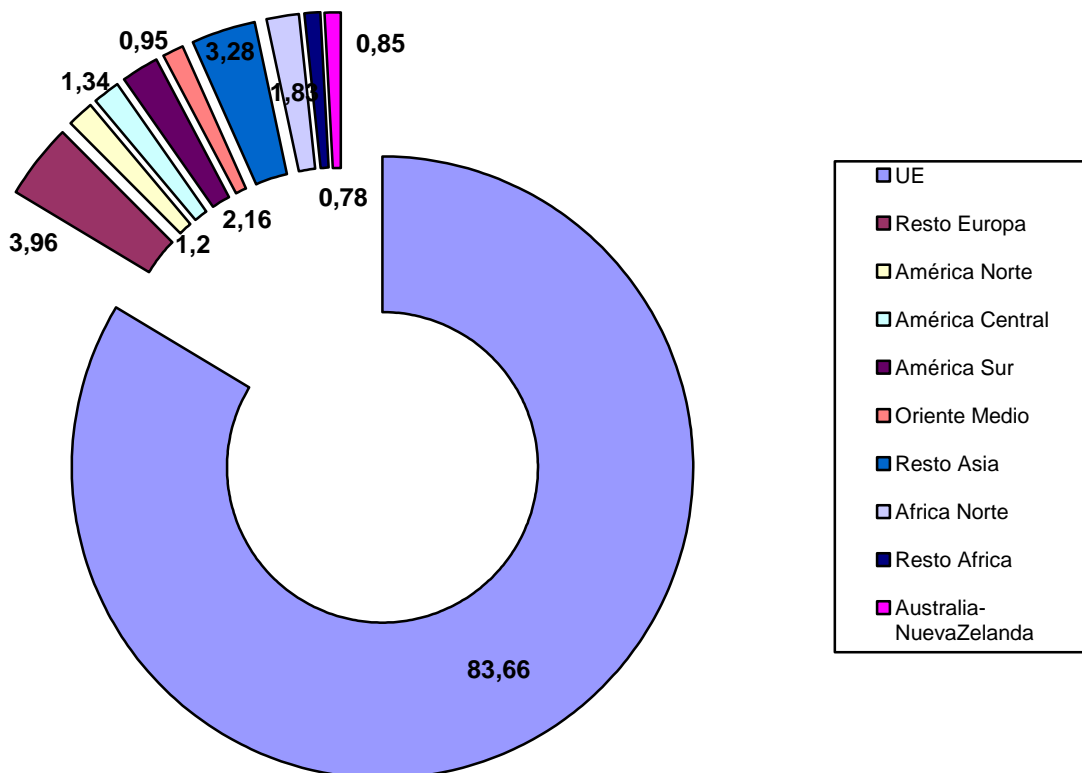
⁹ Los cuadros estadísticos por países se incorporan en Anexo

- La crisis afecta de forma diferente a las distintas zonas: mientras los países europeos, los países asiáticos sin Oriente Medio, y América Central presentan caídas durante todo el periodo de crisis (2008-2009), América del Norte y Oriente Medio Próximo ven caer sus compras de productos castellano leoneses durante el inicio de la crisis (2008) y recuperando crecimientos en el 2009.
- En el año 2010 se produce un aumento de las ventas de Castilla y León a la mayoría de zonas geográficas con respecto al año 2009. Salvo el caso de Australia-Nueva Zelanda que presenta una caída de sus compras de producto castellano leoneses.
- El resultado del periodo 2006-2010 de las exportaciones de Castilla y León experimenta, salvo en el mercado de países europeos no UE, tasas de crecimiento en las distintas zonas geográficas.
- A excepción de Resto de Europa, América Central y Oriente Medio Próximo, el resto de zonas geográficas consiguen superar en el año 2010 los volúmenes de compras a Castilla y León que mantenían a inicios de la crisis (año 2007).
- Durante el primer trimestre del 2011¹⁰, se aprecia crecimiento de las exportaciones de Castilla y León a la mayoría de zonas geográficas (salvo Oriente Medio y Australia-Nueva Zelanda que caen un 14,79% y 0,37% respectivamente) con respecto al mismo trimestre del año 2010. Destacar América del Norte con un aumento de sus compras a Castilla y León del 137,27%.

Analizando las exportaciones por países, se observa, que al igual que el resto de las Comunidades, Castilla y León presenta una concentración de destinos, repartiendo el fuerte de sus exportaciones (el 79,72%) entre los 10 primeros mercados del ranking. Entre los cinco primeros se llevan el 67,76%.

¹⁰ Se trata de datos provisionales que pueden sufrir variación.

Grafico 14. Peso de las Exportaciones de Castilla y León por zonas geográficas. Año 2010



1.6.1. VENTAS A LA UNIÓN EUROPEA

El 83,66% de las exportaciones¹¹ de Castilla y León van dirigidas a los países de la Unión Europea. Aunque mantienen una tendencia a la baja de su representación sobre el total de exportaciones castellano leonesas, disminuyendo su peso en 3,32 puntos porcentuales desde el año 2006 (la UE pasa de representar el 86,98% en el año 2006 al 83,66% en el 2010).

Aunque su representación sobre el total exportado sea menor en el periodo, el volumen de sus ventas mantiene otra tendencia. Ligeras caídas en los años de crisis (2008-2009) y crecimiento

¹¹ Por cuestiones estadísticas se considera también exportación a las entregas intracomunitarias.

del 10,19% en el 2010 consiguiendo un volumen superior a los del inicio de la crisis (5,82% con respecto al 2007).

Esta tendencia positiva se mantiene en el primer trimestre del 2011 con un volumen de 2.478 millones de euros, presenta un incremento del 15,35% con respecto al mismo periodo del año 2010.

Los cinco primeros países destinos de las ventas exteriores de Castilla y León, Francia, Portugal, Alemania, Reino Unido e Italia, acaparan el 67,76% del total exportado por esta Comunidad y León y el 81% de lo exportado a la UE. De los 10 primeros destinos de las exportaciones de Castilla y León, 9 son países miembros de la UE.

Debemos destacar Francia como destino principal, que por sí solo representa el 32,83% de las ventas exteriores de Castilla y León, manteniéndose en todo el periodo como primer destino de las exportaciones castellano leonesas.

Sin embargo, su evolución alcista se ha visto truncada por la crisis internacional y sus compras de productos castellano leoneses han ido cayendo, aunque de forma ligera, desde el año 2008. Los 3.447,6 millones de euros vendidos por Castilla y León a Francia en el año 2010 superan los volúmenes anteriores a la crisis. Crecimiento del 7,46% entre el 2007 y el 2010.

Esta tendencia positiva se aprecia también en el primer trimestre del 2011 donde las ventas a Francia experimentan un incremento del 6,63% con respecto a lo vendido en el primer trimestre del año 2010.

Esta tendencia positiva, que si bien presentan caídas en la época de crisis, consigue un resultado positivo de su volumen de compras de productos castellano leoneses, podemos apreciarlo también en mercados como Portugal, Reino Unido, Bélgica, Países Bajos, Polonia, Austria e Irlanda. Destinos que aumentan o mantienen su peso año a año y cuyo volumen de compra en el año 2010 son superiores a los del inicio de la crisis (aumentos del: 16,49%, 0,58%, 44,83%, 7,86%, 50,18%, 46,56% y 65,94% respectivamente entre el 2007 y 2010).

Alemania presenta el mismo resultado global, aunque sus compras en el año 2010 presentan un descenso del 7,39% con respecto al 2009.

Esta tendencia positiva se mantiene en el primer trimestre del 2011, a excepción de Irlanda que presenta una fuerte caída del 73,13%, los demás mantienen tasas de crecimiento con respecto al mismo periodo del año 2010.

El resto de mercados de la UE (Italia, Eslovenia, Rumania, Suecia, Grecia, Dinamarca y Finlandia) países entre los 50 primeros destinos de la exportaciones de Castilla y León, presentan una tendencia global negativa. Donde el volumen de ventas en el año 2010 queda por debajo de los volúmenes anteriores a la crisis (año 2007) e incluso por debajo de los existentes en el inicio del periodo (salvo Italia con crecimiento entre el 2006 y el 2010)

Analizando las exportaciones a estos mercados durante el primer trimestre del 2011 y comparándolo con el primer trimestre del 2010, se observa dos tendencias: mientras Italia, Rumania, Suecia y Finlandia crecen; los otros mercados (Eslovenia, Grecia, Dinamarca) presentan un descenso de sus volúmenes de compras. Destacando principalmente los crecimientos en esta época de Suecia y Rumania (del 262,73% y 327,71% respectivamente).¹²

Tabla 37. Exportaciones¹³ de Castilla y León a la Unión Europea

EXPORTACIÓN CASTILLA Y LEÓN. Unidad: miles euros				
2006	2007	2008	2009	2010
7.905.130,28	8.300.441,42	8.139.291,99	7.971.752,02	8.783.816,99
Peso sobre total exportación de Castilla y León (%)				
2006	2007	2008	2009	2010
86,98	84,98	84,60	85,17	83,66
Variación Interanual (%)				
Variación 2006-2007	Variación 2007-2008	Variación 2008-2009	Variación 2009-2010	Variación 2006-2010
5,00	-1,94	-2,06	10,19	11,12

¹² Datos provisionales que podrían sufrir variación a medida que se vaya actualizando la información aduanera.

¹³ Por razones estadísticas y con el fin de dar homogeneidad al estudio, se cuentan las entregas intracomunitarias como exportaciones.

1.6.2. EXPORTACIÓN AL RESTO DE EUROPA

El resto de países europeos (no pertenecientes a la UE), aunque se mantiene como segunda zona geográfica de destino de las exportaciones castellano leonesas, se produce una caída de 0,83 puntos porcentuales de su peso sobre el total exportado por esta Comunidad, al pasar del 4,79% en el 2006 al 3,96% en el 2010.

Las exportaciones de Castilla y León dirigidas a esta zona se ven muy afectadas por la crisis, cayendo durante los años 2008 y 2009. Y si bien en el 2010 se produce un incremento del 16,29% con respecto al año anterior, éste no es suficiente para recuperar los volúmenes anteriores a la crisis.

Si se observa el primer trimestre del año 2011 se aprecia una recuperación al incrementarse un 13,17% las ventas de Castilla y León a esta zona con respecto al primer trimestre del 2010.

De los países que componen esta área, solo Turquía y Suiza se encuentran entre los primeros 20 destinos. Estos dos mercados representan el 76,3% del total exportado por Castilla y León a esta zona geográfica (resto de Europa). Rusia y Croacia se encuentran entre los 50 primeros.

Debemos destacar Suiza, que mantiene una tendencia positiva a lo largo del periodo analizado. Con crecimientos continuados de sus compras de productos castellano leoneses. Con 114,4 millones de euros en el 2010 presenta un incremento del 42,79% con respecto al volumen del año 2006 (80,1 millones de euros).

Las exportaciones de Castilla y León dirigidas a Turquía y Rusia presentan similar tendencia: caída en el periodo de crisis (años 2008 y 2009 en el caso de Turquía y año 2009 en el de Rusia), el resto de años presentan altas tasas de crecimiento de sus compras. En el 2010 ambos mercados se recuperan de la crisis y presentan un incremento de sus compras a esta Comunidad (especialmente Rusia con un incremento del 84,55%). Pero no suficiente para recuperar los volúmenes conseguidos al inicio del periodo de crisis, cayendo las exportaciones castellano leonesas a estos dos mercados durante el periodo 2008-2010 (del 31,55% en Turquía y del 5,41% en Rusia).

Esta tendencia negativa es mayor en el mercado Turco donde sus exportaciones globales del periodo sufren una fuerte caída (del 23,31% entre los años 2006 y 2010). Los 202,7 millones exportados a Turquía durante el 2010 quedan por debajo de los 264,4 millones que se exportaban en el 2006.

Durante los tres primeros meses del 2011 las exportaciones de Castilla y León dirigidas a estos tres mercados, presenta un incremento en relación a los volúmenes exportados durante los tres primeros meses del 2010.

Otros mercados como Croacia y Noruega presentan una tendencia negativa en todo el periodo, con caídas generalizadas en los tres últimos años (2008 a 2010), con compras de productos castellano leoneses en el 2010 muy por debajo de los que adquirirían en el inicio del periodo (caídas del 28,19% y 50,84% respectivamente).

Durante el primer trimestre del 2011, mientras que Croacia presenta una caída del 18,86% con respecto al volumen de exportación a este mercado en el mismo periodo del año anterior (este mercado parece mantener su tendencia negativa en este año 2011), Noruega ve como sus compras de esta Comunidad se van mejorando y mantiene un incremento del 54,69%.

Tabla 38. Exportación de Castilla y León al Resto de Europa (no UE)

EXPORTACIÓN CASTILLA Y LEÓN. Unidad: miles euros				
2006	2007	2008	2009	2010
435.369,01	527.805,26	508.149,91	357.361,56	415.568,50
Peso sobre total exportación de Castilla y León (%)				
2006	2007	2008	2009	2010
4,79	5,40	5,28	3,82	3,96
Variación Interanual (%)				
Variación 2006-2007	Variación 2007-2008	Variación 2008-2009	Variación 2009-2010	Variación 2006-2010
21,23	-3,72	-29,67	16,29	-4,55

1.6.3. EXPORTACIÓN A PAISES ASIÁTICOS SIN ORIENTE MEDIO PRÓXIMO

El conjunto de países asiáticos sin Oriente Medio Próximo han ido ganando peso año a año en el total exportado por Castilla y León, manteniéndose en la tercera posición en todo el periodo analizado 2006-2010.

Con un volumen de 344,2 millones de euros, los países asiáticos (sin Oriente Medio) representaron en el año 2010 el 3,28% del total de exportaciones castellano leonesas.

Las exportaciones a esta zona geográfica presentan una evolución similar al conjunto de España: desaceleración de las exportaciones en los primeros años del periodo, caídas en los años 2008 y 2009 como consecuencia de la crisis internacional y crecimiento de sus exportaciones en el 2010. Durante este último año las exportaciones castellano leonesas a estos países asiáticos crecieron un 52,08%, presentando en conjunto un resultado positivo en el total del periodo, incrementándose las ventas en un 85,8% entre el 2006 y 2010.

Esta tendencia de fuerte crecimiento se mantiene en el primer trimestre del 2011, si se compara con el mismo periodo del año 2010, observándose un incremento del 77,96% de las ventas de Castilla y León a estos mercados.

Entre los 50 primeros destinos de las exportaciones de Castilla y León nos encontramos los mercados asiáticos de: China (en el puesto 14), India (en el 20), Japón (en el 28), Corea del Sur (en el 35), Tailandia (en el 42), Taiwán (en el 43), Singapur (en el 50). Hong-Kong ocupa la posición 51 del ranking.

China, presenta en conjunto una tendencia positiva en el periodo analizado, aunque en el año 2009 se produce una ligera caída (del 0,46%), el resto de años se observa como las exportaciones castellano leonesas presentan tasas de crecimiento constantes, principalmente en el 2010 donde experimenta un crecimiento del 97,47%. Con un volumen de 111,4 millones de euros en el 2010 las ventas de Castilla y León a China crecen un 124,53% en el periodo 2006-2010, subiendo 0,51 puntos porcentuales va escalando puesto en el ranking y pasa de la vigesimocuarta a la decimocuarta posición.

Esta tendencia global positiva se aprecia también en los mercados de Corea del Sur, Tailandia, Hong-Kong y Taiwán. Que presentan año a año crecimientos en sus volúmenes de compras de productos castellano leoneses, escalando posiciones en el ranking y viendo como tanto su volumen como su peso sobre el total exportado crece en el periodo analizado 2006-2010.

Especialmente destacar Taiwán, con un crecimiento del 459,43% entre el 2006 y 2010 pasando del 68 al 43º puesto del ranking (aunque los 16 millones solo representa el 0,15% del total exportado por esta Comunidad).

Las exportaciones de Castilla y León a la India se han visto muy tocadas por la crisis internacional, presentando fuertes caídas durante los años 2008 y 2009. Sin embargo, este mercado experimenta una espectacular recuperación en el 2010 con un incremento de sus compras de productos castellano leoneses en un 403,91%, pasando al puesto vigésimo del ranking de destinos.

En sentido contrario nos encontramos con la evolución de las exportaciones dirigidas a Japón. Con tendencia decreciente desde el periodo de crisis (año 2008) que se acrecienta en el último año analizado 2010. Japón pierde peso en el total exportado por esta comunidad y experimenta una caída global del 32,48% entre el año 2007 y 2010. Esta tendencia se mantiene en el primer trimestre del 2011 con una caída del 56,17% si se compara con el volumen destinado a este mercado en el primer trimestre del 2010.

Si analizamos las exportaciones castellano leonesas a estos mercados durante el primer trimestre del 2011, observamos que salvo el caso de Tailandia con una ligera caída (del 0,14%), el resto de mercados (China, India, Corea del Sur, Taiwán y Hong-Kong) presentan espectaculares tasas de crecimiento respecto al mismo periodo del año 2010 (del 122,89%, 327,42%, 90,74%, 160,86% y 53,35% respectivamente).

Tabla 39. Exportación Castilla y León a países Asiáticos (sin Oriente Medio)

EXPORTACIÓN CASTILLA Y LEÓN. Unidad: miles euros				
2006	2007	2008	2009	2010
185.252,29	246.655,81	245.421,82	226.322,59	344.192,95
Peso sobre total exportación de Castilla y León (%)				
2006	2007	2008	2009	2010
2,04	2,53	2,55	2,42	3,28
Variación Interanual (%)				
Variación 2006-2007	Variación 2007-2008	Variación 2008-2009	Variación 2009-2010	Variación 2006-2010
33,15	-0,50	-7,78	52,08	85,80

1.6.4. EXPORTACIÓN A ORIENTE MEDIO PRÓXIMO

Con un volumen de compras a Castilla y León de 99,77 millones de euros, Oriente Medio Próximo representa tan solo el 0,95% del total exportado por la Comunidad. Aumentando ligeramente, en 0,45 puntos porcentuales, con respecto al peso que representaba sobre las exportaciones del 2006.

Las exportaciones de Castilla y León destinadas a los países de Oriente Medio Próximo se ven afectadas por la crisis con una caída en el 2008, recuperando su tendencia creciente en los años 2009 y 2010, traduciéndose en un incremento del 118,69% de las exportaciones a esta zona entre el 2006-2010, debido principalmente al fuerte aumento del año 2007 (del 132,51%). Aunque, no se consigue recuperar el volumen de exportación de antes de la crisis (caída del 5,94% entre el 2007-2010).

Sin embargo, en el primer trimestre del 2011 se aprecia un empeoramiento de las exportaciones de Castilla y León a los países de Oriente Medio Próximo (caída del 14,79%) con respecto al mismo periodo del año 2010.

Mercados como Irán (en el puesto 34), Arabia Saudí (en el 39), Israel (en el 45) y Emiratos Árabes (en el puesto 47), aparecen entre los 50 primeros destinos de las exportaciones de Castilla y León.

Las exportaciones a Emiratos Árabes y Arabia Saudí presentan un resultado positivo en el periodo analizado.

Emiratos, ve como año a año sus compras de productos castellano leoneses van creciendo en volumen y peso, con un incremento del 55,04% en el total del periodo 2006-2010.

Por su parte, Arabia Saudí, si bien se ve afectada por la crisis con una caída del 55,53% en el 2008, el resto del periodo presenta espectaculares crecimientos (sobre todo en el 2007 del 118,56% y 2009 del 220,74%), lo que lleva a un incremento general del 287,88% en el periodo 2006-2010 y del 77,47% entre el 2007 y 2010.

En el caso de los mercados de Israel e Irán, el incremento de sus compras a esta Comunidad en el año 2010 no ha sido suficiente para recuperar los volúmenes que mantenían en el inicio de la crisis (caídas del 2,44% y 40,82% respectivamente entre los años 2007 y 2010). Sin embargo, en el caso de Irán, el fuerte aumento de las exportaciones a este mercado producido en el año 2007 (del 750,57%) le ha llevado a escalar posiciones en el ranking y colocarse como trigésimo cuarto destino.

Si analizamos las exportaciones de Castilla y León a estos mercados durante los tres primeros meses del año 2011 y lo comparamos con el mismo periodo del año 2010, apreciamos que mientras Israel y Emiratos Árabes mantienen un crecimiento de sus compras castellano leonesas, Arabia Saudí e Irán ven caer sus adquisiciones a esta Comunidad.

Tabla 40. Exportación Castilla y León a Oriente Medio Próximo

EXPORTACIÓN CASTILLA Y LEÓN. Unidad: miles euros				
2006	2007	2008	2009	2010
45.619,60	106.072,40	88.716,32	93.006,23	99.767,68
Peso sobre total exportación de Castilla y León (%)				
2006	2007	2008	2009	2010
0,50	1,09	0,92	0,99	0,95
Variación Interanual (%)				
Variación 2006-2007	Variación 2007-2008	Variación 2008-2009	Variación 2009-2010	Variación 2006-2010
132,51	-16,36	4,84	7,27	118,69

1.6.5. EXPORTACIÓN A AMÉRICA DEL SUR

Las ventas de Castilla y León a América del Sur representan en el 2010 el 2,16% del total exportaciones castellano leonesas. Con un volumen de 226,3 millones de euros se mantiene como cuarto destino de esta Comunidad.

América del sur presenta una tendencia creciente a lo largo del periodo analizado. Aunque la crisis hace que descienda su crecimiento, se mantienen incrementos de sus compras a Castilla y León año a año. Aumento del 75,63% entre el año 2006 y 2010.

Esta tendencia positiva se sigue apreciando en el primer trimestre del 2011 donde América del Sur experimenta un aumento del 30,5% en sus compras a esta Comunidad con respecto al mismo periodo del año 2010.

Entre los 50 primeros destinos de las exportaciones de Castilla y León aparecen mercados como Brasil, Argentina, Chile, Venezuela y Colombia, los cuales presentan ciertas diferencias en su evolución.

Debemos destacar el mercado de Brasil que escala puestos en el ranking de destinos y se coloca en la decimoquinta posición. Las exportaciones de Castilla y León a este mercado presentan una tendencia al alza en el periodo analizado con crecimiento constante en todo el periodo. Aunque la crisis ha reducido el crecimiento de las exportaciones, no se ha producido caída en el periodo. Con un volumen de 90,7 millones de euros destinados a este mercado, Brasil representa tan solo el 0,86% del total exportaciones, creciendo un 60,49% entre el 2006 y 2010.

Esta tendencia global positiva en el periodo también puede apreciarse en los mercados de Argentina, Chile y Colombia. Cuyas caídas en época de crisis ha sido superada por los fuertes incrementos del resto de años, especialmente en el 2010. Traduciéndose en incrementos de sus volúmenes de compras a esta Comunidad entre el año 2006 y 2010 (del 142,52%, 28,96% y 82,34% respectivamente) y superando los volúmenes de inicio de la crisis.

Sin embargo, el mercado venezolano mantiene fuertes caídas de sus compras a Castilla y León durante los años 2007 y 2009 (del 40,68% y 51,35%) que rompen la tendencia positiva de altas tasas de crecimiento en los años 2008 y 2010 (del 219,53% y 76,74%). Aunque sus compras en el 2010 son muy superiores a las mantenidas en el 2006 e incluso en el 2007, son inferiores a los 26,8 millones de euros que se exportaba a Venezuela en el 2008.

Analizando las exportaciones de Castilla y León en el primer trimestre del 2011 podemos observar que mientras Brasil, Argentina y Chile presentan crecimientos con respecto al volumen exportado en el primer trimestre del año anterior, Venezuela y Colombia ven caer sus exportaciones en esta comparativa.

Tabla 41. Exportación Castilla y León a América del Sur

EXPORTACIÓN CASTILLA Y LEON. Unidad: miles euros				
2006	2007	2008	2009	2010
128.846,70	138.314,21	182.823,64	184.844,18	226.293,34
Peso sobre total exportación de Castilla y León (%)				
2006	2007	2008	2009	2010
1,42	1,42	1,90	1,97	2,16
Variación Interanual (%)				
Variación 2006-2007	Variación 2007-2008	Variación 2008-2009	Variación 2009-2010	Variación 2006-2010
7,35	32,18	1,11	22,42	75,63

1.6.6. EXPORTACIÓN A AMÉRICA DEL NORTE

Con un volumen de 140,2 millones de euros, las exportaciones de Castilla y León dirigidas a América del Norte, representa el 1,34% del total exportado por esta Comunidad en el 2010. Lo que supone un aumento en 0,46 puntos porcentuales sobre el total de exportaciones de esta Comunidad.

Las ventas castellano leonesas a esta zona geográfica presentan una fuerte tendencia positiva en el periodo analizado con incrementos continuado durante la mayoría de los años (salvo la ligera caída del 0,07% del año 2008). Traduciéndose en un resultado global positivo con un incremento del 75,65% con respecto al inicio del periodo (año 2006) en el que se destinaba a este mercado un total de 79,8 millones de euros.

En el primer trimestre del año 2011 con respecto al mismo periodo del 2010 las exportaciones de Castilla y León a América del Norte presentan el mayor incremento de las ventas de esta Comunidad, del 137,27%.

EE.UU. mantiene (aproximadamente) su posición y peso en el total de exportaciones de Castilla y León. Con un volumen de 84,2 millones de euros, EE.UU. representa el 0,8% del total exportado por esta Comunidad y el 60% del total exportado a América del Norte.

Las exportaciones de Castilla y León a este mercado presentan caídas durante los años 2008 (inicio de crisis) y en el 2010. Si bien, el resultado global ha sido positivo con un incremento del 26,55% en el total del periodo 2006-2010.

Durante el primer trimestre del 2011 se aprecia un aumento del 82,73% de las exportaciones con respecto al mismo periodo del 2010.

Destacar el mercado canadiense que presenta durante el periodo analizado una evolución positiva con crecimiento de sus compras a Castilla y León en todos los años, principalmente en el 2010 con una tasa de crecimiento del 165,23%, pasando a ocupar el puesto vigésimo séptimo del ranking de destinos.

Este fuerte incremento también se observa en el primer trimestre del 2011 con respecto al mismo periodo del 2010, donde las exportaciones de Castilla y León a Canadá crecen un 282,88%¹⁴

¹⁴ Recordar que se trata de valores provisionales que podrían variar.

Tabla 42. Exportación Castilla y León a América del Norte

EXPORTACIÓN CASTILLA Y LEÓN. Unidad: miles euros				
2006	2007	2008	2009	2010
79.824,75	94.389,48	94.318,82	106.737,09	140.214,62
Peso sobre total exportación de Castilla y León (%)				
2006	2007	2008	2009	2010
0,88	0,97	0,98	1,14	1,34
Variación Interanual (%)				
Variación 2006-2007	Variación 2007-2008	Variación 2008-2009	Variación 2009-2010	Variación 2006-2010
18,25	-0,07	13,17	31,36	75,65

1.6.7. EXPORTACIÓN A AMÉRICA CENTRAL Y ANTILLAS.

El conjunto de países que forman parte de la zona geográfica de América Central y Antillas, mantienen la misma tendencia general del periodo. Caídas en los años de crisis 2008 y 2009, fuerte recuperación de sus compras a Castilla y León en el año 2010 (del 64%) que no es suficiente para alcanzar los volúmenes anteriores a la crisis (caída del 1,63% entre el 2007 y 2010).

Con un volumen de 126,3 millones de euros en el año 2010, representa el 1,2% del total exportado por Castilla y León pasando a la séptima posición por detrás de África del Norte y América del Norte.

En el primer trimestre del 2011 se aprecia un ligero aumento del 1,75% con respecto al volumen exportado por Castilla y León a América Central-Antillas en el primer trimestre del 2010.

Entre los 50 primeros destinos del ranking aparecen México y República Dominicana. Cuba se sitúa en el puesto 55.

Las exportaciones castellano leonesas a México se han visto fuertemente afectadas por la crisis, con fuertes caídas en los años 2008 y 2009. Si bien en el 2010 se produce un fuerte aumento de las exportaciones a este mercado (del 41,43%), los 69 millones de euros vendidos a México están por debajo de los 71,9 millones que se vendieron en el 2006 (caída del 3,96% en el periodo 2006-2010). Pasando del puesto 15 al 22 del ranking de Destinos.

Esta misma tendencia negativa podemos apreciarla en el mercado cubano. Donde las exportaciones de Castilla y León se vieron tocadas por la crisis y cuyo aumento en el 2010 no ha sido suficiente para recuperar los volúmenes de inicio del periodo, produciéndose una caída del 3,74% en el periodo analizado 2006-2010.

Resultado diferente presentan las exportaciones de esta Comunidad a la República Dominicana, cuyo espectacular aumento del 2010 (del 417,07% en relación al 2009) consigue alcanzar el volumen de 19,8 millones de euros que se sitúa muy por encima de los 5,8 millones de euros exportados a este mercado antes de la crisis. Crecimiento del 243,34% entre el 2007 y 2010.

La República Dominicana va escalando puestos y pasa a ocupar el puesto 40 del ranking de destinos de Castilla y León.

Si analizamos las exportaciones castellano leonesas del primer trimestre del 2011 se aprecia que tanto México, como República Dominicana y Cuba presentan un incremento del 26,09%, 23,79% y 58,87% respectivamente, con respecto a los volúmenes del primer trimestre del 2010.

Tabla 43. Exportación Castilla y León a América Centra-Antillas

EXPORTACIÓN CASTILLA Y LEÓN. Unidad: miles euros				
2006	2007	2008	2009	2010
101.264,00	128.363,11	106.920,63	76.996,02	126.270,75
Peso sobre total exportación de Castilla y León (%)				
2006	2007	2008	2009	2010
1,11	1,31	1,11	0,82	1,20
Variación Interanual (%)				
Variación 2006-2007	Variación 2007-2008	Variación 2008-2009	Variación 2009-2010	Variación 2006-2010
26,76	-16,70	-27,99	64,00	24,69

1.6.8. EXPORTACIÓN A ÁFRICA DEL NORTE

Las exportaciones de Castilla y León destinadas a los países del *África del Norte* presentan una tendencia positiva en el periodo analizado. Incrementos en todos los años consiguiéndose un resultado global ascendente. Con un volumen de exportación de 191,9 millones de euros en el 2010 Castilla y León presenta un incremento del 91,27% entre el año 2006 y 2010.

África del Norte representa el 1,83% del total exportado por Castilla y León. Situándose en el 2010 como quinto destino de las ventas castellano leonesas, superando a América del norte y Central.

Esta tendencia positiva se mantiene en el primer trimestre del 2011 presentando un aumento del 9,17% con respecto a las exportaciones castellano leonesas del mismo periodo del 2010.

Si observamos el ranking de los 50 destinos de las exportaciones de Castilla y León apreciamos que solo aparecen los mercados de Marruecos (en el puesto 11), Argelia (en el 31) y Libia (en el 41). Egipto y Túnez se sitúan en el puesto 54 y 56 del ranking.

Marruecos, es el único destino en África del Norte que presenta tasas de crecimiento a lo largo de todos los años del periodo analizado. Con un volumen de 120 millones de euros en el 2010 se observa un incremento del 107,83% con respecto a los 58 millones que mantenía Marruecos en el 2006. Lo que le lleva a escalar posiciones y situarse en el puesto decimoprimer del ranking de destinos.

El resto de mercados, Libia, Argelia (también Egipto y Túnez) presentan similar tendencia en el periodo. Exportaciones de Castilla y León a estos mercados tocados por la crisis internacional pero cuyas recuperaciones en el año 2010 hace que el resultado global del periodo sea positivo, superando los volúmenes de compras de estos países anteriores a la crisis.

Destacar Libia con un incremento de sus compras de productos castellano leoneses entre el año 2006 y 2010 del 518,11%, escalando del puesto 65 al 41 del ranking de destinos.

Analizando el primer trimestre del 2011 se aprecia que mientras Marruecos presenta un incremento del 28,4%, el resto de mercados presentan descensos de su volumen de compras de productos castellano leoneses en relación al primer trimestre del 2010

Tabla 44. Exportación de Castilla y León a África del Norte

EXPORTACIÓN CASTILA Y LEÓN. Unidad: miles euros				
2006	2007	2008	2009	2010
100.305,64	115.422,43	135.898,76	174.790,45	191.855,68
Peso sobre total exportación de Castilla y León (%)				
2006	2007	2008	2009	2010
1,10	1,18	1,41	1,87	1,83
Variación Interanual (%)				
Variación 2006-2007	Variación 2007-2008	Variación 2008-2009	Variación 2009-2010	Variación 2006-2010
15,07	17,74	28,62	9,76	91,27

1.6.9. EXPORTACIÓN AL RESTO DE PAÍSES DE ÁFRICA

En cuanto al resto de países de África, con 82,3 millones de euros exportados por Castilla y León a esta zona geográfica en el 2010, supone un incremento del 5,84% con respecto al volumen exportado en el 2009 y del 19,01% en el total del periodo. Aunque su peso sobre el total exportado por Castilla y León sigue siendo muy pequeño (0,78%).

De los países que se encuentran en esta zona geográfica, observamos que tan solo Sudáfrica (en el puesto 32) y Angola (en el 44), aparecen entre los 50 primeros destinos de las exportaciones de Castilla y León.

Ambos mercados presentan tendencias diferentes:

Las exportaciones de Castilla y León al mercado de Sudáfrica caen durante los primeros años analizados (2007 y 2008), recuperándose en los últimos años 2009 y 2010

(principalmente en el 2009 con un incremento del 25,29%). Sin embargo, estos incrementos no han sido suficientes para alcanzar el volumen que se exportaba en el año 2006, presentando un resultado global negativo con una caída del 19,66% entre el 2006 y 2010.

Las exportaciones a Angola mantienen altas tasas de crecimiento salvo en el último año 2010 donde caen un 26,84% con respecto al 2009. Aunque el volumen es mayor al del 2008.

Durante el primer trimestre del 2011 se mantiene tasas de crecimiento en ambos mercados con respecto al mismo periodo del año 2010.

Tabla 45. Exportación Castilla y León al resto de países de África

EXPORTACIÓN CASTILLA Y LEON. Unidad: miles euros				
2006	2007	2008	2009	2010
69.142,45	67.118,83	67.623,08	77.750,58	82.289,07
Peso sobre total exportación de Castilla y León (%)				
2006	2007	2008	2009	2010
0,76	0,69	0,70	0,83	0,78
Variación Interanual (%)				
Variación 2006-2007	Variación 2007-2008	Variación 2008-2009	Variación 2009-2010	Variación 2006-2010
-2,93	0,75	14,98	5,84	19,01

1.6.10. EXPORTACIÓN A AUSTRALIA Y NUEVA ZELANDA

Analizando la última de las zonas tenidas en cuenta, [Australia y Nueva Zelanda](#), se observa que este primer mercado, con un volumen de compras de productos castellano leoneses de 84,2

millones de euros, representa el 94,3% del total de las exportaciones a esta zona geográfica. Pero tan solo el 0,80% del total de exportación de Castilla y León.

Australia presenta una tendencia positiva durante el periodo analizado, con continuas tasas de crecimiento (salvo la ligera caída del 0,53% en el 2010) y un resultado global con un aumento del 137,13% en su volumen de compra a esta Comunidad Autónoma entre el 2006 y 2010, pasando a ocupar el puesto 16 del ranking de destinos

Si observamos la evolución en el año 2011, se observa que en el primer trimestre se produce un ligero descenso de las exportaciones castellano leonesas a Australia con respecto al primer trimestre del 2010 (del 1,06%).

Tabla 46. Exportación Castilla y León a Australia - Nueva Zelanda

EXPORTACIÓN CASTILLA Y LEON. Unidad: miles euros				
2006	2007	2008	2009	2010
38.155,01	43.456,71	51.620,75	89.724,74	89.253,58
Peso sobre total exportación de Castilla y León (%)				
2006	2007	2008	2009	2010
0,42	0,44	0,54	0,96	0,85
Variación Interanual (%)				
Variación 2006-2007	Variación 2007-2008	Variación 2008-2009	Variación 2009-2010	Variación 2006-2010
13,90	18,79	73,82	-0,53	133,92

En las siguientes tablas podemos observar la evolución de las exportaciones de Castilla y León por zonas geográficas en el periodo analizado.

Tabla 47. Exportación Castilla y León por zonas geográficas. Unidad: miles euros

ZONA GEOGRÁFICA	2006	2007	2008	2009	2010
Total seleccionado	9.088.909,73	9.768.039,68	9.620.785,71	9.359.285,46	10.499.523,15
UE	7.905.130,28	8.300.441,42	8.139.291,99	7.971.752,02	8.783.816,99
Resto de Europa	435.369,01	527.805,26	508.149,91	357.361,56	415.568,50
Resto de Asia (sin Oriente Medio)	185.252,29	246.655,81	245.421,82	226.322,59	344.192,95
América del Sur	128.846,70	138.314,21	182.823,64	184.844,18	226.293,34
América Central-Antillas	101.264,00	128.363,11	106.920,63	76.996,02	126.270,75
África del Norte	100.305,64	115.422,43	135.898,76	174.790,45	191.855,68
América del Norte	79.824,75	94.389,48	94.318,82	106.737,09	140.214,62
Resto de África (sin África del Norte)	69.142,45	67.118,83	67.623,08	77.750,58	82.289,07
Oriente Medio Próximo	45.619,60	106.072,40	88.716,32	93.006,23	99.767,68
Australia y Nueva Zelanda	38.155,01	43.456,71	51.620,75	89.724,74	89.253,58

Tabla 48. Exportación Castilla y León primer trimestre 2011 y 2010 (miles euros)

ZONA GEOGRÁFICA	Enero-marzo 2010	Enero-marzo 2011	Variación (%)
TOTAL SELECCIONADO	2.504.276,44	2.932.006,54	17,08
UE	2.148.329,54	2.477.993,65	15,35
Resto de Europa (Países no UE)	91.967,13	104.075,42	13,17
Resto de Asia (sin Oriente Medio)	62.862,76	111.869,28	77,96
América del Sur	44.360,01	57.890,10	30,50
América Central-Antillas	28.422,52	28.921,33	1,75
África del Norte	37.043,11	40.438,62	9,17
América del Norte	15.473,90	36.715,27	137,27
Resto de África (sin África del Norte)	18.295,56	21.519,01	17,62
Oriente Medio Próximo	32.763,11	27.916,21	-14,79
Australia y Nueva Zelanda	24.758,79	24.667,66	-0,37

Tabla 49. Variación Interanual exportación Castilla y León por zonas geográficas (%)

ZONA GEOGRÁFICAS	Variación 2006-2007	Variación 2007-2008	Variación 2008-2009	Variación 2009-2010	Variación 2006-2010
Total seleccionado	7,47	-1,51	-2,72	12,18	15,52
UE	5,00	-1,94	-2,06	10,19	11,12
Resto de Europa	21,23	-3,72	-29,67	16,29	-4,55
Resto de Asia (sin Oriente Medio)	33,15	-0,50	-7,78	52,08	85,80
América del Sur	7,35	32,18	1,11	22,42	75,63
América Central-Antillas	26,76	-16,70	-27,99	64,00	24,69
África del Norte	15,07	17,74	28,62	9,76	91,27
América del Norte	18,25	-0,07	13,17	31,36	75,65
Resto de África (sin África del Norte)	-2,93	0,75	14,98	5,84	19,01
Oriente Medio Próximo	132,51	-16,36	4,84	7,27	118,69
Australia y Nueva Zelanda	13,90	18,79	73,82	-0,53	133,92

2. ANEXOS

2.1. CUADROS ESTADÍSTICOS POR CAPÍTULOS TARIC

TABLA 1 ANEXO 1: Exportación Castilla y León por capítulos Taric. Unidad: miles euros

CAPITULOS TARIC	2006	2007	2008	2009	2010
87 VEHÍCULOS AUTOMÓVILES; TRACTOR	3.401.868,37	3.384.392,91	3.348.080,81	3.550.243,66	3.884.694,14
84 MÁQUINAS Y APARATOS MECÁNICOS	1.618.652,54	1.925.263,17	1.670.396,25	1.401.121,45	1.535.953,88
30 PRODUCTOS FARMACÉUTICOS	618.079,72	600.737,06	587.606,73	742.794,39	820.274,19
40 CAUCHO Y SUS MANUFACTURAS	587.402,24	530.929,13	524.529,79	414.654,35	511.982,22
72 FUNDICIÓN, HIERRO Y ACERO	337.971,31	411.653,33	312.921,23	167.824,46	299.344,83
33 ACEITES ESENCIALES; PERFUMER.	196.400,97	203.614,45	249.455,24	249.479,48	217.607,18
02 CARNE Y DESPOJOS COMESTIBLES	162.293,32	168.473,07	210.898,65	200.983,03	221.803,63
48 PAPEL, CARTÓN; SUS MANUFACTURA	134.741,58	160.876,86	170.625,34	165.587,84	202.561,25
22 BEBIDAS TODO TIPO (EXC. ZUMOS)	125.264,01	137.454,46	124.354,68	144.333,55	144.135,99
85 APARATOS Y MATERIAL ELÉCTRICOS	122.005,86	128.114,65	161.009,79	377.451,90	387.763,71
21 PREPARAC. ALIMENTICIAS DIVERSA	121.844,53	143.548,70	132.321,03	145.546,52	143.638,43
73 MANUF. DE FUNDIC., HIER./ACERO	101.308,59	98.868,22	104.780,53	81.331,44	116.307,66
04 LECHE, PRODUCTOS LÁCTEOS; HUEV	82.404,00	119.317,18	104.731,93	106.076,83	132.348,16
23 RESIDUOS INDUSTRIA ALIMENTARIA	82.214,45	99.044,14	107.379,39	97.634,70	100.446,33
83 MANUFACT. DIVERSAS DE METALES	75.783,38	75.086,30	79.098,68	63.173,82	71.120,37
68 MANUFACTURAS DE PIEDRA, YESO	74.358,56	81.387,07	71.088,01	83.187,90	94.167,48
76 ALUMINIO Y SUS MANUFACTURAS	73.996,27	82.739,53	83.712,28	65.768,98	79.881,11
39 MAT. PLÁSTICAS; SUS MANUFACTU.	71.495,99	79.486,22	80.266,58	69.438,40	87.457,06
19 PRODUC. DE CEREALES, DE PASTEL	71.189,97	76.625,06	89.807,39	88.338,68	94.304,84
70 VIDRIO Y SUS MANUFACTURAS	68.746,77	91.735,65	105.916,95	69.220,23	84.288,62
94 MUEBLES, SILLAS, LÁMPARAS	61.128,72	58.191,92	72.517,70	51.145,87	52.302,73
17 AZÚCARES; ARTÍCULOS CONFITERÍA	55.280,21	77.127,09	56.697,03	44.200,86	76.293,09
29 PRODUCTOS QUÍMICOS ORGÁNICOS	45.380,56	78.732,36	79.914,39	61.791,71	76.220,67
16 CONSERVAS DE CARNE O PESCADO	44.871,57	49.518,91	50.527,92	42.299,59	35.922,32
44 MADERA Y SUS MANUFACTURAS	44.095,72	56.270,57	71.224,49	89.493,45	92.722,86
74 COBRE Y SUS MANUFACTURAS	43.774,18	58.723,57	43.479,39	25.530,24	25.460,68
41 PIELES (EXC. PELETER.); CUEROS	35.627,37	27.632,91	21.055,86	17.202,50	40.188,50
07 LEGUMBRES, HORTALIZAS, S/ CONS	33.084,91	34.800,18	36.724,03	31.344,49	41.969,39
20 CONSERVAS VERDURA O FRUTA; ZUM	31.741,24	33.883,54	33.278,98	33.104,89	34.093,10
28 PRODUCT. QUÍMICOS INORGÁNICOS	26.102,84	30.597,34	115.307,23	39.923,24	66.868,39
01 ANIMALES VIVOS	26.090,24	16.155,14	16.172,64	18.434,97	24.295,62
25 SAL, YESO, PIEDRAS S/ TRABAJAR	24.548,54	22.692,62	21.160,48	20.063,81	18.233,03
27 COMBUSTIBLES, ACEITES MINERAL.	24.308,07	26.747,74	47.270,27	25.331,38	27.592,36
47 PASTA DE MADERA; PAPEL RECICL.	22.822,91	28.382,67	20.211,89	2.203,50	349,51
09 CAFÉ, TÉ, YERBA MATE Y ESPECIA	22.540,29	23.309,27	23.855,54	8.873,51	5.011,86
38 OTROS PRODUCTOS QUÍMICOS	21.051,31	22.016,52	21.268,65	25.143,10	53.575,29
03 PESCADOS, CRUSTÁCEOS, MOLUSCOS	20.297,69	32.861,58	16.757,78	26.276,38	26.799,99

CAPITULOS TARIC	2006	2007	2008	2009	2010
69 PRODUCTOS CERÁMICOS	19.361,99	14.687,34	15.696,96	10.054,38	9.144,05
08 FRUTAS /FRUTOS, S/ CONSERVAR	19.158,31	15.977,99	12.656,60	14.783,61	18.248,33
59 TEJIDOS TÉCNICOS, RECUBIERTOS	18.969,51	22.726,88	22.808,05	18.019,41	18.670,94
10 CEREALES	15.394,57	25.879,53	37.067,55	17.197,05	34.614,05
06 PLANTAS VIVAS; PRO. FLORICULTU	14.975,58	18.852,27	23.428,85	21.799,18	20.408,98
51 LANA Y PELO FINO	12.360,95	12.570,06	9.942,90	8.763,05	10.690,21
12 SEMILLAS OLEAGI.; PLANTAS INDU	9.240,36	16.081,79	21.629,66	12.375,22	13.094,54
62 PRENDAS DE VESTIR, NO DE PUNTO	9.189,66	9.881,11	10.683,13	7.082,95	9.442,76
24 TABACO Y SUS SUCEDÁNEOS	8.673,61	7.959,55	6.495,87	7.992,04	12.000,72
13 JUGOS Y EXTRACTOS VEGETALES	8.590,09	8.144,62	8.795,50	7.393,16	6.058,85
90 APARATOS ÓPTICOS, MEDIDA, MÉDI	7.150,20	13.480,35	7.241,10	2.990,16	3.631,43
93 ARMAS Y MUNICIONES; ACCESORIOS	6.568,31	25.214,86	17.522,00	41.690,58	31.949,06
49 LIBROS, PUBLICACI.; ARTES GRÁF	6.220,88	10.159,52	9.031,20	5.948,79	19.397,29
34 JABONES; LUBRICANTES; CERAS	5.214,13	5.108,39	8.377,64	19.524,94	10.103,56
61 PRENDAS DE VESTIR, DE PUNTO	4.949,11	5.460,51	6.038,78	6.006,65	5.194,28
15 GRASAS, ACEITE ANIMAL O VEGETA	4.562,05	4.070,13	10.753,52	5.638,31	9.707,38
32 TANINO; MATERIAS COLORANTES; P	4.508,88	51.312,24	46.924,72	29.737,61	41.441,85
05 OTROS PRODUCTOS DE ORIGEN ANIM	4.191,30	3.363,20	3.783,59	4.867,16	4.460,68
11 PRODUC. DE LA MOLINERÍA; MALTA	3.245,32	6.369,57	10.720,93	7.349,10	8.124,04
52 ALGODÓN	3.228,78	3.184,90	1.841,71	1.714,78	1.692,97
26 MINERALES, ESCORIAS Y CENIZAS	2.832,25	2.361,15	5.334,34	4.697,99	4.543,16
81 OTROS METAL. COMUNES; CERMETS	2.825,55	3.955,80	2.701,08	1.856,86	1.504,96
88 AERONAVES; VEHÍCULOS ESPACIALE	2.617,26	2.470,07	9.235,30	3.056,55	3.203,29
42 MANUFACT. DE CUERO, MARROQUINE	2.359,45	2.613,49	2.400,75	2.371,61	4.059,57
63 ARTÍC. TEXTIL-HOGAR; PRENDERÍA	2.234,85	1.546,05	439,58	306,61	882,25
96 MANUFACTURAS DIVERSAS	2.169,30	2.382,54	2.097,42	2.173,91	2.809,04
43 PELETERÍA Y SUS CONFECCIONES	2.114,07	1.566,51	967,57	1.504,26	2.163,44
79 CINC Y SUS MANUFACTURAS	1.989,40	1.319,05	678,83	1.179,54	1.118,77
54 FILAMENTOS SINTÉTICOS O ARTIFI	1.836,51	1.041,36	767,59	763,79	914,64
58 TERCIOPELO; C/ BUCLES; TAPICER	1.731,30	1.503,78	1.477,53	1.351,58	1.659,70
82 HERRAMIEN. Y CUCHILL. METÁLIC.	1.697,95	2.803,81	3.047,27	1.860,48	5.447,61
45 CORCHO Y SUS MANUFACTURAS	1.683,57	2.093,75	970,10	1.279,30	1.233,28
55 FIBRAS SINTÉ., ARTIF. DISCONT.	1.668,91	3.746,65	1.172,03	663,36	573,48
64 CALZADO; SUS PARTES	1.546,54	1.751,87	1.034,39	845,37	1.532,22
18 CACAO Y SUS PREPARACIONES	1.121,81	1.797,92	5.769,54	5.628,54	2.146,96
71 PIEDRA, METAL. PRECIO.; JOYER.	1.097,84	730,88	1.084,15	1.030,38	1.431,89
35 MATERIAS ALBUMINÓIDEAS; COLAS	933,27	2.148,57	2.942,01	1.940,68	2.368,33
31 ABONOS	867,01	3.397,40	8.283,98	4.981,91	3.282,68
78 PLOMO Y SUS MANUFACTURAS	702,45	2.342,62	1.982,93	1.345,77	1.358,14
86 VEHÍCULOS, MATERIAL FERROVIARI	665,59	1.745,06	3.522,66	2.589,46	4.554,86
60 TEJIDOS DE PUNTO	637,51	316,14	112,62	85,10	93,97
46 MANUFACTURAS DE CESTERÍA	292,99	182,00	339,43	210,62	459,62
95 JUGUETES, JUEGOS, ARTÍC. DEPOR	292,85	555,11	443,55	1.193,79	869,63
56 FIELTRO, TELA S/ TEJER; CORDEL	227,09	549,16	887,49	1.769,02	1.500,58
97 OBJETOS DE ARTE; ANTIGUEDADES	217,89	247,59	262,61	163,27	1.321,78
53 OTRAS FIBRAS TEXTILES VEGETALE	163,89	61,60	94,85	30,73	70,05
67 PLUMAS Y PLUMÓN PREPARADOS	162,76	146,64	113,37	113,82	148,54
37 PRODU. FOTOGRÁFIC. O CINEMATO.	157,21	25,90	72,16	86,83	61,15
57 ALFOMBRAS; REVESTI. TEXTILES S	132,18	468,90	998,87	243,14	764,54
75 NÍQUEL Y SUS MANUFACTURAS	110,97	271,50	118,33	97,31	266,15
92 INSTRUMENTOS MUSICALES	98,68	203,90	20,52	180,33	3,35

CAPITULOS TARIC	2006	2007	2008	2009	2010
91 RELOJERÍA	90,66	30,19	235,81	432,57	1.069,25
14 MATERIAS TRENZABLES	74,27	57,61	62,38	72,99	18,89
50 SEDA	63,87	1,60	4,23	4,04	2,37
80 ESTAÑO Y SUS MANUFACTURAS	59,92	0,19	5,53	5,92	16,66
36 PÓLVORAS Y EXPLOSIVOS	55,72	153,34	60,82	327,78	843,21
65 ARTÍCULOS DE SOMBRERERÍA	50,20	178,19	20,39	45,98	60,85
66 PARAGUAS; SOMBRILLAS; BASTONES	24,40	36,47	37,28	58,35	25,62
89 BARCOS Y EMBARCACIONES	15,11	10,93	6,43		1.195,00

TABLA 2 ANEXO 1: Variación interanual exportación Castilla y León por Taric (%)

CAPITULOS TARIC	Variación 2006-2007	Variación 2007-2008	Variación 2008-2009	Variación 2009-2010	Variación 2006-2010
87 VEHÍCULOS AUTOMÓVILES; TRACTOR	-0,51	-1,07	6,04	9,42	14,19
84 MÁQUINAS Y APARATOS MECÁNICOS	18,94	-13,24	-16,12	9,62	-5,11
30 PRODUCTOS FARMACÉUTICOS	-2,81	-2,19	26,41	10,43	32,71
40 CAUCHO Y SUS MANUFACTURAS	-9,61	-1,21	-20,95	23,47	-12,84
72 FUNDICIÓN, HIERRO Y ACERO	21,80	-23,98	-46,37	78,37	-11,43
33 ACEITES ESENCIALES; PERFUMER.	3,67	22,51	0,01	-12,78	10,80
02 CARNE Y DESPOJOS COMESTIBLES	3,81	25,18	-4,70	10,36	36,67
48 PAPEL, CARTÓN; SUS MANUFACTURA	19,40	6,06	-2,95	22,33	50,33
22 BEBIDAS TODO TIPO (EXC. ZUMOS)	9,73	-9,53	16,07	-0,14	15,07
85 APARATOS Y MATERIAL ELÉCTRICOS	5,01	25,68	134,43	2,73	217,82
21 PREPARAC. ALIMENTICIAS DIVERSA	17,81	-7,82	10,00	-1,31	17,89
73 MANUF. DE FUNDIC., HIER./ACERO	-2,41	5,98	-22,38	43,00	14,81
04 LECHE, PRODUCTOS LÁCTEOS; HUEV	44,80	-12,22	1,28	24,77	60,61
23 RESIDUOS INDUSTRIA ALIMENTARIA	20,47	8,42	-9,08	2,88	22,18
83 MANUFACT. DIVERSAS DE METALES	-0,92	5,34	-20,13	12,58	-6,15
68 MANUFACTURAS DE PIEDRA, YESO	9,45	-12,65	17,02	13,20	26,64
76 ALUMINIO Y SUS MANUFACTURAS	11,82	1,18	-21,43	21,46	7,95
39 MAT. PLÁSTICAS; SUS MANUFACTU.	11,18	0,98	-13,49	25,95	22,32
19 PRODUC. DE CEREALES, DE PASTEL	7,63	17,20	-1,64	6,75	32,47
70 VIDRIO Y SUS MANUFACTURAS	33,44	15,46	-34,65	21,77	22,61
94 MUEBLES, SILLAS, LÁMPARAS	-4,80	24,62	-29,47	2,26	-14,44
17 AZÚCARES; ARTÍCULOS CONFITERÍA	39,52	-26,49	-22,04	72,61	38,01
29 PRODUCTOS QUÍMICOS ORGÁNICOS	73,49	1,50	-22,68	23,35	67,96
16 CONSERVAS DE CARNE O PESCADO	10,36	2,04	-16,28	-15,08	-19,94
44 MADERA Y SUS MANUFACTURAS	27,61	26,58	25,65	3,61	110,28
74 COBRE Y SUS MANUFACTURAS	34,15	-25,96	-41,28	-0,27	-41,84
41 PIELS (EXC. PELETER.); CUEROS	-22,44	-23,80	-18,30	133,62	12,80
07 LEGUMBRES, HORTALIZAS, S/ CONS	5,18	5,53	-14,65	33,90	26,85
20 CONSERVAS VERDURA O FRUTA; ZUM	6,75	-1,78	-0,52	2,99	7,41
28 PRODUCT. QUÍMICOS INORGÁNICOS	17,22	276,85	-65,38	67,49	156,17
01 ANIMALES VIVOS	-38,08	0,11	13,99	31,79	-6,88
25 SAL, YESO, PIEDRAS S/ TRABAJAR	-7,56	-6,75	-5,18	-9,12	-25,73
27 COMBUSTIBLES, ACEITES MINERAL.	10,04	76,73	-46,41	8,93	13,51
47 PASTA DE MADERA; PAPEL RECICL.	24,36	-28,79	-89,10	-84,14	-98,47
09 CAFÉ, TÉ, YERBA MATE Y ESPECIA	3,41	2,34	-62,80	-43,52	-77,76
38 OTROS PRODUCTOS QUÍMICOS	4,59	-3,40	18,22	113,08	154,50
03 PESCADOS, CRUSTÁCEOS, MOLUSCOS	61,90	-49,00	56,80	1,99	32,03
69 PRODUCTOS CERÁMICOS	-24,14	6,87	-35,95	-9,05	-52,77
08 FRUTAS /FRUTOS, S/ CONSERVAR	-16,60	-20,79	16,81	23,44	-4,75
59 TEJIDOS TÉCNICOS, RECUBIERTOS	19,81	0,36	-21,00	3,62	-1,57
10 CEREALES	68,11	43,23	-53,61	101,28	124,85
06 PLANTAS VIVAS; PRO. FLORICULTU	25,89	24,28	-6,96	-6,38	36,28
51 LANA Y PELO FINO	1,69	-20,90	-11,87	21,99	-13,52
12 SEMILLAS OLEAGI.; PLANTAS INDU	74,04	34,50	-42,79	5,81	41,71
62 PRENDAS DE VESTIR, NO DE PUNTO	7,52	8,12	-33,70	33,32	2,75
24 TABACO Y SUS SUCEDÁNEOS	-8,23	-18,39	23,03	50,16	38,36

CAPITULOS TARIC	Variación 2006-2007	Variación 2007-2008	Variación 2008-2009	Variación 2009-2010	Variación 2006-2010
13 JUGOS Y EXTRACTOS VEGETALES	-5,19	7,99	-15,94	-18,05	-29,47
90 APARATOS ÓPTICOS, MEDIDA, MÉDI	88,53	-46,28	-58,71	21,45	-49,21
93 ARMAS Y MUNICIONES; ACCESORIOS	283,89	-30,51	137,93	-23,37	386,41
49 LIBROS, PUBLICACI.; ARTES GRÁF	63,31	-11,11	-34,13	226,07	211,81
34 JABONES; LUBRICANTES; CERAS	-2,03	64,00	133,06	-48,25	93,77
61 PRENDAS DE VESTIR, DE PUNTO	10,33	10,59	-0,53	-13,52	4,95
15 GRASAS, ACEITE ANIMAL O VEGETA	-10,78	164,21	-47,57	72,17	112,79
32 TANINO; MATERIAS COLORANTES; P	1.038,03	-8,55	-36,63	39,36	819,12
05 OTROS PRODUCTOS DE ORIGEN ANIM	-19,76	12,50	28,64	-8,35	6,43
11 PRODUC. DE LA MOLINERÍA; MALTA	96,27	68,31	-31,45	10,54	150,33
52 ALGODÓN	-1,36	-42,17	-6,89	-1,27	-47,57
26 MINERALES, ESCORIAS Y CENIZAS	-16,63	125,92	-11,93	-3,30	60,41
81 OTROS METAL. COMUNES; CERMETS	40,00	-31,72	-31,25	-18,95	-46,74
88 AERONAVES; VEHÍCULOS ESPACIALE	-5,62	273,89	-66,90	4,80	22,39
42 MANUFACT. DE CUERO, MARROQUINE	10,77	-8,14	-1,21	71,17	72,06
63 ARTÍC. TEXTIL-HOGAR; PRENDERÍA	-30,82	-71,57	-30,25	187,74	-60,52
96 MANUFACTURAS DIVERSAS	9,83	-11,97	3,65	29,22	29,49
43 PELETERÍA Y SUS CONFECCIONES	-25,90	-38,23	55,47	43,82	2,34
79 CINC Y SUS MANUFACTURAS	-33,70	-48,54	73,76	-5,15	-43,76
54 FILAMENTOS SINTÉTICOS O ARTIFI	-43,30	-26,29	-0,50	19,75	-50,20
58 TERCIOPELO; C/ BUCLES; TAPICER	-13,14	-1,75	-8,52	22,80	-4,14
82 HERRAMIEN. Y CUCHILL. METÁLIC.	65,13	8,68	-38,95	192,81	220,83
45 CORCHO Y SUS MANUFACTURAS	24,36	-53,67	31,87	-3,60	-26,75
55 FIBRAS SINTÉ., ARTIF. DISCONT.	124,50	-68,72	-43,40	-13,55	-65,64
64 CALZADO; SUS PARTES	13,28	-40,95	-18,27	81,25	-0,93
18 CACAO Y SUS PREPARACIONES	60,27	220,90	-2,44	-61,86	91,38
71 PIEDRA, METAL. PRECIO.; JOYER.	-33,43	48,34	-4,96	38,97	30,43
35 MATERIAS ALBUMINÓIDEAS; COLAS	130,22	36,93	-34,04	22,04	153,77
31 ABONOS	291,85	143,83	-39,86	-34,11	278,62
78 PLOMO Y SUS MANUFACTURAS	233,49	-15,35	-32,13	0,92	93,34
86 VEHÍCULOS, MATERIAL FERROVIARI	162,18	101,86	-26,49	75,90	584,34
60 TEJIDOS DE PUNTO	-50,41	-64,38	-24,44	10,43	-85,26
46 MANUFACTURAS DE CESTERÍA	-37,88	86,50	-37,95	118,22	56,87
95 JUGUETES, JUEGOS, ARTÍC. DEPOR	89,56	-20,10	169,14	-27,15	196,96
56 FIELTRO, TELA S/ TEJER; CORDEL	141,82	61,61	99,33	-15,17	560,79
97 OBJETOS DE ARTE; ANTIGUEDADES	13,63	6,07	-37,83	709,59	506,63
53 OTRAS FIBRAS TEXTILES VEGETALE	-62,42	54,00	-67,61	127,96	-57,26
67 PLUMAS Y PLUMÓN PREPARADOS	-9,90	-22,69	0,39	30,51	-8,74
37 PRODUC. FOTOGRÁFIC. O CINEMATO.	-83,52	178,57	20,33	-29,58	-61,10
57 ALFOMBRAS; REVESTI. TEXTILES S	254,75	113,02	-75,66	214,45	478,42
75 NÍQUEL Y SUS MANUFACTURAS	144,67	-56,42	-17,77	173,52	139,85
92 INSTRUMENTOS MUSICALES	106,63	-89,94	778,89	-98,14	-96,61
91 RELOJERÍA	-66,70	681,12	83,44	147,18	1.079,40
14 MATERIAS TRENZABLES	-22,43	8,26	17,02	-74,12	-74,56
50 SEDA	-97,50	164,60	-4,60	-41,27	-96,29
80 ESTAÑO Y SUS MANUFACTURAS	-99,68	2.829,17	6,94	181,58	-72,20
36 PÓLVORAS Y EXPLOSIVOS	175,19	-60,34	438,92	157,25	1.413,30
65 ARTÍCULOS DE SOMBRERERÍA	254,97	-88,56	125,50	32,33	21,21
66 PARAGUAS; SOMBRILLAS; BASTONES	49,50	2,20	56,55	-56,09	5,03
89 BARCOS Y EMBARCACIONES	-27,69	-41,17	-100,00		7.806,14

TABLA 3 ANEXO 1: Peso sobre total exportación Castilla y León de los capítulos
Taric (%)

CAPITULOS TARIC	2006	2007	2008	2009	2010
87 VEHÍCULOS AUTOMÓVILES; TRACTOR	37,42	34,64	34,80	37,93	37,00
84 MÁQUINAS Y APARATOS MECÁNICOS	17,81	19,71	17,36	14,97	14,63
30 PRODUCTOS FARMACÉUTICOS	6,80	6,15	6,11	7,94	7,81
40 CAUCHO Y SUS MANUFACTURAS	6,46	5,43	5,45	4,43	4,88
72 FUNDICIÓN, HIERRO Y ACERO	3,72	4,21	3,25	1,79	2,85
33 ACEITES ESENCIALES; PERFUMER.	2,16	2,08	2,59	2,67	2,07
02 CARNE Y DESPOJOS COMESTIBLES	1,79	1,72	2,19	2,15	2,11
48 PAPEL, CARTÓN; SUS MANUFACTURA	1,48	1,65	1,77	1,77	1,93
22 BEBIDAS TODO TIPO (EXC. ZUMOS)	1,38	1,41	1,29	1,54	1,37
85 APARATOS Y MATERIAL ELÉCTRICOS	1,34	1,31	1,67	4,03	3,69
21 PREPARAC. ALIMENTICIAS DIVERSA	1,34	1,47	1,38	1,55	1,37
73 MANUF. DE FUNDIC., HIER./ACERO	1,11	1,01	1,09	0,87	1,11
04 LECHE, PRODUCTOS LÁCTEOS; HUEV	0,91	1,22	1,09	1,13	1,26
23 RESIDUOS INDUSTRIA ALIMENTARIA	0,90	1,01	1,12	1,04	0,96
83 MANUFACT. DIVERSAS DE METALES	0,83	0,77	0,82	0,67	0,68
68 MANUFACTURAS DE PIEDRA, YESO	0,82	0,83	0,74	0,89	0,90
76 ALUMINIO Y SUS MANUFACTURAS	0,81	0,85	0,87	0,70	0,76
39 MAT. PLÁSTICAS; SUS MANUFACTU.	0,79	0,81	0,83	0,74	0,83
19 PRODUC. DE CEREALES, DE PASTEL	0,78	0,78	0,93	0,94	0,90
70 VIDRIO Y SUS MANUFACTURAS	0,76	0,94	1,10	0,74	0,80
94 MUEBLES, SILLAS, LÁMPARAS	0,67	0,60	0,75	0,55	0,50
17 AZÚCARES; ARTÍCULOS CONFITERÍA	0,61	0,79	0,59	0,47	0,73
29 PRODUCTOS QUÍMICOS ORGÁNICOS	0,50	0,81	0,83	0,66	0,73
16 CONSERVAS DE CARNE O PESCADO	0,49	0,51	0,53	0,45	0,34
44 MADERA Y SUS MANUFACTURAS	0,49	0,58	0,74	0,96	0,88
74 COBRE Y SUS MANUFACTURAS	0,48	0,60	0,45	0,27	0,24
41 PIELES (EXC. PELETER.); CUEROS	0,39	0,28	0,22	0,18	0,38
07 LEGUMBRES, HORTALIZAS, S/ CONS	0,36	0,36	0,38	0,33	0,40
20 CONSERVAS VERDURA O FRUTA; ZUM	0,35	0,35	0,35	0,35	0,32
28 PRODUCT. QUÍMICOS INORGÁNICOS	0,29	0,31	1,20	0,43	0,64
01 ANIMALES VIVOS	0,29	0,17	0,17	0,20	0,23
25 SAL, YESO, PIEDRAS S/ TRABAJAR	0,27	0,23	0,22	0,21	0,17
27 COMBUSTIBLES, ACEITES MINERAL.	0,27	0,27	0,49	0,27	0,26
47 PASTA DE MADERA; PAPEL RECICL.	0,25	0,29	0,21	0,02	0,00
09 CAFÉ, TÉ, YERBA MATE Y ESPECIA	0,25	0,24	0,25	0,09	0,05
38 OTROS PRODUCTOS QUÍMICOS	0,23	0,23	0,22	0,27	0,51
03 PESCADOS, CRUSTÁCEOS, MOLUSCOS	0,22	0,34	0,17	0,28	0,26
69 PRODUCTOS CERÁMICOS	0,21	0,15	0,16	0,11	0,09
08 FRUTAS /FRUTOS, S/ CONSERVAR	0,21	0,16	0,13	0,16	0,17
59 TEJIDOS TÉCNICOS, RECUBIERTOS	0,21	0,23	0,24	0,19	0,18
10 CEREALES	0,17	0,26	0,39	0,18	0,33
06 PLANTAS VIVAS; PRO. FLORICULTU	0,16	0,19	0,24	0,23	0,19
51 LANA Y PELO FINO	0,14	0,13	0,10	0,09	0,10
12 SEMILLAS OLEAGI.; PLANTAS INDU	0,10	0,16	0,22	0,13	0,12

CAPITULOS TARIC	2006	2007	2008	2009	2010
62 PRENDAS DE VESTIR, NO DE PUNTO	0,10	0,10	0,11	0,08	0,09
24 TABACO Y SUS SUCEDÁNEOS	0,10	0,08	0,07	0,09	0,11
13 JUGOS Y EXTRACTOS VEGETALES	0,09	0,08	0,09	0,08	0,06
90 APARATOS ÓPTICOS, MEDIDA, MÉDI	0,08	0,14	0,08	0,03	0,03
93 ARMAS Y MUNICIONES; ACCESORIOS	0,07	0,26	0,18	0,45	0,30
49 LIBROS, PUBLICACI.; ARTES GRÁF	0,07	0,10	0,09	0,06	0,18
34 JABONES; LUBRICANTES; CERAS	0,06	0,05	0,09	0,21	0,10
61 PRENDAS DE VESTIR, DE PUNTO	0,05	0,06	0,06	0,06	0,05
15 GRASAS, ACEITE ANIMAL O VEGETA	0,05	0,04	0,11	0,06	0,09
32 TANINO; MATERIAS COLORANTES; P	0,05	0,53	0,49	0,32	0,39
05 OTROS PRODUCTOS DE ORIGEN ANIM	0,05	0,03	0,04	0,05	0,04
11 PRODUC. DE LA MOLINERÍA; MALTA	0,04	0,07	0,11	0,08	0,08
52 ALGODÓN	0,04	0,03	0,02	0,02	0,02
26 MINERALES, ESCORIAS Y CENIZAS	0,03	0,02	0,06	0,05	0,04
81 OTROS METAL. COMUNES; CERMETS	0,03	0,04	0,03	0,02	0,01
88 AERONAVES; VEHÍCULOS ESPACIALE	0,03	0,03	0,10	0,03	0,03
42 MANUFACT. DE CUERO, MARROQUINE	0,03	0,03	0,02	0,03	0,04
63 ARTÍC. TEXTIL-HOGAR; PRENDERÍA	0,02	0,02	0,00	0,00	0,01
96 MANUFACTURAS DIVERSAS	0,02	0,02	0,02	0,02	0,03
43 PELETERÍA Y SUS CONFECCIONES	0,02	0,02	0,01	0,02	0,02
79 CINC Y SUS MANUFACTURAS	0,02	0,01	0,01	0,01	0,01
54 FILAMENTOS SINTÉTICOS O ARTIFI	0,02	0,01	0,01	0,01	0,01
58 TERCIOPELO; C/ BUCLES; TAPICER	0,02	0,02	0,02	0,01	0,02
82 HERRAMIEN. Y CUCHILL. METÁLIC.	0,02	0,03	0,03	0,02	0,05
45 CORCHO Y SUS MANUFACTURAS	0,02	0,02	0,01	0,01	0,01
55 FIBRAS SINTÉ., ARTIF. DISCONT.	0,02	0,04	0,01	0,01	0,01
64 CALZADO; SUS PARTES	0,02	0,02	0,01	0,01	0,01
18 CACAO Y SUS PREPARACIONES	0,01	0,02	0,06	0,06	0,02
71 PIEDRA, METAL. PRECIO.; JOYER.	0,01	0,01	0,01	0,01	0,01
35 MATERIAS ALBUMINÓIDEAS; COLAS	0,01	0,02	0,03	0,02	0,02
31 ABONOS	0,01	0,03	0,09	0,05	0,03
78 PLOMO Y SUS MANUFACTURAS	0,01	0,02	0,02	0,01	0,01
86 VEHÍCULOS, MATERIAL FERROVIARI	0,01	0,02	0,04	0,03	0,04
60 TEJIDOS DE PUNTO	0,01	0,00	0,00	0,00	0,00
46 MANUFACTURAS DE CESTERÍA	0,00	0,00	0,00	0,00	0,00
95 JUGUETES, JUEGOS, ARTÍC. DEPOR	0,00	0,01	0,00	0,01	0,01
56 FIELTRO, TELA S/ TEJER; CORDEL	0,00	0,01	0,01	0,02	0,01
97 OBJETOS DE ARTE; ANTIGUEDADES	0,00	0,00	0,00	0,00	0,01
53 OTRAS FIBRAS TEXTILES VEGETALE	0,00	0,00	0,00	0,00	0,00
67 PLUMAS Y PLUMÓN PREPARADOS	0,00	0,00	0,00	0,00	0,00
37 PRODU. FOTOGRÁFIC. O CINEMATO.	0,00	0,00	0,00	0,00	0,00
57 ALFOMBRAS; REVESTI. TEXTILES S	0,00	0,00	0,01	0,00	0,01
75 NÍQUEL Y SUS MANUFACTURAS	0,00	0,00	0,00	0,00	0,00
92 INSTRUMENTOS MUSICALES	0,00	0,00	0,00	0,00	0,00
91 RELOJERÍA	0,00	0,00	0,00	0,00	0,01
14 MATERIAS TRENZABLES	0,00	0,00	0,00	0,00	0,00
50 SEDA	0,00	0,00	0,00	0,00	0,00
80 ESTAÑO Y SUS MANUFACTURAS	0,00	0,00	0,00	0,00	0,00
36 PÓLVORAS Y EXPLOSIVOS	0,00	0,00	0,00	0,00	0,01
65 ARTÍCULOS DE SOMBRERERÍA	0,00	0,00	0,00	0,00	0,00

2.2. CUADROS ESTADÍSTICOS POR PAÍSES DESTINO

TABLA 1 ANEXO 2: Exportación Castilla y León por países. Unidad: miles euros

PAISES	2006	2007	2008	2009	2010
Francia	3.170.450,88	3.208.258,28	3.142.233,38	3.016.929,28	3.447.528,51
Alemania	874.818,46	944.318,72	896.368,29	1.029.667,50	953.537,65
Portugal	861.355,62	939.211,91	989.795,21	940.027,84	1.094.090,26
Italia	749.132,95	804.610,93	628.739,42	736.506,04	788.378,38
Reino Unido	705.169,70	826.930,79	754.620,21	675.291,52	831.722,61
Bélgica	343.938,19	338.264,20	424.027,10	442.656,63	489.899,14
Turquía	264.364,01	326.979,80	296.160,62	176.451,82	202.735,13
Países Bajos	223.236,29	216.848,69	224.506,14	208.823,73	233.896,58
Eslovenia	148.160,74	154.738,38	123.975,64	94.263,66	111.721,30
Rumanía	146.376,60	194.303,85	154.455,34	85.318,85	141.351,00
Suecia	116.744,63	64.947,42	103.546,97	48.122,93	56.848,59
Polonia	108.458,09	124.266,84	125.379,04	166.496,37	186.624,27
Grecia	89.192,65	97.796,22	102.063,66	112.542,13	71.904,18
Suiza	80.147,00	84.649,36	94.957,14	101.132,37	114.444,83
México	71.870,38	95.036,48	69.408,08	48.805,48	69.027,34
Estados Unidos	66.518,80	80.198,86	75.033,88	85.600,45	84.178,65
Japón	66.501,59	77.945,20	75.236,53	73.807,29	52.628,85
Dinamarca	65.615,74	76.636,81	111.636,48	37.150,45	43.403,27
Marruecos	57.721,63	67.758,91	88.330,85	99.679,11	119.960,80
Brasil	56.525,23	63.307,31	65.017,48	83.446,33	90.719,82
Austria	53.170,10	47.596,21	55.712,71	74.805,47	69.756,87
Finlandia	51.662,58	38.962,07	46.880,36	36.205,73	34.443,32
República Checa	50.016,20	56.883,94	91.502,14	92.303,12	77.611,19
China	49.625,16	52.849,84	56.686,10	56.425,62	111.422,03
Rusia	42.729,99	53.887,72	62.268,44	31.914,73	58.898,45
Sudáfrica	41.003,21	24.936,05	23.708,51	29.704,26	32.942,46
Hungría	36.915,02	46.203,09	63.220,88	40.174,59	32.207,31
Australia	35.511,52	38.881,06	48.771,16	82.996,80	84.209,88
Irlanda	34.382,85	37.567,29	33.397,42	35.062,08	62.339,05
Argelia	25.670,48	29.875,08	27.071,94	53.332,95	33.744,16
Argentina	24.479,45	31.808,03	47.976,95	44.779,26	59.367,55
Eslovaquia	22.778,61	30.979,89	28.368,39	24.001,92	22.770,14
Chile	19.439,88	14.606,50	20.288,22	22.415,15	25.068,78
Andorra	17.935,42	14.234,65	11.600,26	11.923,81	11.232,90
Chipre	15.840,83	16.137,98	9.172,03	32.340,97	9.925,42
India	14.503,89	46.611,37	33.739,31	14.123,57	71.170,20
Croacia	14.467,50	22.925,08	21.448,68	15.945,79	10.388,81
Venezuela	14.160,75	8.400,69	26.842,67	13.058,43	23.079,97
Canadá	13.305,95	14.190,62	19.282,07	21.127,45	56.035,97
Israel	13.022,15	15.040,93	16.655,82	12.805,20	14.674,56
Corea del Sur	12.601,28	12.617,77	18.025,59	22.956,20	27.165,32
Luxemburgo	12.578,62	11.179,05	6.836,91	1.972,39	2.604,75
Bulgaria	11.091,17	6.619,17	10.116,58	31.370,34	12.005,65

PAISES	2006	2007	2008	2009	2010
Cuba	10.140,62	11.344,90	14.731,12	7.036,24	9.760,93
Tailandia	8.741,13	11.310,61	12.636,29	14.019,76	18.075,93
Noruega	8.549,94	13.406,82	8.056,10	4.710,01	4.202,83
Emiratos Árabes Unidos	8.310,49	9.871,36	10.937,54	12.034,50	12.884,71
Colombia	8.043,15	12.814,69	13.449,79	11.416,33	14.665,71
330 Angola	7.301,65	9.339,36	12.711,59	20.087,52	14.696,79
Egipto	7.044,71	6.758,98	7.938,95	6.133,49	9.812,20
Hong-Kong	7.013,57	6.543,91	6.903,13	5.586,76	10.720,01
Túnez	6.765,83	5.671,13	5.964,14	11.687,45	9.158,60
Singapur	6.413,16	13.146,79	7.258,01	9.706,30	10.931,20
Irán	5.863,99	49.877,31	34.668,16	17.638,71	29.516,59
Arabia Saudí	5.700,62	12.459,14	5.540,01	17.768,84	22.111,55
República Dominicana	5.534,56	5.754,93	5.657,18	3.821,34	19.758,93
Malta	4.736,81	5.135,41	4.189,44	4.653,77	3.801,70
Indonesia	4.391,63	6.656,54	8.318,18	4.673,23	5.351,76
Lituania	4.161,08	6.189,55	4.444,49	3.003,95	3.030,74
288 Nigeria	3.743,08	4.530,38	4.998,51	5.216,91	4.188,18
Líbano	3.599,07	3.002,74	2.239,09	4.887,73	4.525,40
Estonia	3.365,85	2.678,07	952,36	724,94	1.119,17
Pakistán	3.291,40	3.421,17	4.113,16	2.696,55	4.084,74
Panamá	3.186,14	4.027,71	7.326,04	5.150,82	7.799,99
Libia	3.102,99	5.358,33	6.592,89	3.957,45	19.179,91
Malasia	3.016,02	6.627,65	8.282,88	5.858,96	7.225,71
Filipinas	2.959,76	2.600,80	4.485,72	4.130,43	5.747,61
Taiwán	2.861,17	4.330,83	6.678,86	6.447,45	16.006,15

TABLA 2 ANEXO 2: Variación interanual exportación Castilla y León por países (%)

PAISES	Variación 2006-2007	Variación 2007-2008	Variación 2008-2009	Variación 2009-2010	Variación 2006-2010
Francia	1,19	-2,06	-3,99	14,27	8,74
Alemania	7,94	-5,08	14,87	-7,39	9,00
Portugal	9,04	5,39	-5,03	16,39	27,02
Italia	7,41	-21,86	17,14	7,04	5,24
Reino Unido	17,27	-8,74	-10,51	23,16	17,95
Bélgica	-1,65	25,35	4,39	10,67	42,44
Turquía	23,69	-9,43	-40,42	14,90	-23,31
Países Bajos	-2,86	3,53	-6,99	12,01	4,78
Eslovenia	4,44	-19,88	-23,97	18,52	-24,59
Rumanía	32,74	-20,51	-44,76	65,67	-3,43
Suecia	-44,37	59,43	-53,53	18,13	-51,31
Polonia	14,58	0,90	32,79	12,09	72,07
Grecia	9,65	4,36	10,27	-36,11	-19,38
Suiza	5,62	12,18	6,50	13,16	42,79
México	32,23	-26,97	-29,68	41,43	-3,96
Estados Unidos	20,57	-6,44	14,08	-1,66	26,55
Japón	17,21	-3,48	-1,90	-28,69	-20,86
Dinamarca	16,80	45,67	-66,72	16,83	-33,85
Marruecos	17,39	30,36	12,85	20,35	107,83
Brasil	12,00	2,70	28,34	8,72	60,49
Austria	-10,48	17,05	34,27	-6,75	31,20
Finlandia	-24,58	20,32	-22,77	-4,87	-33,33
República Checa	13,73	60,86	0,88	-15,92	55,17
China	6,50	7,26	-0,46	97,47	124,53
Rusia	26,11	15,55	-48,75	84,55	37,84
Sudáfrica	-39,19	-4,92	25,29	10,90	-19,66
Hungría	25,16	36,83	-36,45	-19,83	-12,75
Australia	9,49	25,44	70,18	1,46	137,13
Irlanda	9,26	-11,10	4,98	77,80	81,31
Argelia	16,38	-9,38	97,00	-36,73	31,45
Argentina	29,94	50,83	-6,67	32,58	142,52
Eslovaquia	36,00	-8,43	-15,39	-5,13	-0,04
Chile	-24,86	38,90	10,48	11,84	28,96
Andorra	-20,63	-18,51	2,79	-5,79	-37,37
Chipre	1,88	-43,16	252,60	-69,31	-37,34
India	221,37	-27,62	-58,14	403,91	390,70
Croacia	58,46	-6,44	-25,66	-34,85	-28,19
Venezuela	-40,68	219,53	-51,35	76,74	62,99
Canadá	6,65	35,88	9,57	165,23	321,13
Israel	15,50	10,74	-23,12	14,60	12,69
Corea del Sur	0,13	42,86	27,35	18,34	115,58
Luxemburgo	-11,13	-38,84	-71,15	32,06	-79,29
Bulgaria	-40,32	52,84	210,09	-61,73	8,25
Cuba	11,88	29,85	-52,24	38,72	-3,74
Tailandia	29,40	11,72	10,95	28,93	106,79
Noruega	56,81	-39,91	-41,53	-10,77	-50,84

PAISES	Variación 2006-2007	Variación 2007-2008	Variación 2008-2009	Variación 2009-2010	Variación 2006-2010
Emiratos Árabes Unidos	18,78	10,80	10,03	7,06	55,04
Colombia	59,32	4,96	-15,12	28,46	82,34
330 Angola	27,91	36,11	58,03	-26,84	101,28
Egipto	-4,06	17,46	-22,74	59,98	39,28
Hong-Kong	-6,70	5,49	-19,07	91,88	52,85
Túnez	-16,18	5,17	95,96	-21,64	35,37
Singapur	105,00	-44,79	33,73	12,62	70,45
Irán	750,57	-30,49	-49,12	67,34	403,35
Arabia Saudí	118,56	-55,53	220,74	24,44	287,88
República Dominicana	3,98	-1,70	-32,45	417,07	257,01
Malta	8,41	-18,42	11,08	-18,31	-19,74
Indonesia	51,57	24,96	-43,82	14,52	21,86
Lituania	48,75	-28,19	-32,41	0,89	-27,16
288 Nigeria	21,03	10,33	4,37	-19,72	11,89
Líbano	-16,57	-25,43	118,29	-7,41	25,74
Estonia	-20,43	-64,44	-23,88	54,38	-66,75
Pakistán	3,94	20,23	-34,44	51,48	24,10
Panamá	26,41	81,89	-29,69	51,43	144,81
Libia	72,68	23,04	-39,97	384,65	518,11
Malasia	119,75	24,97	-29,26	23,33	139,58
Filipinas	-12,13	72,47	-7,92	39,15	94,19
Taiwán	51,37	54,22	-3,46	148,26	459,43

TABLA 3 ANEXO 2: Peso sobre total exportación Castilla y León de los países destino (%)

PAISES	2006	2007	2008	2009	2010
Francia	34,88	32,84	32,66	32,23	32,83
Alemania	9,62	9,67	9,32	11,00	9,08
Portugal	9,48	9,61	10,29	10,04	10,42
Italia	8,24	8,24	6,53	7,87	7,51
Reino Unido	7,76	8,46	7,84	7,21	7,92
Bélgica	3,78	3,46	4,41	4,73	4,67
Turquía	2,91	3,35	3,08	1,89	1,93
Países Bajos	2,46	2,22	2,33	2,23	2,23
Eslovenia	1,63	1,58	1,29	1,01	1,06
Rumanía	1,61	1,99	1,61	0,91	1,35
Suecia	1,28	0,66	1,08	0,51	0,54
Polonia	1,19	1,27	1,30	1,78	1,78
Grecia	0,98	1,00	1,06	1,20	0,68
Suiza	0,88	0,87	0,99	1,08	1,09
México	0,79	0,97	0,72	0,52	0,66
Estados Unidos	0,73	0,82	0,78	0,91	0,80
Japón	0,73	0,80	0,78	0,79	0,50
Dinamarca	0,72	0,78	1,16	0,40	0,41
Marruecos	0,63	0,69	0,92	1,06	1,14
Brasil	0,62	0,65	0,68	0,89	0,86
Austria	0,58	0,49	0,58	0,80	0,66
Finlandia	0,57	0,40	0,49	0,39	0,33
República Checa	0,55	0,58	0,95	0,99	0,74
China	0,55	0,54	0,59	0,60	1,06
Rusia	0,47	0,55	0,65	0,34	0,56
Sudáfrica	0,45	0,26	0,25	0,32	0,31
Hungría	0,41	0,47	0,66	0,43	0,31
Australia	0,39	0,40	0,51	0,89	0,80
Irlanda	0,38	0,38	0,35	0,37	0,59
Argelia	0,28	0,31	0,28	0,57	0,32
Argentina	0,27	0,33	0,50	0,48	0,57
Eslovaquia	0,25	0,32	0,29	0,26	0,22
Chile	0,21	0,15	0,21	0,24	0,24
Andorra	0,20	0,15	0,12	0,13	0,11
Chipre	0,17	0,17	0,10	0,35	0,09
India	0,16	0,48	0,35	0,15	0,68
Croacia	0,16	0,23	0,22	0,17	0,10
Venezuela	0,16	0,09	0,28	0,14	0,22
Canadá	0,15	0,15	0,20	0,23	0,53
Israel	0,14	0,15	0,17	0,14	0,14
Corea del Sur (Rep. de Corea)	0,14	0,13	0,19	0,25	0,26
Luxemburgo	0,14	0,11	0,07	0,02	0,02
Bulgaria	0,12	0,07	0,11	0,34	0,11
Cuba	0,11	0,12	0,15	0,08	0,09
Tailandia	0,10	0,12	0,13	0,15	0,17

PAISES	2006	2007	2008	2009	2010
Noruega	0,09	0,14	0,08	0,05	0,04
Emiratos Árabes Unidos	0,09	0,10	0,11	0,13	0,12
Colombia	0,09	0,13	0,14	0,12	0,14
Angola	0,08	0,10	0,13	0,21	0,14
Egipto	0,08	0,07	0,08	0,07	0,09
Hong-Kong	0,08	0,07	0,07	0,06	0,10
Túnez	0,07	0,06	0,06	0,12	0,09
Singapur	0,07	0,13	0,08	0,10	0,10
Irán	0,06	0,51	0,36	0,19	0,28
Arabia Saudí	0,06	0,13	0,06	0,19	0,21
República Dominicana	0,06	0,06	0,06	0,04	0,19
Malta	0,05	0,05	0,04	0,05	0,04
Indonesia	0,05	0,07	0,09	0,05	0,05
Lituania	0,05	0,06	0,05	0,03	0,03
Nigeria	0,04	0,05	0,05	0,06	0,04
Líbano	0,04	0,03	0,02	0,05	0,04
Estonia	0,04	0,03	0,01	0,01	0,01
Pakistán	0,04	0,04	0,04	0,03	0,04
Panamá	0,04	0,04	0,08	0,06	0,07
Libia	0,03	0,05	0,07	0,04	0,18
Malasia	0,03	0,07	0,09	0,06	0,07
Filipinas	0,03	0,03	0,05	0,04	0,05
Taiwán	0,03	0,04	0,07	0,07	0,15