

Proyecto de Internacionalización de  
Pymes 2011

## DIAGNÓSTICO TERRITORIAL DE LA EXPORTACIÓN ESPAÑOLA

COMUNIDAD AUTÓNOMA DE  
CASTILLA-LA MANCHA

### AUTORAS

Begoña Beviá González  
María José Cano Borrego

Proyecto cofinanciado por:



En colaboración con:



*El mundo es tu mercado*

## Créditos

### Dirección del proyecto

Eduardo Lizarralde  
Director de Conocimiento EOI

Enrique Ferro  
Técnico de Investigación EOI

### Equipo Técnico

Begoña Beviá  
Directora de cursos de internacionalización EOI

María José Cano  
Directora de cursos de internacionalización EOI

<http://www.eoi.es/blogs/internacionalizacion/>

---

© Fundación EOI, 2011



Esta publicación está bajo licencia Creative Commons Reconocimiento, No comercial, Compartir igual, (by-nc-sa). Usted puede usar, copiar y difundir este documento o parte del mismo siempre y cuando se mencione su origen, no se use de forma comercial y no se modifique su licencia. Más información: <http://creativecommons.org/licenses/by-nc-sa/3.0/>

## Índice

<b>0. Introducción.....</b>	<b>4</b>
0.1. Exportación general de España .....	4
0.2. Exportación española por Comunidades Autónomas .....	6
<b>1. Actividad exportadora de Castilla-La Mancha .....</b>	<b>12</b>
1.1. Introducción .....	12
1.2. Evolución de las exportaciones castellano-manchegas .....	13
1.3. Exportación por provincias .....	15
1.4. Composición sectorial de las exportaciones	
1.4.1. Sector alimentación .....	21
1.4.2. Semimanufacturas .....	25
1.4.3. Sector bienes de equipo .....	28
1.4.4. Sector manufacturas de consumo .....	32
1.4.5. Sector bienes de consumo duradero .....	36
1.4.6. Sector automóvil.....	39
1.4.7. Sector materias primas .....	41
1.4.8. Sector productos energéticos .....	43
1.5. Exportación por Capítulos TARIC .....	50
1.6. Análisis de las exportaciones por área de destino .....	56
1.6.1. Ventas a la Unión Europea .....	57
1.6.2. Exportación al resto de Europa .....	61
1.6.3. Exportación a Países Asiáticos sin Oriente Medio Próximo	63
1.6.4. Exportación a Oriente Medio Próximo .....	65
1.6.5. Exportación a África del Norte .....	67
1.6.6. Exportación al resto de África .....	69
1.6.7. Exportación a América del Norte.....	71
1.6.8. Exportación a América del Sur.....	73
1.6.9. Exportación a América Central-Antillas .....	75
1.6.10. Exportación a Australia y Nueva-Zelanda.....	77
<b>2. ANEXOS.....</b>	<b>82</b>
2.1. Cuadros estadísticos por Capítulos TARIC .....	82
2.2. Cuadros estadísticos por Países Destino .....	90

## 0. INTRODUCCIÓN

### 0.1. Exportación general de España

Según los datos publicados por el Banco de España y el INE, en el 2010 la demanda externa vuelve a suponer una contribución positiva en el aumento del PIB español (un 1,0%). Este tercer año consecutivo de incremento confirman a la demanda externa como uno de los factores de crecimiento de la economía española. De hecho, en el primer trimestre del 2011 se mantiene la contribución positiva de la demanda externa sobre el crecimiento de la economía española, situándose en un 1,3%.

Sin embargo, a diferencia de los años 2008 y 2009, el aumento de la contribución de la demanda externa en el PIB español se debe principalmente al buen comportamiento de las exportaciones de bienes y servicios con un empuje superior al de las importaciones (del 10,3% frente al 5,4).

Analizando las estadísticas de comercio exterior publicadas por la Secretaría de Comercio del Ministerio de Economía y Competitividad<sup>1</sup>, y centrándonos en la evolución del volumen de exportación que España realiza en el periodo objeto de análisis (2006-2010), observamos una tendencia de ralentización del crecimiento en los primeros años, pasando de un incremento del 8,56% en el año 2007 con respecto al 2006 a tan solo un 2,27% en el 2008 con respecto al 2007. En el año 2009 momento en el que la crisis internacional, que toca fondo, hace mella en el sector exterior español con un descenso del 15,5% en el volumen de exportaciones españolas con respecto al 2008.

A partir del año 2010<sup>2</sup> se ha producido una recuperación de las exportaciones españolas alcanzando un volumen de 186.780,07 millones de euros, lo cual supone un incremento del 16,82% con respecto al año 2009 y un 9,59% en el total del periodo analizado 2006-2010 (pasa 170.438,63 millones de euros en 2006 a 186.780,07 millones en 2010). Sin embargo, el volumen sigue siendo inferior en un 1,29% al exportado en el año 2008, que ascendía a las 189.227,85 millones de euros. No se consigue, por tanto, alcanzar los volúmenes de exportación anteriores a la crisis.

---

<sup>1</sup> [www.mineco.es](http://www.mineco.es)

<sup>2</sup> Datos provisionales

Esta tendencia positiva parece mantenerse en el primer trimestre del año 2011<sup>3</sup> con un incremento del 23,42% con respecto al mismo periodo del año anterior. La recuperación económica de los principales países clientes de las exportaciones españolas arrastra nuestro comercio exterior.

Tabla 1: Exportaciones Españolas 2006-2010<sup>4</sup>

EXPORTACIÓN DE ESPAÑA. Unidad: miles euros				
2006	2007	2008	2009	2010
170.438.626,91	185.023.217,52	189.227.851,41	159.889.550,15	186.780.070,55
Variación Interanual (%)				
Variación 2006-2007	Variación 2007-2008	Variación 2008-2009	Variación 2009-2010	Variación 2006-2010
8,56	2,27	-15,50	16,82	9,59

Tabla 2: Exportación española primer trimestre 2010-2011<sup>5</sup>

	Enero-marzo 2010	Enero -marzo 2011	Variación (%)
Exportación total España	42.730.522,92	52.737.275,61	23,42

<sup>3</sup> Datos provisionales

<sup>4</sup> Todas las tablas y gráficos son de elaboración propia a partir de los datos facilitados por el Ministerio de Economía y Competitividad, y de Aduanas a través de la página del Consejo Superior de Cámaras de Comercio ([aduanas.camaras.org](http://aduanas.camaras.org))

<sup>5</sup> Datos 2010 y 2011 provisionales. Puede haber variaciones en los resultados a medida que se vayan actualizando.

## 0.2. Exportación española por Comunidades Autónomas

Analizando las exportaciones españolas por Comunidades Autónomas, hemos de destacar cómo Cataluña representa por sí sola más del 26,16% del total exportado, y que, junto con la Comunidad Valenciana y la Comunidad de Madrid, acaparan más del 47% en todos los años del periodo analizado (2006-2010).

Observando la evolución del volumen de exportaciones, apreciamos similitudes significativas entre las distintas Comunidades Autónomas:

- En el año 2008 empieza a sentirse la crisis internacional con una ligera caída en las exportaciones de algunas Comunidades, como la Comunidad Valenciana, Galicia, Castilla y León, Aragón, Asturias y Baleares.
- Esta tendencia decreciente se ve acentuada en el 2009, año en el que se observa una caída en el volumen de exportación de todas las Comunidades Autónomas. Ninguna consigue librarse de la crisis, y todas ven como sus ventas al exterior sufren un revés traducido en caídas por encima del 10% en la mayoría de ellas. Hay que destacar el descenso del País Vasco, Cantabria y Canarias, con tasas por encima del 20% (26,32%, 23,77% y 30,35% respectivamente).
- La tendencia negativa de los últimos años va desapareciendo a lo largo del 2010, consiguiéndose en el cómputo global tendencias positivas en casi todas las Comunidades Autónomas, con tasas muy por encima al 10% en casi todas ellas, y en algunos casos, como Navarra y Asturias, superiores al 30% (35,13% y 30,91% respectivamente), salvo en Baleares, donde las exportaciones han seguido decreciendo con una tasa incluso muy superior a la de los años anteriores (26,75%).

Esta alza de las ventas exteriores en el último año se traduce en una evolución positiva de las exportaciones totales en el periodo analizado 2006-2010 (salvo el caso de Baleares, cuyo resultado ha sido negativo con una caída del 24,06%).

Durante el primer trimestre del año 2011, las Comunidades Autónomas han mantenido la misma tendencia que el año 2010.

- Tasas de crecimiento por encima del 10% en la comparativa. Salvo Extremadura con un incremento del 6,79% en este primer trimestre del 2011.

- La excepción la marcan las Islas Baleares, que presentan una caída del 37,86% en el primer trimestre de 2011 con respecto al volumen que se exportó en ese mismo periodo del 2010.

Tabla 3. Exportación por Comunidades Autónomas. Unidad: miles euros

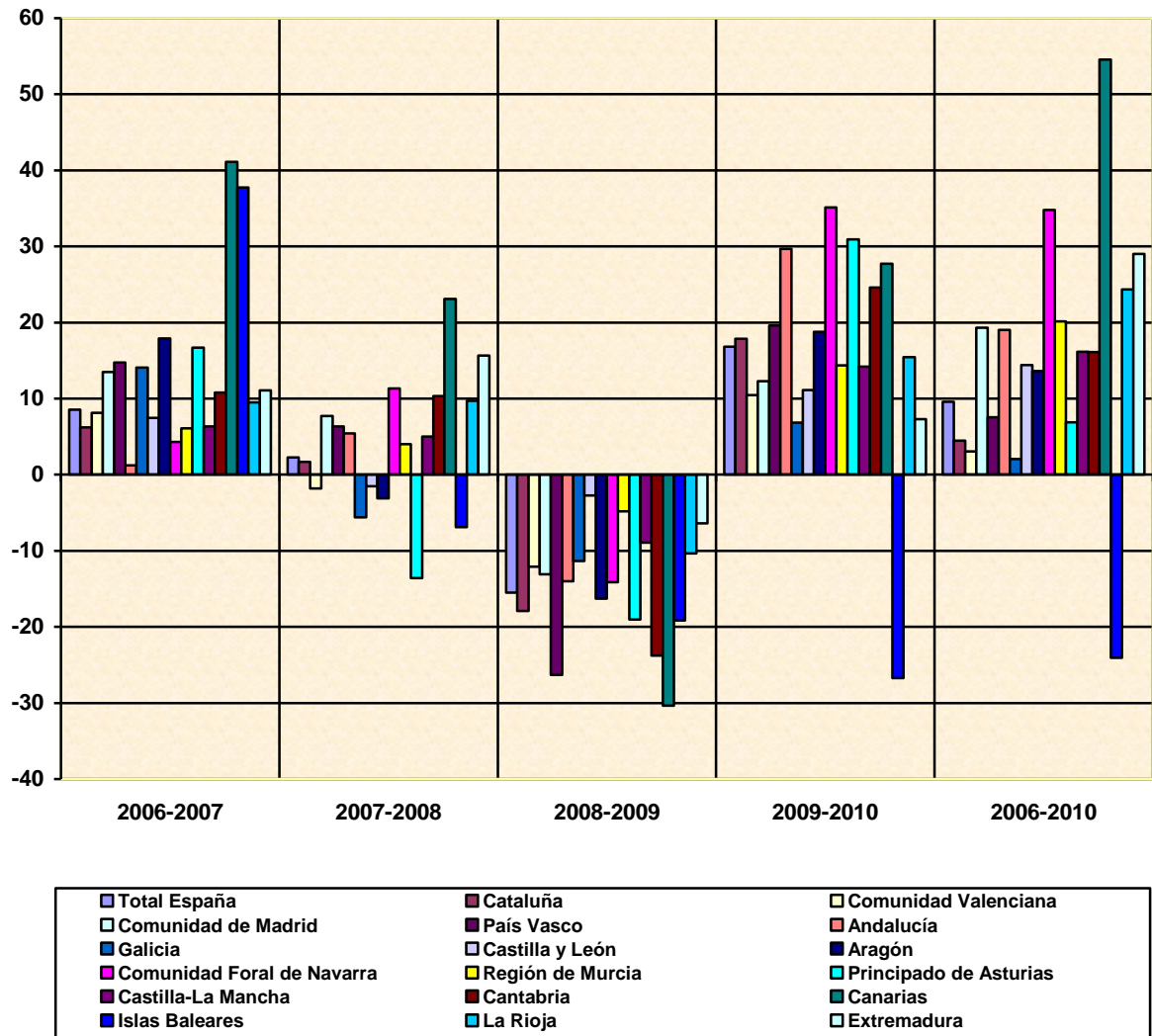
COMUNIDAD AUTÓNOMA	2006	2007	2008	2009	2010
<b>Total España</b>	<b>170.438.626,91</b>	<b>185.023.217,52</b>	<b>189.227.851,41</b>	<b>159.889.550,15</b>	<b>186.780.070,55</b>
Cataluña	46.775.850,94	49.678.311,92	50.514.433,42	41.460.903,86	48.866.294,55
C. Valenciana	18.176.363,18	19.650.241,53	19.293.282,50	16.962.166,63	18.732.322,47
C. de Madrid	17.878.071,51	20.289.297,11	21.853.779,02	18.997.387,18	21.331.855,95
País Vasco	16.622.233,19	19.072.434,49	20.279.233,70	14.942.237,36	17.874.520,10
Andalucía	15.771.582,00	15.965.997,86	16.832.877,93	14.477.561,07	18.772.152,33
Galicia	14.611.641,83	16.669.172,93	15.739.688,58	13.957.317,87	14.911.917,91
Castilla y León	9.090.222,57	9.768.960,73	9.621.666,37	9.360.193,39	10.400.596,40
Aragón	7.423.990,34	8.753.463,36	8.482.588,51	7.100.359,34	8.434.828,11
C. Foral de Navarra	5.492.239,04	5.728.843,56	6.378.934,36	5.477.912,47	7.402.217,95
Región de Murcia	4.157.047,00	4.410.828,69	4.588.273,34	4.367.759,71	4.994.919,86
Principado de Asturias	3.151.178,92	3.677.163,23	3.177.731,60	2.573.414,53	3.368.750,83
Castilla-La Mancha	2.904.107,58	3.088.563,13	3.242.701,56	2.953.670,38	3.373.173,28
Cantabria	1.966.667,70	2.178.772,19	2.403.823,95	1.832.383,72	2.283.569,80
Canarias	1.274.892,05	1.799.205,12	2.215.120,04	1.542.721,36	1.970.306,18
Islas Baleares	1.151.166,96	1.585.522,01	1.476.641,00	1.193.436,79	874.199,46
La Rioja	1.045.428,76	1.144.762,56	1.255.768,40	1.126.054,42	1.299.930,30
Extremadura	974.290,94	1.082.377,20	1.251.672,20	1.171.390,89	1.256.819,36

Tabla 4. Variación Interanual exportación por Comunidades Autónomas (%)

Comunidad Autónoma	Variación 2006-2007	Variación 2007-2008	Variación 2008-2009	Variación 2009-2010	Variación 2006-2010
Total España	8,56	2,27	-15,50	16,82	9,59
Cataluña	6,21	1,68	-17,92	17,86	4,47
C. Valenciana	8,11	-1,82	-12,08	10,44	3,06
C. de Madrid	13,49	7,71	-13,07	12,29	19,32
País Vasco	14,74	6,33	-26,32	19,62	7,53
Andalucía	1,23	5,43	-13,99	29,66	19,03
Galicia	14,08	-5,58	-11,32	6,84	2,06
Castilla y León	7,47	-1,51	-2,72	11,12	14,42
Aragón	17,91	-3,09	-16,29	18,79	13,62
C. Foral de Navarra	4,31	11,35	-14,12	35,13	34,78
Región de Murcia	6,10	4,02	-4,81	14,36	20,16
Principado de Asturias	16,69	-13,58	-19,02	30,91	6,90
Castilla-La Mancha	6,35	4,99	-8,91	14,20	16,15
Cantabria	10,78	10,33	-23,77	24,62	16,11
Canarias	41,13	23,12	-30,35	27,72	54,55
Islas Baleares	37,73	-6,87	-19,18	-26,75	-24,06
La Rioja	9,50	9,70	-10,33	15,44	24,34
Extremadura	11,09	15,64	-6,41	7,29	29,00



Gráfica 1: Variación Interanual exportación por Comunidades Autónomas (%)



Gráfica 2: Peso de las Comunidades Autónomas sobre el total exportado de España  
2006-2010 (%)

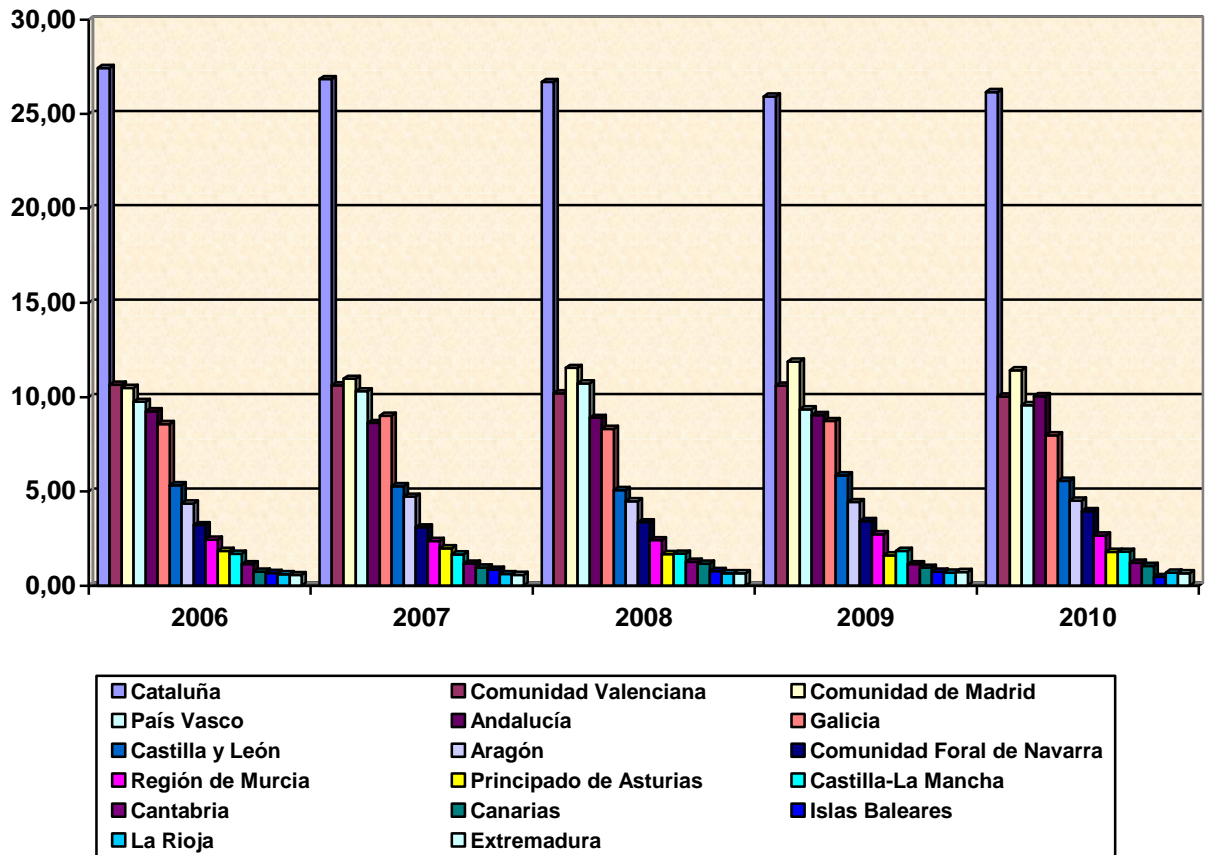


Tabla 5: Exportación por Comunidades Autónomas primer trimestre 2010-2011.

Unidad: miles euros

SECTOR ECONÓMICO	Enero-marzo 2010	Enero-marzo 2011	Variación (%)
<b>Total exportación España</b>	<b>42.730.522,92</b>	<b>52.737.275,61</b>	<b>23,42</b>
Cataluña	11.276.076,10	13.346.304,65	18,36
C. Valenciana	4.602.415,32	5.356.955,00	16,39
C. de Madrid	4.628.997,96	5.805.990,55	25,43
País Vasco	3.787.173,17	4.983.522,60	31,59
Andalucía	4.253.996,06	5.714.357,02	34,33
Galicia	3.712.096,48	4.580.008,62	23,38
Castilla y León	2.504.340,08	2.932.307,12	17,09
Aragón	1.929.586,19	2.460.719,52	27,53
C. Foral de Navarra	1.544.049,55	1.905.906,03	23,44
Región de Murcia	1.161.461,76	1.391.646,74	19,82
Principado de Asturias	764.998,01	1.056.761,40	38,14
Castilla-La Mancha	722.975,55	873.543,78	20,83
Cantabria	500.686,15	647.927,94	29,41
Canarias	396.710,95	611.838,58	54,23
Islas Baleares	232.161,02	144.255,53	-37,86
La Rioja	298.220,07	375.654,89	25,97
Extremadura	273.917,32	292.523,79	6,79

## 1. ACTIVIDAD EXPORTADORA DE CASTILLA-LA MANCHA

### 1.1. INTRODUCCIÓN

Castilla-La Mancha sigue manteniendo un sector primario muy fuerte en su economía, donde agricultura y ganadería, forman parte importante de la economía de la zona y sobre la que se generan muchas empresas transformadoras. Destacando:

- **Viñedos.** Castilla-La Mancha posee una importante industria vitivinícola que se está consolidando a nivel internacional. Con DO: vino de Almansa, de Jumilla, de la Machuela, de la Mancha, de Méntrida, de Mondejar, de Uclés, de Valdepeñas, junto con otros V.C.P.R.D (Vinos de Calidad Producidos en Regiones Determinadas) “vinos de la tierra de Castilla”.

Posiblemente ésta sea una de las principales industrias del sector agroalimentario en Castilla-La Mancha.

- **Olivos.** Alta producción de aceite de oliva de gran calidad, con denominación de origen: Aceite de la Alcarria, de los Montes de Toledo, Campo de Calatrava y Campo de Montiel.
- **Otros productos destacados a nivel internacional como:** ajo morado de Pedroñeras, Miel de la Alcarria, Berenjenas de Almagro o el Azafrán de la Mancha.
- **Producto estrella de la ganadería es el “Queso Manchego”,** que actualmente se vende prácticamente en todos los mercados.

Junto a la industria agroalimentaria, en Castilla-La Mancha podemos encontrar un tejido industrial tradicional con empresas representativas que están globalizadas o abriéndose a nuevos mercados. Destacando:

- **El sector del calzado** (principalmente ubicado en Almansa), pero con fábricas de reconocido prestigio en otras zonas de la Comunidad (como Fuensalida).
- **Industria textil.**
- **Manufacturas de madera** (destacando las puertas de Villacañas)

- La cerámica de Talavera
- Cuchillería y cubiertos de mesa (famosas las navajas de Albacete), con varias fábricas de renombre internacional como Quttin-Dalper Metal o Martínez & Gascón.

Esta Comunidad ha ido apostando por la innovación y el desarrollo tecnológico, creándose diversos Parques Científicos-Tecnológicos, centros tecnológicos y centros de investigación, buscando apoyar la industria de energías renovables, el sector de automática y robótica, así como el naciente sector aeronáutico en la Comunidad.

El sector aeronáutico está posicionándose fuertemente en esta Comunidad, donde nos encontramos con la factoría de Eurocopter (en Albacete), la base de helicópteros en Almagro, diversas fábricas aeronáuticas (en Illescas -Toledo) y un conjunto de industrias auxiliares que se están ubicando en la región.

Castilla-La Mancha también destaca por la importancia de la producción de energía renovable (eólica y solar).

Con un volumen<sup>6</sup> de exportaciones en el año 2010 de 3.373,17 millones de euros, representó el 1,81% del total exportado por España, escala un puesto y se sitúa en como la decimoprimer Comunidad exportadora española, por delante del Principado de Asturias.

Castilla-La Mancha ha ido aumentando ligeramente su peso en el total exportado por España, con ligeras subidas y bajadas en cada año, pero con un balance general positivo (aumento de 0,11 puntos porcentuales) al pasar del 1,70% en el 2006 al 1,81% en el 2010.

## 1.2. EVOLUCIÓN DE LAS EXPORTACIONES CASTELLANO-MANCHEGAS

La evolución de las exportaciones de Castilla-La Mancha ha seguido las mismas pautas que el conjunto español:

- Desaceleración a inicios del periodo de la tendencia alcista experimentada en los años anteriores.

---

<sup>6</sup> Datos obtenidos en el Ministerio de Industria, Turismo y Comercio y en Aduanas. Los datos del 2011 son provisionales

- Esta Comunidad Autónoma se ha visto tocada por La crisis internacional durante los años 2008 y 2009, traduciéndose en una caída de sus ventas al exterior del 8,91% en el 2009.
- Recuperación de sus exportaciones en el último año (2010) con una tasa de crecimiento del 14,20% con respecto al año anterior, y del 16,15% con respecto al volumen exportado en el año 2006.
- Con unas exportaciones de 3.373,17 millones de euros en el 2010, Castilla-La Mancha consigue superar los volúmenes exportados al inicio de la crisis (3.242,7 millones de euros), presentando un incremento del 4,02% en el periodo 2008-2010.
- Esta tendencia positiva se mantiene en el primer trimestre del año 2011 con un incremento del 20,83% de lo exportado en el mismo periodo del año 2010. Pasando de los 722,98 millones de euros exportados en los meses de enero a marzo del 2010 a los 2873,54 millones de euros exportados en el mismo periodo de este año 2011.

Gráfico 3: Exportaciones de Castilla-La Mancha. Unidad: millones euros

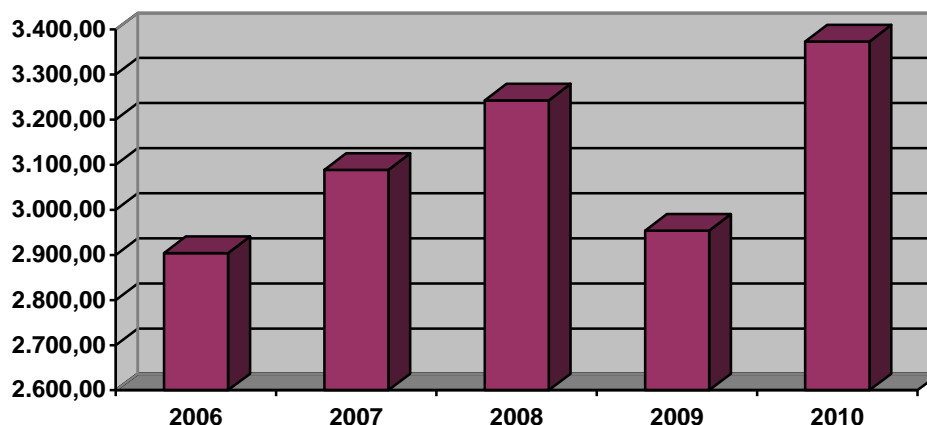


Tabla 6. Exportación de Castilla-La Mancha primer trimestre. Unidad: miles euros

	Enero-marzo 2010	Enero -marzo 2011	Variación (%)
Exportación Castilla-La Mancha	722.975,55	873.543,78	20,83

### 1.3. EXPORTACIÓN POR PROVINCIAS

Por provincias observamos que:

Las exportaciones de Castilla-La Mancha se centran en cuatro de sus provincias, Ciudad Real, Toledo, Albacete y Guadalajara, que representan el 93,3% del total, siendo Cuenca la provincia menos exportadora, que representa solo el 6,69% del total exportado por la Comunidad en el 2010.

La evolución provincial es distinta en cada Provincia:

- La situación internacional se ha notado en la provincia de Toledo, donde se han producido caídas de sus exportaciones durante los años 2007 a 2009 (principalmente en el 2007 con una caída del 7,72%), y si bien en el año 2010 se consigue un aumento de sus exportaciones del 6,27%, con respecto al 2009, los 723,33 millones de euros quedan por detrás de las exportaciones de inicio del periodo (796,94 millones de euros en el 2006) produciéndose un descenso del 9,24% en el periodo 2006-2010.

Toledo ve disminuir su peso sobre el total exportado por Castilla-La Mancha a lo largo del periodo analizado, descendiendo 6 puntos porcentuales (al pasar del 27,44% en el 2006 al 21,44% en el 2010, dejando su primer puesto como provincia exportadora y colocándose por detrás de Ciudad Real.

- La provincia de Ciudad Real mantiene una tendencia positiva en el periodo analizado. Si bien en el año 2009 se produce una caída del 19,37%, el resto del periodo mantienen crecimientos en sus exportaciones. En el año 2010 se produce un incremento del 19,36% con respecto al año 2009 y del 36,79% con respecto al 2006. Sin embargo, los 1.064,25 millones de euros exportados en el 2010, quedan un 3,76% por debajo de los 1.105,85 millones que Ciudad Real exportaba en el 2008.

En el periodo analizado, Ciudad Real consigue aumentar en 4,76 puntos porcentuales representando el 31,55% del total exportado por Castilla-La Mancha en el 2010, pasando a ser la primera provincia exportadora de esta Comunidad.

- Albacete, presenta una evolución similar a Ciudad Real, tasas de crecimiento de sus exportaciones en todos los años, salvo la caída del 13,71% en el año 2009, alcanzándose los 692,76 millones de euros exportados en el 2010, lo que supone un incremento del

21,59% con relación a los 569,73 millones del 2006, e incluso supera un 3,98% los 666,23 millones exportados al inicio de la crisis (año 2008).

Albacete aumenta su peso en 0,92 puntos porcentuales, pasando de representar el 19,62% en el 2006 al 29,54% del total exportado por Castilla-La Mancha en el 2010, y superando a Guadalajara pasa a ser la tercera provincia exportadora.

- Guadalajara, presenta tendencia negativa en los primeros años del periodo, con ligeras caídas durante los años 2007 y 2008, recuperando sus valores de exportación en los últimos años 2009 y 2010. Los 667,04 millones de euros que Guadalajara exporta en el 2010 suponen un incremento del 6,0% en relación a los 629,3 millones de euros del 2006, y un 12,53% superior a los 592,74 millones del 2007.

Sin embargo, esta provincia manchega pierde 1,9 puntos porcentuales en su peso, y pasa del 21,67% en el 2006 a representar el 19,77% del total exportado por esta Comunidad en el 2010, lo que ha supuesto perder un puesto y situarse como cuarta provincia exportador por detrás de Albacete.

- La provincia de Cuenca, aunque representa tan solo un 6,69% del total exportado por esta Comunidad, es la única que presenta una tendencia alcista durante todo el periodo, con incrementos de sus exportaciones en todos los años analizados, aumentando sus exportaciones en un 73,51% entre el año 2006 y 2010.

Si tenemos en cuenta los valores provisionales del primer trimestre del 2011 observamos que salvo la provincia de Guadalajara que mantiene tendencia negativa con caída de sus exportaciones (un 10,10%) con respecto al primer trimestre del 2010; Ciudad Real, Toledo, Albacete y Cuenca, presentan tasas de crecimiento entre el primer trimestre del 2011 y el mismo periodo del 2010.



Tabla 7. Exportaciones de Castilla-La Mancha por provincias (miles euros)

PROVINCIA	2006	2007	2008	2009	2010
Toledo	796.941,16	735.414,22	722.706,61	680.656,19	723.328,12
Ciudad Real	778.007,82	986.611,99	1.105.850,06	891.656,18	1.064.251,06
Guadalajara	629.296,63	592.739,66	585.265,20	640.700,36	667.037,81
Albacete	569.731,07	634.873,74	666.225,14	574.911,82	692.760,64
Cuenca	130.130,91	138.923,52	162.654,56	165.745,84	225.795,65

Tabla 8. Variación interanual exportación por provincias castellano-manchegas (%)

PROVINCIA	Variación 2006-2007	Variación 2007-2008	Variación 2008-2009	Variación 2009-2010	Variación 2006-2010
Toledo	-7,72	-1,73	-5,82	6,27	-9,24
Ciudad Real	26,81	12,09	-19,37	19,36	36,79
Guadalajara	-5,81	-1,26	9,47	4,11	6,00
Albacete	11,43	4,94	-13,71	20,50	21,59
Cuenca	6,76	17,08	1,90	36,23	73,51

Gráfico 4. Peso por provincias sobre el total de exportaciones castellano-manchegas (%)

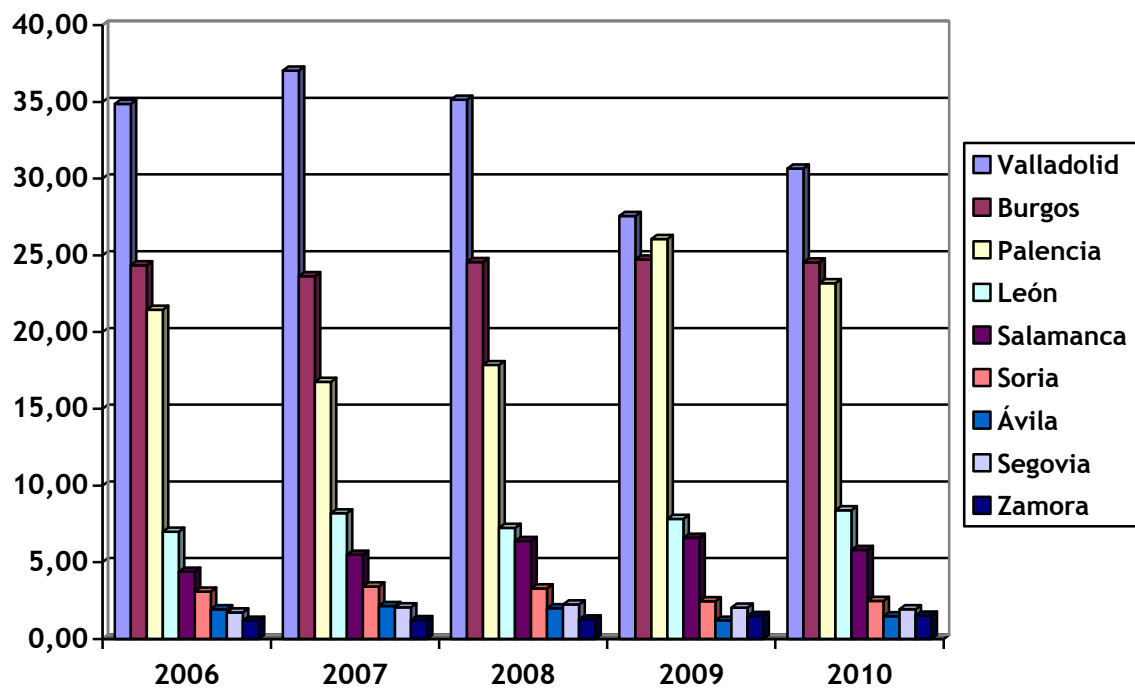


Tabla 9. Exportación por provincias castellano-manchegas primer trimestre 2011.

Unidad: miles euros

PROVINCIA	Enero-marzo 2010	Enero -marzo 2011	Variación (%)
Toledo	170.288,94	191.414,73	12,41
Ciudad Real	233.777,24	288.594,53	23,45
Guadalajara	158.836,73	142.788,34	-10,10
Albacete	150.190,08	192.046,80	27,87
Cuenca	47.157,94	58.699,38	24,47

## 1.4. COMPOSICIÓN SECTORIAL

Los sectores que se incorporan en este análisis son aquellos que aparecen determinados en la clasificación sectorial de la base estadística del Ministerio de Economía y Competitividad. Dicha clasificación incorpora únicamente exportación de productos, dejando fuera del análisis las exportaciones de servicios españoles.

En todo el estudio se han tenido en cuenta los 8 principales sectores de la exportación española que suponen más del 96,6% del total exportado: bienes de equipo, semimanufacturas, bienes de consumo duradero, alimentación, manufacturas de consumo, automoción, materias primas y productos energéticos.

Analizando la composición sectorial de sus exportaciones, podemos apreciar que:

De los ocho sectores analizados, las exportaciones castellano-manchegas se centran en tres de ellos (alimentación, semimanufacturas y bienes de equipo), que representan año tras año más del 75% del total exportado. En el 2010 representaron el 79,4% del total exportado por esta Comunidad.

Castilla-La Mancha presenta ciertas diferencias en el comportamiento de sus distintos sectores económicos a lo largo del periodo analizado:

- Sectores con desaceleración de su tendencia alcista del periodo anterior e incluso descenso de sus exportaciones en los años de crisis internacional 2008 y/o 2009 y recuperación de sus exportaciones durante el último año 2010. Es el caso de alimentos y manufacturas de consumo.

Estos dos sectores consiguen un resultado positivo en el global del periodo, consiguiendo superar en el 2010 el volumen de ventas al exterior anterior al periodo de crisis.

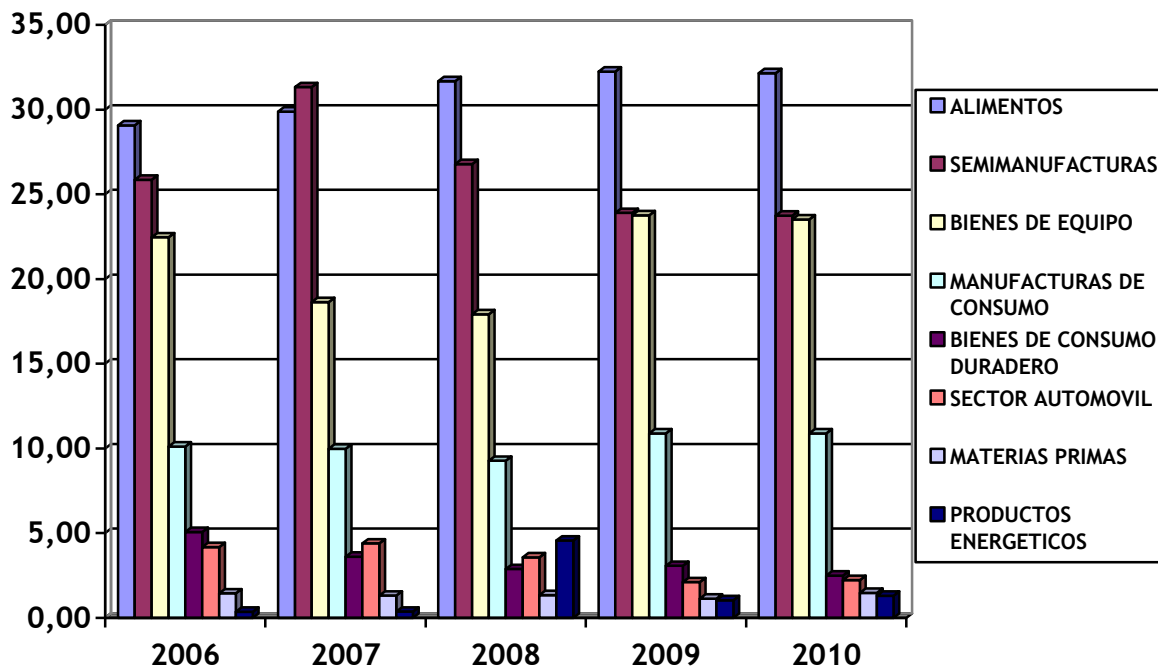
- Las semimanufacturas castellano-manchegas se han visto afectadas por la crisis y caen sus exportaciones durante los años 2008 y 2009, y si bien en el 2010 se produce una recuperación de sus ventas y consigue un resultado global positivo en el periodo total 2006-2010, no se superan los valores anteriores a la crisis.
- Resultado parecido presentan los productos energéticos en esta Comunidad. Fuerte crecimiento en el 2008 y caída en el 2009, que se traduce en un resultado global

positivo en el periodo 2006-2010, pero que no es suficiente para recuperar los valores de inicio de la crisis, produciéndose una caída en el periodo 2008-2010.

- El sector de bienes de equipo presenta una caída en el inicio del periodo (año 2007) y tasas de crecimiento en el resto del periodo. Este sector castellano-manchego consigue aumentar su volumen total en el periodo analizado 2006-2010.
- Por su parte, las materias primas presentan un comportamiento fluctuante, con caídas en los años 2007 y 2009 y tasas de crecimiento en los años 2008 y 2010. Siendo mayores los crecimientos a las caídas, consigue un resultado global positivo en el periodo analizado 2006-2010.
- El sector automóvil en Castilla-La Mancha se ha visto muy afectado por la crisis internacional y caen sus exportaciones en los años 2008-2009, presentando un resultado global negativo en el total del periodo analizado.
- Por último, el sector de bienes de consumo duradero castellano-manchego es el que peor comportamiento presenta, produciéndose caídas continuadas de sus exportaciones a lo largo de todo el periodo analizado.

Durante el primer trimestre del 2011 con respecto al mismo periodo del año 2010, a excepción de los bienes de equipo y el sector automóvil que presentan un descenso del 7,48% y 10,36% respectivamente, el resto de sectores castellano-manchegos presentan un aumento de sus exportaciones.

Gráfico 5. Peso de los sectores económicos en el total exportado de Castilla-La Mancha (%)



#### 1.4.1. SECTOR ALIMENTACIÓN

El principal sector exportador de Castilla-La Mancha, es el sector alimentario, el cual representa el 32,15% del total exportado por esta comunidad en el año 2010, aumentando en 3,08 puntos porcentuales (en relación a su peso en el 2006 de 29,07%), y manteniéndose en la primera posición a lo largo de todo el periodo.

Las exportaciones de alimentos castellano-manchegos ve como la tendencia creciente del inicio del análisis, se rompe en el 2009 con una caída del 7,30%, pero recuperándose en el año 2010 con un incremento del 13,87%. Con un volumen de 1.084,57 millones de euros en el último año, Castilla-La Mancha consigue superar los volúmenes de exportaciones de inicio del periodo, incrementándose un 28,46% con respecto al año 2006 (con 844,32 millones de euros vendidos al exterior), y aumento del 5,56% con relación a las exportaciones de inicio de la crisis (1.027,41 millones en el 2008).

Esta tendencia positiva se mantiene en el primer trimestre del 2011 con un incremento del 20,41% con respecto a las exportaciones de alimentación en el primer trimestre del 2010.

El sector de alimentación de Castilla-La Mancha está formado principalmente por el subsector de “bebidas”, que representa más del 40% de las exportaciones de esta Comunidad a lo largo de todo el periodo analizado. Comportamiento positivo de este subsector que ve aumentar su peso en 5,88 puntos porcentuales en el periodo 2006-2010, pasando del 40,25% al 46,13% del total exportado por la Comunidad.

Las bebidas castellano-manchegas, afectadas por la crisis, ven como su tendencia alcista de inicio del periodo se rompe con una caída del 10,34% en el 2009, recuperándose en el último año con un incremento del 16,79%. Durante el 2010 Castilla-La Mancha exporta bebida por valor de 500,35 millones de euros, lo que supone un incremento del 47,23% en relación a los 339,84 millones que exportó en el 2006, superando también los 477,80 millones de euros exportados a inicio de la crisis, produciéndose un incremento del 4,72% entre el 2008 y el 2010.

Otro de los subsectores de alimentación importantes en esta Comunidad son las “frutas y legumbres”, que si bien se mantiene en el segundo puesto del sector, van perdiendo peso año a año en el total exportado, y disminuyendo 4,47 puntos porcentuales en el periodo 2006-2010, representa el 15,43% del total exportado en el 2010.

Las frutas y verduras castellano-manchegas se ven fuertemente afectadas por la crisis internacional, con caídas en los años 2008 y 2009 (del 10,86% y 10,62% respectivamente), y recuperándose en el 2010 con un incremento del 20,69%, lo que se traduce en un resultado global negativo en el periodo 2006-2010, cayendo un 0,42% sus exportaciones, al pasa de 168,01 millones de euros en el 2006 a 167,31 millones en el 2010.

Por su parte, el subsector “carne” presenta una evolución positiva en Castilla-La Mancha viendo como su peso aumenta año a año hasta situarse en el 15,31% del total exportado por esta Comunidad (aumenta 0,31 puntos porcentuales en el periodo 2006-2010).

Subsector ligeramente afectado por la crisis con una caída del 0,24% en el 2009, alcanza un volumen de 166,08 millones de euros de exportación en el 2010, lo que supone un incremento del 31,17% en relación a los 126,62 millones de euros del 2006. Incluso consigue superar al volumen de ventas al exterior de inicio de la crisis, 153,87 millones de euros del 2008, produciéndose un incremento del 7,93% en el periodo 2008-2010.

Durante los tres primeros meses del 2011 se observa que estos tres subsectores mantienen su tendencia positiva, con un incremento de sus exportaciones en relación al primer trimestre del 2010.

Tabla 10. Exportación alimentos castellano-manchegos. Unidad: miles euros<sup>7</sup>

SUBSECTORES	2006	2007	2008	2009	2010
TOTAL ALIMENTACIÓN	<b>844.315,55</b>	<b>922.721,46</b>	<b>1.027.411,22</b>	<b>952.426,49</b>	<b>1.084.573,27</b>
18 BEBIDAS	339.839,62	393.196,01	477.797,15	428.409,42	500.345,97
15 FRUTAS Y LEGUMBRES	168.014,38	174.005,34	155.101,86	138.635,75	167.313,24
11 CARNE	126.615,09	136.772,28	153.869,46	153.504,32	166.076,69
12 LACTEOS Y HUEVOS	95.771,61	107.103,41	109.750,51	107.624,55	118.885,68
1A GRASAS Y ACEITES	57.710,59	52.576,61	65.255,39	59.179,47	63.494,83
17 PREPARADOS ALIMENTICIOS	37.459,75	35.720,51	37.763,64	32.975,82	34.232,56
16 AZUCAR, CAFE Y CACAO	12.437,18	16.776,85	15.863,74	18.867,90	14.633,25
13 PESCA	3.866,83	1.958,68	2.874,38	6.973,81	11.485,67
1C PIENSOS ANIMALES	1.899,42	2.059,41	3.062,23	4.264,34	7.437,91
19 TABACOS	265,58	26,21	488,19	1,24	65,21
14 CEREALES	250,51	2.326,55	4.227,40	1.439,87	329,87
1B SEMILLAS Y FRUTOS OLEAGINOSOS	184,98	199,61	1.357,26	549,99	272,38

Tabla 11. Variación interanual exportación alimentos castellano-manchegos (%)

SUBSECTORES	Variación 2006-2007	Variación 2007-2008	Variación 2008-2009	Variación 2009-2010	Variación 2006-2010
TOTAL ALIMENTACIÓN	<b>9,29</b>	<b>11,35</b>	<b>-7,30</b>	<b>13,87</b>	<b>28,46</b>
18 BEBIDAS	15,70	21,52	-10,34	16,79	47,23
15 FRUTAS Y LEGUMBRES	3,57	-10,86	-10,62	20,69	-0,42
11 CARNE	8,02	12,50	-0,24	8,19	31,17
12 LACTEOS Y HUEVOS	11,83	2,47	-1,94	10,46	24,13
1A GRASAS Y ACEITES	-8,90	24,11	-9,31	7,29	10,02
17 PREPARADOS ALIMENTICIOS	-4,64	5,72	-12,68	3,81	-8,62
16 AZUCAR, CAFE Y CACAO	34,89	-5,44	18,94	-22,44	17,66
13 PESCA	-49,35	46,75	142,62	64,70	197,03
1C PIENSOS ANIMALES	8,42	48,69	39,26	74,42	291,59
19 TABACOS	-90,13	1.762,50	-99,75	5.167,06	-75,45
14 CEREALES	828,74	81,70	-65,94	-77,09	31,68
1B SEMILLAS Y FRUTOS OLEAGINOSOS	7,91	579,95	-59,48	-50,48	47,25

<sup>7</sup> La numeración de los subsectores corresponde a la utilizada en las estadísticas del Ministerio de Industria.

Gráfico 6. Peso de los subsectores sobre total exportación alimentos castellano-manchegos (%)

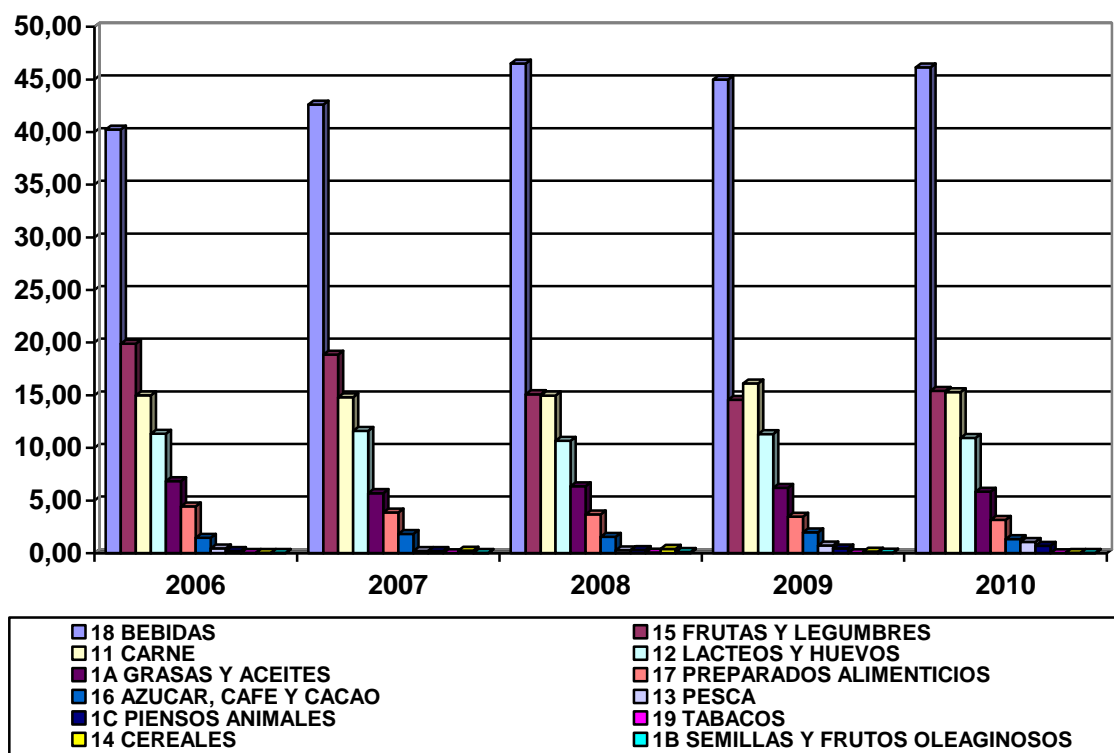


Tabla 12. Exportación alimentos castellano-manchegos primer trimestre 2011.  
Unidad: miles euros

SUBSECTOR	Enero-Marzo 2010	Enero-Marzo 2011	Variación (%)
18 BEBIDAS	105.712,35	132.936,74	25,75
15 FRUTAS Y LEGUMBRES	35.446,45	49.615,37	39,97
11 CARNE	38.711,52	44.441,39	14,80
12 LACTEOS Y HUEVOS	32.762,05	36.482,79	11,36
1A GRASAS Y ACEITES	19.189,98	17.130,99	-10,73
17 PREPARADOS ALIMENTICIOS	6.620,43	7.361,81	11,20
16 AZUCAR, CAFE Y CACAO	3.293,36	2.357,89	-28,40
13 PESCA	1.817,59	2.330,75	28,23
1C PIENSOS ANIMALES	1.828,47	1.523,56	-16,68
19 TABACOS	23,68	14,47	-38,89
14 CEREALES	34,25	1.425,58	4062,25
1B SEMILLAS Y FRUTOS OLEAGINOSOS	155,90	111,31	-28,60



#### 1.4.2. SEMIMANUFACTURAS

Las exportaciones de semimanufacturas es otro de los importantes sectores de las exportaciones de Castilla-La Mancha. Si bien al principio del periodo aumenta su representación sobre el total exportado por la Comunidad, la evolución negativa del final del periodo hace que disminuya en 2,12 puntos porcentuales, pasando a representar el 23,74% del total exportado en el 2010.

Las ventas al exterior de semimanufacturas castellano-manchegas se han visto fuertemente afectadas por la crisis internacional, con caídas durante los años 2008 y 2009 (del 10,25% y 18,71% respectivamente), recuperándose en el 2010 con un incremento del 13,42%. Con un volumen de exportación de 800,62 millones de euros en el 2010 se consigue un resultado positivo en el periodo analizado 2006-2010 (incremento del 6,63% en relación a los 750,86 millones). Sin embargo, no se consigue superar los 967,58 millones que Castilla-La Mancha exportaba de semimanufacturas en el 2007, produciéndose una caída del 17,25%.

La tendencia de recuperación de las semimanufacturas castellano-manchegas se mantiene en el primer trimestre del 2011 con un incremento de sus exportaciones del 32,92% con respecto al mismo periodo del año 2010.

Destacar el subsector de productos químicos que si bien va perdiendo peso a lo largo del periodo analizado, sigue siendo el principal subsector de semimanufacturas castellano-manchegas, representando el 62,45% del total exportación de semimanufacturas en el 2010. Los productos químicos castellano-manchegos se han visto afectados por la crisis internacional presentando una caída de sus exportaciones en los años 2008 y 2009 (del 15,5% y 22,19% respectivamente), recuperándose en el 2010 con un incremento del 13,49%. Los 500,03 millones de euros exportados en este último año suponen un incremento del 10,59% con relación a los 452,13 millones del 2006. Sin embargo, no se consigue superar los 670,12 millones de euros que se exportaba antes de la crisis (caída del 25,38% entre 2007 y 2010).

Este subsector (químicos) está formado principalmente por “plásticos”, que con un volumen de ventas al exterior de 238,13 millones de euros en el 2010, representa el 47,62% del total exportación del subsector, y el 29,74% del total exportación de semimanufacturas castellano-manchegas.

Tendencia alcista que se mantiene en el primer trimestre del 2011 con respecto al mismo periodo del 2010, incrementándose un 39,91% las exportaciones del total subsector de productos químicos y un 42,21% los plásticos.

Tabla 13. Exportación semimanufacturas castellano-manchegas. Unidad: miles euros

SUBSECTORES	2006	2007	2008	2009	2010
TOTAL SEMIMANUFACTURAS	750.858,48	967.576,16	868.363,28	705.914,18	800.624,69
43 PRODUCTOS QUIMICOS	452.127,25	670.124,11	566.271,02	440.603,58	500.028,61
44 OTRAS SEMIMANUFACTURAS	168.503,86	170.541,19	180.581,27	156.883,58	170.657,43
41 METALES NO FERROSOS	127.192,25	124.323,47	117.868,22	102.546,27	124.088,90
42 HIERRO Y ACERO	3.035,13	2.587,39	3.642,77	5.880,75	5.849,75

**PRODUCTOS QUIMICOS**

434 PLASTICOS	248.804,52	320.257,77	270.255,62	185.065,65	238.134,70
431 PRODUCTOS QUIMICOS ORGANICOS	66.753,38	146.888,21	67.881,24	67.335,88	92.420,38
437 ACEITES ESENCIALES Y PERFUMADO	36.358,32	37.678,20	31.308,90	26.506,68	28.264,80
436 COLORANTES Y CURTIENTES	34.945,77	46.854,83	38.974,18	29.017,28	38.593,21
433 MEDICAMENTOS	30.008,24	46.585,80	53.334,96	21.397,05	19.256,01
438 OTROS PRODUCTOS QUIMICOS	28.116,80	61.535,75	88.266,67	89.568,81	55.292,58
432 PRODUCTOS QUIMICOS INORGANICOS	5.189,03	7.217,22	9.611,97	8.222,96	13.748,39
435 ABONOS	1.951,19	3.106,33	6.637,48	13.489,26	14.318,54

**OTRAS SEMIMANUFACTURAS**

443 NEUMATICOS Y CAMARAS	58.646,73	53.980,00	48.541,46	56.396,55	57.985,07
442 MATERIAL DE CONSTRUCCION	45.893,02	42.129,17	48.172,60	46.727,74	53.484,20
444 RESTO OTRAS SEMIMANUFACTURAS	37.743,28	43.576,95	52.210,55	25.463,96	25.919,34
441 PAPEL	26.220,84	30.855,07	31.656,66	28.295,33	33.268,81

Tabla 14. Variación interanual exportación semimanufacturas castellano-  
 manchegas (%)

SUBSECTORES	Variación 2006-2007	Variación 2007-2008	Variación 2008-2009	Variación 2009-2010	Variación 2006-2010
TOTAL SEMIMANUFACTURAS	28,86	-10,25	-18,71	13,42	6,63
43 PRODUCTOS QUIMICOS	48,22	-15,50	-22,19	13,49	10,59
44 OTRAS SEMIMANUFACTURAS	1,21	5,89	-13,12	8,78	1,28
41 METALES NO FERROSOS	-2,26	-5,19	-13,00	21,01	-2,44
42 HIERRO Y ACERO	-14,75	40,79	61,44	-0,53	92,74

**PRODUCTOS QUIMICOS**

434 PLASTICOS	28,72	-15,61	-31,52	28,68	-4,29
431 PRODUCTOS QUIMICOS ORGANICOS	120,05	-53,79	-0,80	37,25	38,45
437 ACEITES ESENCIALES Y PERFUMADO	3,63	-16,90	-15,34	6,63	-22,26
436 COLORANTES Y CURTIENTES	34,08	-16,82	-25,55	33,00	10,44
433 MEDICAMENTOS	55,24	14,49	-59,88	-10,01	-35,83
438 OTROS PRODUCTOS QUIMICOS	118,86	43,44	1,48	-38,27	96,65
432 PRODUCTOS QUIMICOS INORGANICOS	39,09	33,18	-14,45	67,20	164,95
435 ABONOS	59,20	113,68	103,23	6,15	633,84

**OTRAS SEMIMANUFACTURAS**

443 NEUMATICOS Y CAMARAS	-7,96	-10,08	16,18	2,82	-1,13
442 MATERIAL DE CONSTRUCCION	-8,20	14,34	-3,00	14,46	16,54
444 RESTO OTRAS SEMIMANUFACTURAS	15,46	19,81	-51,23	1,79	-31,33
441 PAPEL	17,67	2,60	-10,62	17,58	26,88

Gráfico 7. Peso de los subsectores sobre total exportación semimanufacturas (%)

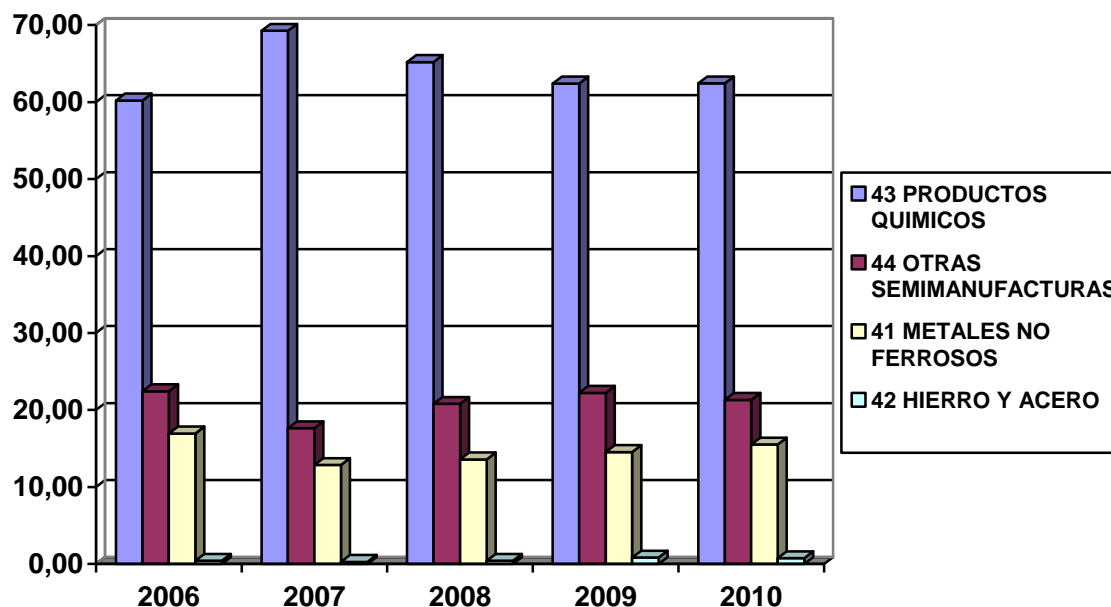


Tabla 15. Exportación semimanufacturas castellano-manchegas primer trimestre 2011. Unidad: miles euros

SUBSECTOR	Enero-Marzo 2010	Enero-Marzo 2011	Variación (%)
43 PRODUCTOS QUIMICOS	110.882,33	155.131,47	39,91
44 OTRAS SEMIMANUFACTURAS	38.486,55	43.165,02	12,16
41 METALES NO FERROSOS	26.659,33	34.818,50	30,61
42 HIERRO Y ACERO	599,33	1.666,12	178,00

### 1.4.3. SECTOR BIENES DE EQUIPO

Las exportaciones de *bienes de equipo* ganan representación en el total de exportaciones de Castilla-La Mancha en el periodo analizado. Aumenta 1,05 puntos porcentuales entre el año

2006 y 2010, al pasar de representar el 22,46% al 23,74% del total de ventas castellano-manchegas al exterior.

El sector de bienes de equipo presenta una caída de sus exportaciones en el inicio del periodo (del 11,8% en el 2007), e incrementos en el resto del periodo, principalmente en el 2009 con un incremento del 20,77%. En el 2010 Castilla-La Mancha vende al exterior 793,01 millones de euros de bienes de equipo, lo que supone un resultado positivo en el periodo global, produciéndose un incremento del 21,56% en relación a los 652,34 millones del 2006.

Sin embargo, durante el primer trimestre del 2011 se rompe esta tendencia positiva, con una caída de las exportaciones de bienes de equipo castellano-manchegas del 7,48%, en relación al primer trimestre del 2010.

Analizando los subsectores, destacar los aparatos eléctricos, la maquinaria industrial y la maquinaria para automatización de datos, que representan el 65,6% del total de exportación de bienes de equipo en Castilla-La Mancha en el 2010. Estos subsectores presentan comportamientos contrarios:

Los aparatos eléctricos, representan el 25,07% del total exportado de bienes de equipo por Castilla-La Mancha en el 2010. Sus exportaciones que se han visto frenadas por la crisis internacional, con caídas durante los años 2008 y 2009, recuperándose en el 2010 con un incremento del 15,58%. Durante este último año se consigue alcanzar un volumen de 198,77 millones de euros que suponen un resultado global positivo en el total del periodo, incrementándose un 26,96% en relación a los 156,57 millones del 2006. Sin embargo, no se consigue alcanzar los valores anteriores a la crisis, produciéndose una ligera caída del 0,29% con respecto a los 199,34 millones del 2007.

La maquinaria industrial, presenta caída del 6,59% en el año 2009 y fuertes incrementos en el resto de años (principalmente en el 2008 del 24,53%). Con un volumen de 176,95 millones de euros exportados en el 2010, se observa un incremento del 48,04% en relación al 2006. Este subsector representa el 22,31% del total exportación de bienes de equipo castellano-manchegos.

Por su parte, las máquinas de automatización de datos castellano-manchegas, presentan una evolución fluctuante con caídas en los años 2007 y 2010 (principalmente en el 2007 del 88,24%), y fuertes incrementos en los años 2008 y 2009 (del 173,82% y 299,27%). Los 144,49 millones de euros exportados en el 2010 suponen un resultado global positivo en el total del periodo analizado con un incremento del 23,81% en relación a los 116,71 millones de euros exportados en el 2006.

En el primer trimestre del año 2011 en relación al volumen exportado en el primer trimestre del 2010, se aprecian crecimientos en las exportaciones de maquinaria industrial y aparatos eléctricos castellano-manchegos (del 44,73% y del 29,54% respectivamente), mientras que los equipos de oficinas y telecomunicaciones presentan caídas en todos los subsectores que la forman (principalmente la maquinaria automatización de datos que cae un 95,11%).

Tabla 16. Exportación bienes de equipo castellano-manchegos. Unidad: miles euros

SUBSECTORES	2006	2007	2008	2009	2010
TOTAL BIENES DE EQUIPO	652.337,16	575.392,17	581.120,82	701.829,94	793.006,66
52 EQUIPO OFICINA Y TELECOMUNIC.	272.784,77	64.222,16	75.706,58	212.170,30	217.703,79
54 OTROS BIENES DE EQUIPO	231.504,08	332.074,19	279.722,87	288.832,70	315.027,45
51 MAQ. ESPECIFICA CIERTAS INDUST	119.525,44	138.327,55	142.521,27	133.124,44	176.950,86
53 MATERIAL TRANSPORTE	28.522,87	40.768,27	83.170,11	67.702,50	83.324,56

**EQUIPOS OFICINA Y TELECOMUNICACIONES**

523 EQUIPO TELECOMUNICACION	154.534,90	21.817,14	13.641,99	26.308,72	47.692,39
522 MAQ. AUTOMATIZACION DATOS	116.705,71	13.724,83	37.581,68	150.052,93	144.494,85
521 EQUIPO DE OFICINA	1.544,16	28.680,18	24.482,90	35.808,65	25.516,55

**OTROS BIENES DE EQUIPO**

542 APARATOS ELECTRICOS	156.565,17	199.339,59	176.446,76	171.973,24	198.768,89
544 RESTO BIENES DE EQUIPO	65.066,97	122.261,41	89.736,96	100.018,91	93.528,11
543 APARATOS DE PRECISION	7.568,57	10.204,12	11.631,33	13.171,19	16.775,24
541 EQUIPO GENERADOR DE FUERZA	2.303,37	269,07	1.907,81	3.669,36	5.955,22

Tabla 17. Variación interanual exportación bienes de equipo castellano-manchegos  
(%)

<b>SUBSECTORES</b>	<b>Variación 2006-2007</b>	<b>Variación 2007-2008</b>	<b>Variación 2008-2009</b>	<b>Variación 2009-2010</b>	<b>Variación 2006-2010</b>
<b>TOTALBIENES DE EQUIPO</b>	-11,80	1,00	20,77	12,99	21,56
52 EQUIPO OFICINA Y TELECOMUNIC.	-76,46	17,88	180,25	2,61	-20,19
54 OTROS BIENES DE EQUIPO	43,44	-15,76	3,26	9,07	36,08
51 MAQ. ESPECIFICA CIERTAS INDUST	15,73	3,03	-6,59	32,92	48,04
53 MATERIAL TRANSPORTE	42,93	104,01	-18,60	23,07	192,13
<b>EQUIPOS OFICINA Y TELECOMUNICACIONES</b>					
523 EQUIPO TELECOMUNICACION	-85,88	-37,47	92,85	81,28	-69,14
522 MAQ. AUTOMATIZACION DATOS	-88,24	173,82	299,27	-3,70	23,81
521 EQUIPO DE OFICINA	1.757,33	-14,63	46,26	-28,74	1.552,46
<b>OTROS BIENES DE EQUIPO</b>					
542 APARATOS ELECTRICOS	27,32	-11,48	-2,54	15,58	26,96
544 RESTO BIENES DE EQUIPO	87,90	-26,60	11,46	-6,49	43,74
543 APARATOS DE PRECISION	34,82	13,99	13,24	27,36	121,64
541 EQUIPO GENERADOR DE FUERZA	-88,32	609,03	92,33	62,30	158,54

Gráfico 8. Peso de los subsectores sobre total exportación bienes de equipo (%)

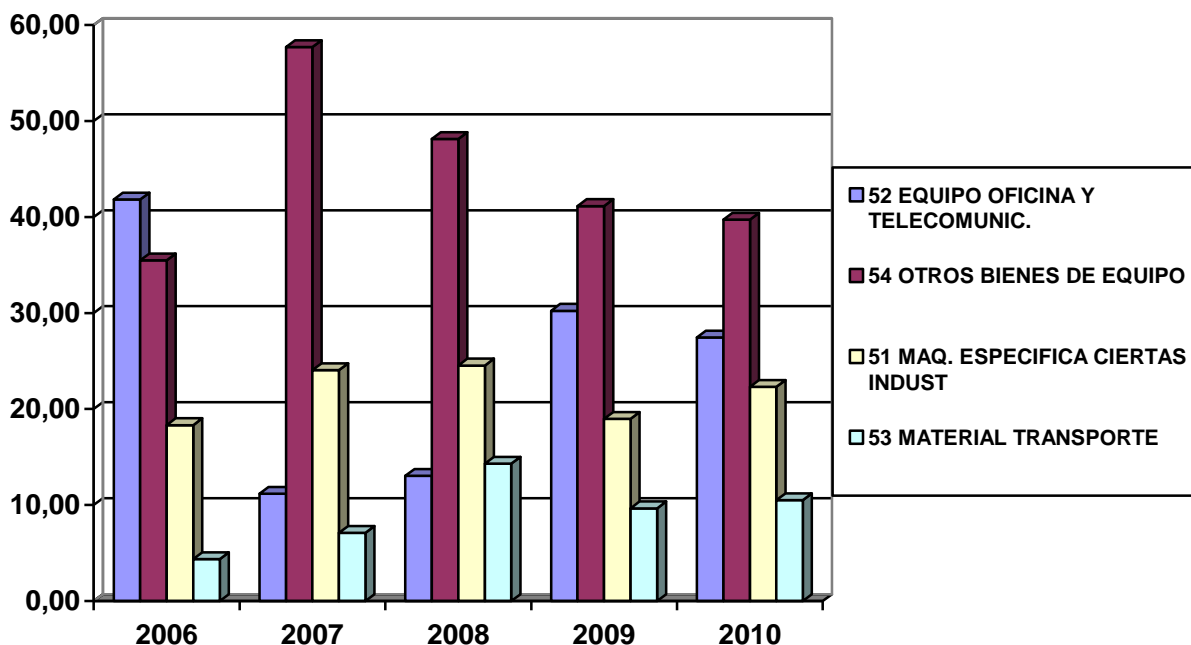


Tabla 18. Exportación bienes de equipo castellano-manchegos primer trimestre 2011. Unidad: miles euros

SUBSECTOR	Enero-Marzo 2010	Enero-Marzo 2011	Variación (%)
52 EQUIPO OFICINA Y TELECOMUNIC.	45.448,58	9.634,59	-78,80
54 OTROS BIENES DE EQUIPO	67.563,19	80.881,67	19,71
51 MAQ. ESPECIFICA CIERTAS INDUST	37.954,57	54.932,15	44,73
53 MATERIAL TRANSPORTE	21.023,89	13.684,10	-34,91

#### 1.4.4. SECTOR MANUFACTURAS DE CONSUMO

Por su parte, el sector de *manufacturas de consumo*, aumenta ligeramente su peso, en 0,77 puntos porcentuales, en el total del periodo analizado, manteniéndose como cuarto sector exportador en esta Comunidad. En el 2010 representó el 10,88% del total exportado por Castilla-La Mancha.



Las manufacturas de consumo en Castilla-La Mancha, se han visto ligeramente afectadas por la crisis con caída del 2,51% en el 2008, recuperándose en los últimos años con incrementos del 6,95% y 14,15%. Este sector presenta resultado positivo en todo el periodo analizado. Con un volumen de 366,97 millones de euros se observa un incremento del 14,98% con respecto a los 293,62 millones de euros que se exportaba en el 2006.

Si observamos el volumen de exportaciones de Castilla-La Mancha en el primer trimestre del 2011, observamos que mantiene su tendencia positiva del final del periodo, con un incremento del 7,04% en las exportaciones de manufacturas de consumo, en relación al mismo periodo del año 2010.

Los principales<sup>8</sup> subsectores de manufacturas de consumo en Castilla-La Mancha “calzado” y “textiles y confección”, representan el 40,9% del total exportación del sector. Ambos van perdiendo peso sobre el total a lo largo del periodo analizado, aunque presentan diferencias en su evolución:

El calzado castellano-manchego, presenta ligeras tasas de crecimiento en los años iniciales del periodo (2007 y 2008) y caídas del 1,33% y 2,76% en los años 2009 y 2010. Durante el 2010 se alcanza un volumen de exportación de 100,16 millones de euros, presentando un resultado global negativo en el periodo con una caída del 3,17%, en relación a los 103,44 millones que se exportó en el 2006.

Por su parte, los textiles y confección, presentan caídas durante los años 2007 y 2009 (del 10,62% y 19,51% respectivamente), y recuperación en el 2010 con un incremento del 28,15%. Sin embargo, los 49,92 millones de euros exportados en el 2010 no son suficientes para superar los 53,72 millones que Castilla-La Mancha exportaba de textiles y confección en el inicio del periodo, produciéndose un resultado global negativo con una caída del 7,09% en el periodo 2006-2010.

Durante el primer trimestre del 2011 se mantiene la tendencia positiva del último año en los principales subsectores: calzado crece un 19,15%, y textil y confección crece un 45,05%.

---

<sup>8</sup> El subsector con mayor representación “otras manufacturas de consumo” con el 54,79% no se desarrolla su evolución por no conocer su composición. En el análisis taric se podrá observar la evolución de los productos que forman parte de este subsector.

Tabla 19. Exportación manufacturas de consumo castellano-manchegas. Unidad: miles euros

SUBSECTORES	2006	2007	2008	2009	2010
TOTAL MANUFACTURAS CONSUMO	293.621,43	308.324,48	300.571,05	321.474,33	366.965,30
87 OTRAS MANUFACTURAS DE CONSUMO	122.909,29	142.538,11	133.317,81	165.267,35	201.048,71
82 CALZADO	103.441,84	103.690,91	104.393,30	103.001,75	100.163,46
81 TEXTILES Y CONFECCION	53.724,65	48.020,61	48.390,09	38.950,68	49.916,43
86 CUERO Y MANUFACTURAS DEL CUERO	8.531,05	7.017,06	6.919,84	6.791,35	8.149,85
83 JUGUETES	3.647,89	5.331,86	5.836,74	6.461,08	5.965,79
85 JOYERIA Y RELOJES	962,46	979,62	979,26	730,78	1.478,45
84 ALFARERIA	404,25	746,31	734,02	271,33	242,61

Tabla 20. Variación interanual exportación manufacturas de consumo castellano-manchegas (%)

SUBSECTORES	Variación 2006-2007	Variación 2007-2008	Variación 2008-2009	Variación 2009-2010	Variación 2006-2010
TOTAL MANUFACTURAS CONSUMO	5,01	-2,51	6,95	14,15	24,98
87 OTRAS MANUFACTURAS DE CONSUMO	15,97	-6,47	23,96	21,65	63,57
82 CALZADO	0,24	0,68	-1,33	-2,76	-3,17
81 TEXTILES Y CONFECCION	-10,62	0,77	-19,51	28,15	-7,09
86 CUERO Y MANUFACTURAS DEL CUERO	-17,75	-1,39	-1,86	20,00	-4,47
83 JUGUETES	46,16	9,47	10,70	-7,67	63,54
85 JOYERIA Y RELOJES	1,78	-0,04	-25,37	102,31	53,61
84 ALFARERIA	84,61	-1,65	-63,03	-10,59	-39,99

Gráfico 9. Peso de los subsectores sobre total exportación manufacturas de consumo castellano-manchegas (%)

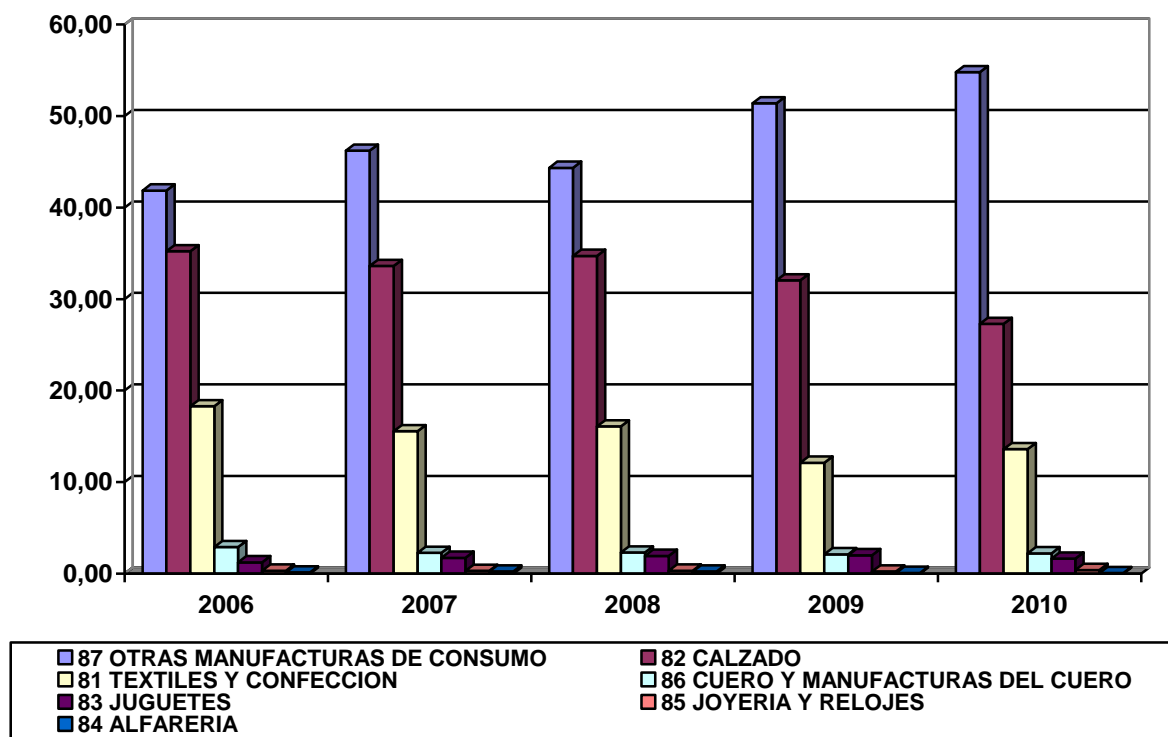


Tabla 21. Exportación manufacturas de consumo castellano-manchegas primer trimestre 2011. Unidad: miles euros

SUBSECTOR	Enero-Marzo 2010	Enero-Marzo 2011	Variación (%)
87 OTRAS MANUFACTURAS DE CONSUMO	52.532,50	48.627,89	-7,43
82 CALZADO	26.523,06	31.602,71	19,15
81 TEXTILES Y CONFECCION	10.197,71	14.792,14	45,05
86 CUERO Y MANUFACTURAS DEL CUERO	1.987,74	2.846,96	43,23
83 JUGUETES	1.092,46	936,47	-14,28
85 JOYERIA Y RELOJES	334,72	431,71	28,98
84 ALFARERIA	71,27	26,65	-62,60

#### 1.4.5. SECTOR BIENES DE CONSUMO DURADERO

Si observamos la evolución de las exportaciones de bienes de consumo duradero de Castilla-La Mancha en el periodo 2006-2010, comprobamos que va perdiendo peso durante este periodo. Con un volumen de ventas de 83,89 millones de euros, los bienes de consumo duradero representan el 2,49% del total exportado por esta Comunidad Autónoma en el año 2010, perdiendo 2,57 puntos porcentuales en relación a su representación sobre el total exportado en el año 2006 (5,06%)

Este sector mantiene una tendencia decreciente con caídas constantes de sus exportaciones año a año, a lo largo de todo el periodo analizado, principalmente en el 2007 del 24,13%. Produciéndose un resultado global negativo en el total del periodo, con una caída del 42,96% de las exportaciones de bienes de consumo duradero castellano-manchegos, al pasar de 147,07 millones de euros en el 2006 a 83,89 millones en el 2010.

Durante el primer trimestre del 2011 parece romperse la tendencia negativa del periodo, produciéndose un incremento del 13,00% con respecto a las exportaciones del primer trimestre del 2010.

Las exportaciones de bienes de consumo duradero de Castilla-La Mancha están diversificadas, aunque podemos destacar<sup>9</sup> los subsectores “muebles” y “electrónica de consumo” (que representan el 42,1% del total de bienes de consumo duradero exportado en el 2010 por esta comunidad).

Ambos subsectores presentan similar evolución: tendencia global negativa en el periodo analizado y caída de su representación sobre el total exportado de bienes de consumo castellano-manchegos.

El mueble, desciende 16,22 puntos porcentuales, al pasar de representar el 38,33% del total exportado de bienes de consumo duradero en esta comunidad al 22,11%. Y caída del 67,10% en sus exportaciones, al pasar de un volumen de 56,38 millones de euros en el 2006 a 18,55 millones en el 2010.

---

<sup>9</sup> El subsector con mayor representación “otros bienes de consumo duradero” con el 47,00% no se desarrolla su evolución por no conocer su composición. En el análisis taric se podrá observar la evolución de los productos que forman parte de este subsector

El subsector “electrónica de consumo”, pierde 13,59 puntos porcentuales, al pasar de representar el 33,58% al 19,99% del total exportado de bienes de consumo duradero por esta Comunidad. Y cae un 66,05% en el total del periodo, al pasar de un volumen de 49,39 millones de euros exportados en el 2006 a 16,77 millones en el año 2010.

Sin embargo, observamos que el subsector “electrodomésticos” presenta una evolución positiva en el total del periodo: aumenta su peso en 9,75 puntos porcentuales y pasa a representar el 10,91% del total exportado de bienes de consumo duradero castellano-manchegos. Si bien durante los primeros años analizados presenta fuertes caídas (del 29,49% en 2007 y 63,63% en 2008), durante los dos últimos años se observa un espectacular incremento (sobre todo en el 2009 del 1729,68%), alcanzándose, en el 2010, un volumen de 9,15 millones de euros exportados, lo que supone un incremento del 436,89% en relación a los 1,70 millones exportados en el 2006.

Durante el primer trimestre del 2011 en relación a lo exportado por Castilla-La Mancha en el primer trimestre del 2010, se mantiene esta tendencia: caídas en los subsectores de muebles y electrónica de consumo (del 3,31% y 30,20% respectivamente), e incremento del 2,52% en los electrodomésticos.

Tabla 22. Exportación bienes de consumo duradero castellano-manchegos. Unidad: miles euros

SUBSECTORES	2006	2007	2008	2009	2010
TOTAL BIENES CONSUMO DURADERO	147.072,35	111.576,48	93.379,72	90.618,74	83.891,72
73 MUEBLES	56.376,22	39.850,47	28.044,53	20.039,95	18.548,60
72 ELECTRONICA DE CONSUMO	49.391,17	28.531,95	35.075,36	33.436,62	16.765,92
74 OTROS BIENES CONSUMO DURADERO	39.600,37	41.992,12	29.822,73	29.144,78	39.425,36
71 ELECTRODOMESTICOS	1.704,59	1.201,94	437,09	7.997,39	9.151,85

Gráfico 10. Peso de los subsectores sobre total exportado de bienes de consumo duradero castellano-manchegos (%)

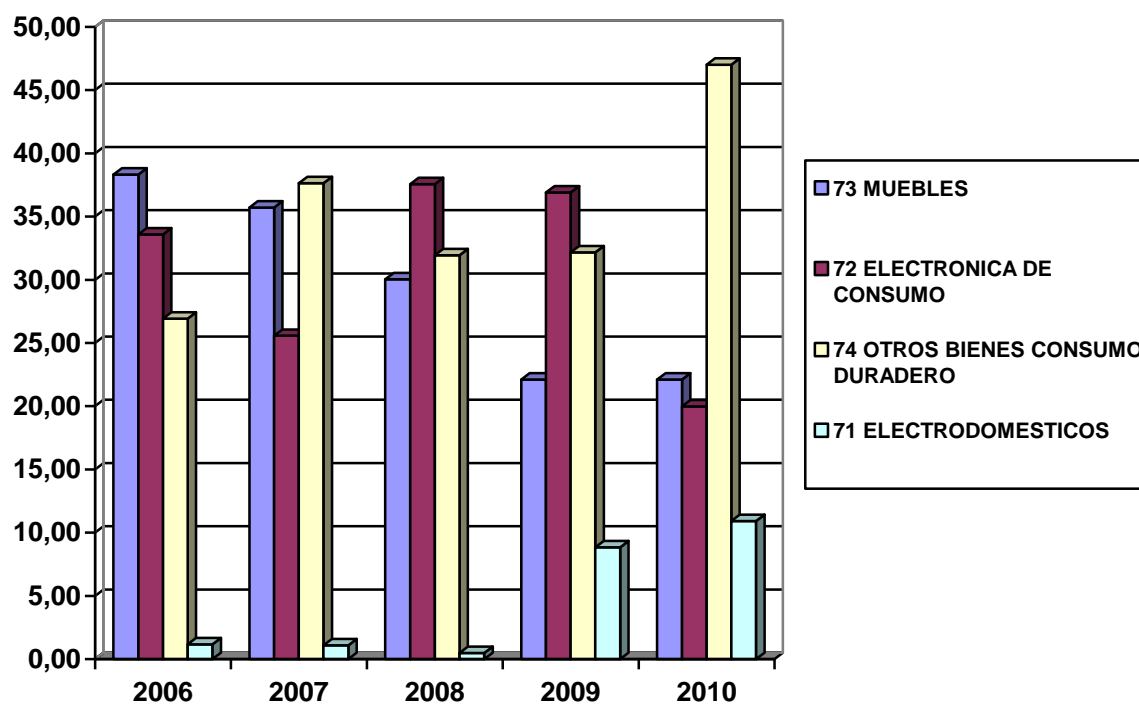


Tabla 23. Variación interanual exportación bienes de consumo duradero castellano-manchegos (%)

SUBSECTORES	Variación 2006-2007	Variación 2007-2008	Variación 2008-2009	Variación 2009-2010	Variación 2006-2010
TOTAL BIENES CONSUMO DURADERO	-24,13	-16,31	-2,96	-7,42	-42,96
72 ELECTRONICA DE CONSUMO	-29,31	-29,63	-28,54	-7,44	-67,10
74 OTROS BIENES CONSUMO DURADERO	-42,23	22,93	-4,67	-49,86	-66,05
71 ELECTRODOMESTICOS	6,04	-28,98	-2,27	35,27	-0,44
72 ELECTRONICA DE CONSUMO	-29,49	-63,63	1.729,68	14,44	436,89

Tabla 24. Exportación de bienes de consumo duradero castellano-manchegos primer trimestre 2011. Unidad: miles euros

SUBSECTOR	Enero-Marzo 2010	Enero-Marzo 2011	Variación (%)
73 MUEBLES	4.924,76	4.761,85	-3,31
72 ELECTRONICA DE CONSUMO	3.872,13	2.702,56	-30,20
74 OTROS BIENES CONSUMO DURADERO	4.691,71	7.980,55	70,10
71 ELECTRODOMESTICOS	1.938,28	1.987,15	2,52

#### 1.4.6. SECTOR AUTOMÓVIL

El sector del automóvil, va perdiendo peso año a año, desciende 2,16 puntos porcentuales en el periodo, pasando del 4,39% en el año 2006 al 2,23% del total exportado por Castilla-La Mancha en el 2010.

Este sector castellano-manchego se ha visto fuertemente afectado por la crisis internacional con caídas durante los años 2008 y 2009 (principalmente este último del 46,39%), recuperándose en el 2010 con un incremento del 21,37%. Sin embargo, los 75,29 millones de euros quedan un 37,78% por debajo del volumen que se exportó en el 2006 (135,56 millones de euros).

Durante el primer trimestre del 2011 se produce una caída del 10,36%, en relación a las exportaciones de automóvil castellano-manchego en el primer trimestre del 2010.

Este sector castellano-manchego está formado principalmente por el subsector de componentes que representa el 91,6% del total exportado en el 2010.

Los dos subsectores, “automóviles y motos” y “componentes de automoción”, presentan comportamientos diferentes:

Componentes del automóvil, mantiene caídas en los años de crisis 2008 y 2009 (del 21,52% y 44,61% respectivamente), y recuperación en el 2010 del 20,48%. Sin embargo, presenta un resultado global negativo en el total del periodo con una caída del 41,11%

entre el 2006 y 2010, al pasar de 117,10 millones de euros en el 2006 a 68,97 millones en el 2010.

Los automóviles y motos castellano-manchegas, presentan caídas en el 2007 y 2009 (del 1% y 61,26% respectivamente), y fuertes crecimiento de sus exportaciones en los años 2008 y 2010 (del 219,44% y 31,92% respectivamente). Presentando un resultado global positivo en el total del periodo con un incremento del 61,61% entre el 2006 y 2010, pasando de 3,91 millones de euros a 6,33 millones, aunque no se consigue recuperar los valores de inicio de la crisis, presentando una caída del 48,9% en relación al 2008 cuando se exportó 12,38 millones de euros.

Esta tendencia ha hecho que el subsector automóvil y moto vaya ganando peso en el total exportado del sector, aumentando 5,17 puntos porcentuales, pasando a representar el 8,4% del total en el 2010.

Durante el primer trimestre del 2011 se mantienen la tendencia general, mientras que el subsector componentes cae un 11,15%, el de automóviles y motos crece un 20,35%, en relación a las exportaciones de Castilla-La Mancha en el primer trimestre del 2010

Tabla 25. Exportación sector automóvil castellano-manchego. Unidad: miles euros

SUBSECTORES	2006	2007	2008	2009	2010
TOTAL AUTOMOVIL	121.016,73	135.559,50	115.721,24	62.037,09	75.292,83
62 COMPONENTES DEL AUTOMOVIL	117.102,59	131.684,48	103.342,93	57.241,96	68.967,14
61 AUTOMOVILES Y MOTOS	3.914,14	3.875,02	12.378,32	4.795,13	6.325,69

Tabla 26. Variación interanual exportación sector automóvil castellano-manchego

(%)

SUBSECTORES	Variación 2006-2007	Variación 2007-2008	Variación 2008-2009	Variación 2009-2010	Variación 2006-2010
TOTAL AUTOMOVIL	12,02	-14,63	-46,39	21,37	-37,78
62 COMPONENTES DEL AUTOMOVIL	12,45	-21,52	-44,61	20,48	-41,11
61 AUTOMOVILES Y MOTOS	-1,00	219,44	-61,26	31,92	61,61



Gráfico 11. Peso de los subsectores sobre total exportación sector automóvil (%)

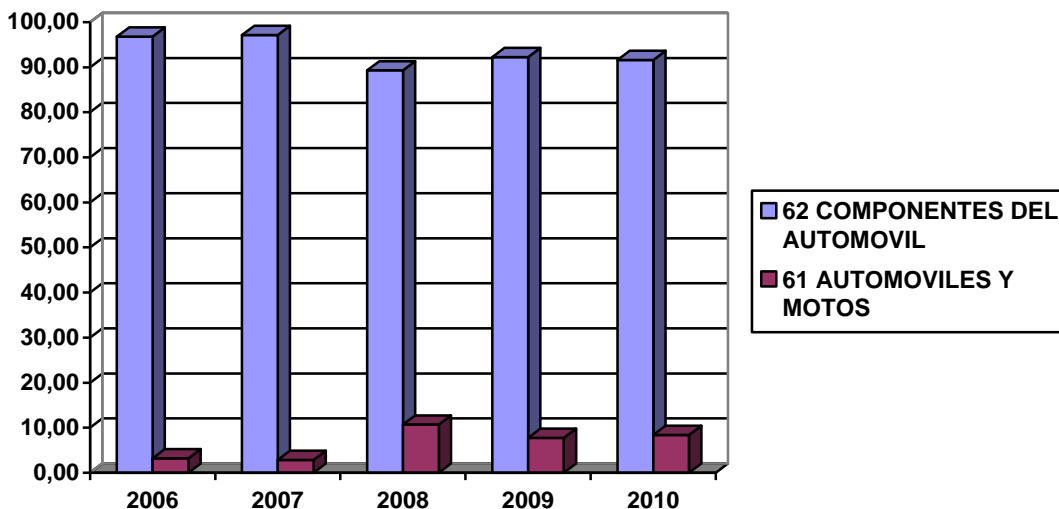


Tabla 27. Exportación sector automóvil castellano-manchego primer trimestre 2011. Unidad: miles euros

SUBSECTOR	Enero-Marzo 2010	Enero-Marzo 2011	Variación (%)
62 COMPONENTES DEL AUTOMOVIL	17.244,93	15.322,76	-11,15
61 AUTOMOVILES Y MOTOS	441,35	531,15	20,35

#### 1.4.7. SECTOR MATERIAS PRIMAS

Con un volumen de exportaciones de 49,59 millones de euros en el año 2010, las *materias primas* representan tan solo el 1,47% del total de exportaciones de Castilla-La Mancha. Peso que presenta una evolución fluctuante a lo largo del periodo, creciendo ligeramente, 0,03 puntos porcentuales entre el año 2006 y 2010 (al pasar del 1,44% al 1,47%).

Las exportaciones de este sector en Castilla-La Mancha presenta un comportamiento fluctuante en el periodo analizado: descenso de las exportaciones durante los años 2007 y 2009 (del 3,25% y 23,66% respectivamente), y recuperación en los años 2008 y 2010 (principalmente en este último año con un incremento del 48,97%), produciéndose un

resultado global positivo en el total del periodo con un incremento del 18,83% entre el 2006 y 2010, al pasar de un volumen de 40,33 millones de euros exportados en el 2006 a 49,59 millones de euros que Castilla-La Mancha exporta de materias primas en el 2010.

Si comparamos las exportaciones de materias primas en Castilla-La Mancha realizadas en el primer trimestre del 2011 con respecto al mismo periodo del año 2010, nos encontramos que este sector presenta un fuerte incremento del 38,07%.

Destacar la evolución de las menas y minerales castellano-manchegos, que ve crecer en 5,74 puntos porcentuales su representación sobre el total de exportaciones de este sector.

Ambos subsectores presentan resultado global positivo en el total del periodo analizado, con incremento de sus exportaciones entre el año 2006 y 2010. Los volúmenes exportados en el último año 2010 superan las exportaciones de los años analizados.

En los tres primeros meses del 2011, ambos subsectores experimentan crecimiento en relación al volumen de sus exportaciones en el mismo periodo del año anterior. Principalmente las materias primas animales y vegetales que crecen un 53,84% en la comparativa trimestral.

Tabla 28. Exportación materias primas castellano-manchegas. Unidad: miles euros

SUBSECTORES	2006	2007	2008	2009	2010
TOTAL MATERIAS PRIMAS	41.731,95	40.332,40	43.607,02	33.287,76	49.589,58
31 MAT. PRIMAS ANIMALES Y VEGETAL	24.208,86	21.139,68	23.092,23	17.069,49	25.922,04
32 MENAS Y MINERALES	17.523,10	19.192,72	20.514,80	16.218,28	23.667,53

Tabla 29. Variación interanual exportación materias primas castellano-manchegas (%)

SUBSECTORES	Variación 2006-2007	Variación 2007-2008	Variación 2008-2009	Variación 2009-2010	Variación 2006-2010
TOTAL MATERIAS PRIMAS	-3,35	8,12	-23,66	48,97	18,83
31 MAT. PRIMAS ANIMALES Y VEGETAL	-12,68	9,24	-26,08	51,86	7,08
32 MENAS Y MINERALES	9,53	6,89	-20,94	45,93	35,06

Gráfico 12. Peso de los subsectores sobre total exportación materias primas castellano-manchegas (%)

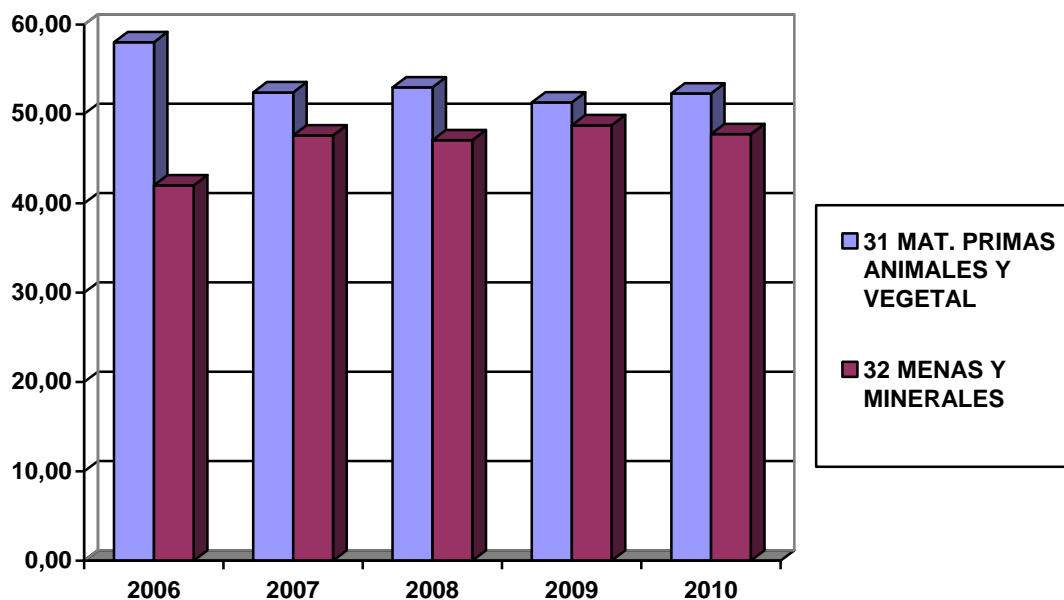


Tabla 30. Exportación materias primas castellano-manchegas primer trimestre 2011. Unidad: miles euros

SUBSECTOR	Enero-Marzo 2010	Enero-Marzo 2011	Variación (%)
31 MAT. PRIMAS ANIMALES Y VEGETAL	5.755,20	8.853,87	53,84
32 MENAS Y MINERALES	5.063,43	6.083,25	20,14

#### 1.4.8. SECTOR PRODUCTOS ENERGÉTICOS

Por su parte, los *productos energéticos*, representan un valor muy pequeño del total exportado por Castilla-La Mancha, el 1,30% en el año 2010.

Las exportaciones castellano-manchegas en este sector han mantenido una evolución atípica, con un fuerte incremento durante el año 2008 (del 1237,37%) seguido de una

importe caída de sus exportaciones en el año 2009 (del 79,46%) y cuyo incremento de las ventas al exterior de productos energéticos por Castilla-La Mancha en el 2010 (del 43,94%) no es suficiente para alcanzar el volumen de sus exportaciones en el año 2008, produciéndose una caída del 70,43% durante este periodo 2008-2010.

Las exportaciones en este sector están formadas principalmente por las ventas al exterior que Castilla-La Mancha realiza de petróleo y derivados, subsector que representa el 98,06% del total exportado de productos energéticos en esta Comunidad.

El petróleo y derivados, presentan caída en los años 2007 y 2009 (del 8,65% y 81,88% respectivamente), y espectacular incremento en el 2008 (del 1623,54%). Durante el 2010 Castilla-La Mancha exporta 42,87 millones de euros que supone un incremento del 383,25% en relación a los 8,87 millones que se exportó en el inicio del periodo (año 2006). Sin embargo, supone un descenso del 69,31%, con respecto a los 139,67 millones de euros que Castilla-La Mancha exportó en el 2008.

Si analizamos las exportaciones de productos energéticos durante el primer trimestre del 2011, podemos observar que Castilla-La Mancha presenta un incremento del 11,99% con respecto al volumen que exportó en el primer trimestre del 2010, creciendo el petróleo y derivados un 13,69% en la comparativa.

Tabla 31. Exportación productos energéticos castellano-manchegos. Unidad: miles euros

SUBSECTORES	2006	2007	2008	2009	2010
TOTAL PRODUCTOS ENERGÉTICOS	10.123,60	11.055,32	147.849,99	30.373,72	43.719,75
22 PETROLEO Y DERIVADOS	8.871,16	8.103,50	139.667,40	25.307,10	42.870,21
24 CORRIENTE ELECTRICA	852,37	1.999,33	7.041,78	4.293,61	725,10
23 GAS	400,06	951,85	1.138,07	770,34	124,43
21 CARBON		0,64	2,74	2,65	0,01

Tabla 32. Variación interanual exportación productos energéticos castellano-manchegos (%)

SUBSECTORES	Variación 2006-2007	Variación 2007-2008	Variación 2008-2009	Variación 2009-2010	Variación 2006-2010
TOTAL PRODUCTOS ENERGÉTICOS	9,20	1.237,37	-79,46	43,94	331,86
22 PETROLEO Y DERIVADOS	-8,65	1.623,54	-81,88	69,40	383,25
24 CORRIENTE ELECTRICA	134,56	252,21	-39,03	-83,11	-14,93
23 GAS	137,92	19,56	-32,31	-83,85	-68,90
21 CARBON		327,39	-2,96	-99,72	

Gráfico 13. Peso de los subsectores sobre total exportación productos energéticos (%)

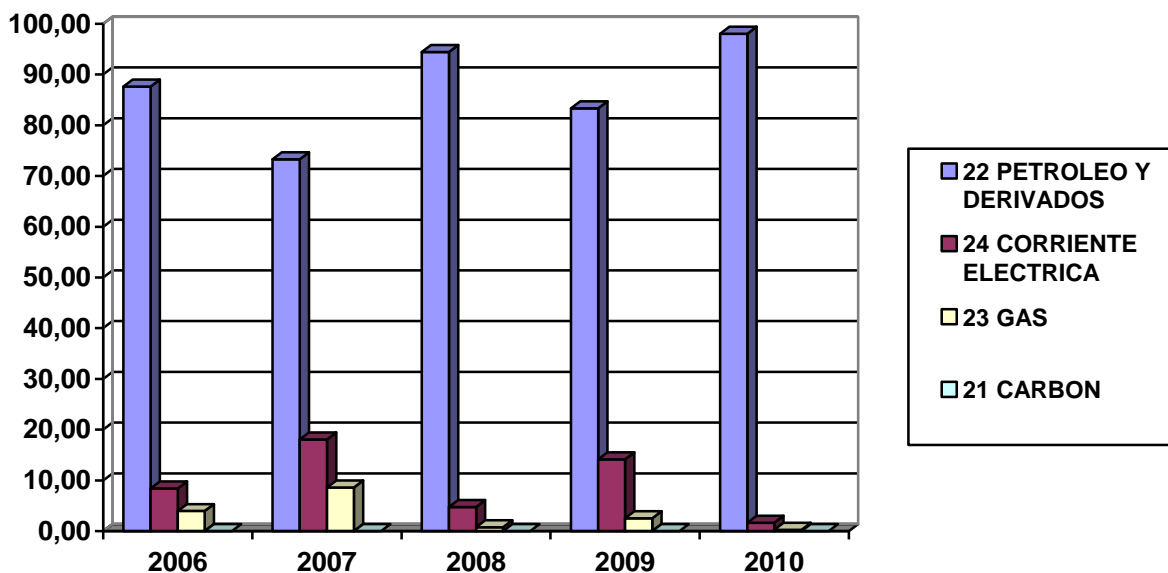


Tabla 33. Exportación productos energéticos castellano-manchegos primer trimestre 2011. Unidad: miles euros

SUBSECTOR	Enero-Marzo 2010	Enero-Marzo 2011	Variación (%)
22 PETROLEO Y DERIVADOS	7.764,79	8.827,47	13,69
24 CORRIENTE ELECTRICA	204,44	140,79	-31,14
23 GAS	51,85	14,62	-71,79
21 CARBON		0,20	

En las siguientes tablas podemos observar la evolución de la composición sectorial de las exportaciones de Castilla-La Mancha en el periodo analizado

Tabla 34. Exportación de Castilla-La Mancha por sectores económicos (Unidad: miles euros)

SECTOR ECONÓMICO	2006	2007	2008	2009	2010
<b>TOTAL EXPORTACIÓN CASTILLA-LA MANCHA</b>	<b>2.904.107,58</b>	<b>3.088.563,13</b>	<b>3.242.701,56</b>	<b>2.953.670,38</b>	<b>3.373.173,28</b>
ALIMENTOS	844.315,55	922.721,46	1.027.411,22	952.426,49	1.084.573,27
SEMIMANUFACTURAS	750.858,48	967.576,16	868.363,28	705.914,18	800.624,69
BIENES DE EQUIPO	652.337,16	575.392,17	581.120,82	701.829,94	793.006,66
MANUFACTURAS DE CONSUMO	293.621,43	308.324,48	300.571,05	321.474,33	366.965,30
BIENES DE CONSUMO DURADERO	147.072,35	111.576,48	93.379,72	90.618,74	83.891,72
SECTOR AUTOMOVIL	121.016,73	135.559,50	115.721,24	62.037,09	75.292,83
OTRAS MERCANCIAS	43.030,34	16.025,15	64.677,22	55.708,14	75.509,48
MATERIAS PRIMAS	41.731,95	40.332,40	43.607,02	33.287,76	49.589,58
PRODUCTOS ENERGETICOS	10.123,60	11.055,32	147.849,99	30.373,72	43.719,75

Tabla 35. Exportación de Castilla-La Mancha primer trimestre 2010-2011 (miles euros)

SECTOR ECONÓMICO	Enero-marzo 2010	Enero-marzo 2011	Variación (%)
<b>TOTAL EXPORTADO CASTILLA-LA MANCHA</b>	<b>722.975,55</b>	<b>873.543,78</b>	<b>20,83</b>
ALIMENTOS	245.596,01	295.732,65	20,41
SEMIMANUFACTURAS	176.627,54	234.781,11	32,92
BIENES DE EQUIPO	171.990,23	159.132,51	-7,48
MANUFACTURAS DE CONSUMO	92.739,47	99.264,53	7,04
BIENES DE CONSUMO DURADERO	15.426,88	17.432,12	13,00
SECTOR AUTOMOVIL	17.686,29	15.853,91	-10,36
OTRAS MERCANCIAS	21.344,82	27.426,76	28,49
MATERIAS PRIMAS	10.818,63	14.937,12	38,07
PRODUCTOS ENERGETICOS	8.021,08	8.983,08	11,99



Tabla 36. Variación interanual de las exportaciones de Castilla-La Mancha (%)

SECTOR ECONÓMICO	Variación 2006-2007	Variación 2007-2008	Variación 2008-2009	Variación 2009-2010	Variación 2006-2010
<b>TOTAL EXPORTADO CASTILLA-LA MANCHA</b>	<b>6,35</b>	<b>4,99</b>	<b>-8,91</b>	<b>14,20</b>	<b>16,15</b>
ALIMENTOS	9,29	11,35	-7,30	13,87	28,46
SEMIMANUFACTURAS	28,86	-10,25	-18,71	13,42	6,63
BIENES DE EQUIPO	-11,80	1,00	20,77	12,99	21,56
MANUFACTURAS DE CONSUMO	5,01	-2,51	6,95	14,15	24,98
BIENES DE CONSUMO DURADERO	-24,13	-16,31	-2,96	-7,42	-42,96
SECTOR AUTOMOVIL	12,02	-14,63	-46,39	21,37	-37,78
OTRAS MERCANCIAS	-62,76	303,60	-13,87	35,54	75,48
MATERIAS PRIMAS	-3,35	8,12	-23,66	48,97	18,83
PRODUCTOS ENERGETICOS	9,20	1.237,37	-79,46	43,94	331,86

## 1.5. EXPORTACIÓN POR CAPÍTULO TARIC<sup>10</sup>

Esta evolución puede también apreciarse si se realiza un estudio de las exportaciones de la Comunidad Autónoma de Castilla-La Mancha desglosada por los capítulos del TARIC<sup>11</sup>:

Castilla-La Mancha presenta diversificación en la composición de sus exportaciones, aunque se observa que los diez primeros capítulos del ranking representan el 64,33% de las exportaciones castellano-manchegas.

Debemos destacar el cap.22, bebidas, que representa el 15,18% del total exportado por esta Comunidad. Aumenta 3,37 puntos porcentuales en relación a su peso en el inicio del periodo (11,81% del total exportado en el 2006), y se sitúa como principal capítulo exportador por delante del cap.85, aparatos y material eléctrico.

Las bebidas castellano-manchegas ven como su tendencia al alza de inicio del periodo se rompe con una caída del 10,68% en el 2009, recuperándose en el 2010 (con un crecimiento del 18,84%), hasta alcanzar los 511,93 millones de euro, lo que se traduce en un resultado global positivo en el total del periodo, con un incremento del 49,27%, en relación a los 342,94 millones del 2006, e incluso superior a los 482,27 millones que Castilla-La Mancha exportó en el 2008, produciéndose un incremento del 6,15%.

Este capítulo está formado principalmente por la partida 2204, “vino de uvas frescas”, que con un volumen de exportación de 358,44 millones de euros, supone el 70,02% del total exportado de bebidas por Castilla-La Mancha. El vino presenta una evolución similar al total del capítulo: tendencia al alza en el inicio del periodo que se rompe con una caída del 19,16% durante el 2009, y recuperación durante el 2010. Resultado global positivo en el total del periodo con un incremento del 40,47% en relación a los 255,17 millones del 2006. Sin embargo, las exportaciones de vino no consiguen recuperar los 376,34 millones de euros que Castilla-La Mancha exportó en el 2008, produciéndose una caída del 4,76% entre 2008 y 2010.

Entre los 20 primeros capítulos taric exportados por Castilla-La Mancha nos encontramos con otros dos del sector alimentación: cap.02, carne (en el puesto 6), cap.04, leche-productos lácteos-huevos (en el 8), cap.07, legumbres-hortalizas (en el 12), cap.20, conservas verdura y fruta (en el 13) y cap.15 grasas, aceite animal y vegetal (en el puesto 15).

<sup>10</sup> TARIC es la Clasificación Arancelaria Integrada de los países Comunitarios. Código de las distintas mercancías a efecto de comercio internacional, basado en la Nomenclatura Combinada.

<sup>11</sup> Los cuadros estadísticos se incluyen en Anexo

Se observan ciertas diferencias en sus evoluciones:

El cap.02, carne y el cap.04, leche-lácteos-huevos, ven caer ligeramente sus exportaciones en el año 2009 (del 0,85% y 1,76% respectivamente), recuperándose en el 2010 con incrementos del 9,37% y 10,51%, alcanzándose un volumen de ventas al exterior de 153,29 millones de euros (en la carne) y 118,87 millones (en la leche-lácteos-huevos). Lo que se traduce en un resultado global positivo en el total del periodo analizado, con incremento de las exportaciones en el periodo 2006-2010 (incremento del 37,76% y 24,62% respectivamente), e incluso se supera los valores exportados en el inicio de la crisis (incremento del 8,44% en relación a los 141,35 millones de euros exportados de carne en el 2008, e incremento del 8,56% en relación a los 109,50 millones exportados de leche-lácteos-huevos en el 2008).

El cap.07, legumbres y hortalizas castellano-manchegas, presentan también un resultado global positivo, con incrementos no solo en el total del periodo analizado (60,37% al pasar de 49,64 millones de euros en el 2006 a 79,61 millones en el 2010), sino también con respecto al valor exportado antes de la crisis (incremento del 38,93% al pasar de 54,55 millones de euros en el 2007 a 79,61 millones en el 2010).

El cap. 15, grasas-aceites animales y vegetales, presenta una evolución fluctuante con caída en los años 2007 y 2009, y tasas de crecimiento durante los años 2008 y 2010. Durante este último año, Castilla-La Mancha consigue un volumen de exportación de 61,98 millones de euros, que supone un incremento del 9,42% con respecto a los 56,65 millones que se exportó en el inicio del periodo (año 2006). Sin embargo, no consigue superarse los 62,38 millones de euros exportados en el 2008, produciéndose una caída del 0,63%.

Por su parte, el cap.20, conservas de verdura o fruta castellano-manchego, presenta un resultado global negativo en el periodo analizado. Caídas generalizadas en el periodo y cuya ligera recuperación en el 2010 (del 2,23%), no consigue superar los valores exportados en el inicio del periodo. Traduciéndose en una caída general del 33,33%, al pasar de 110,45 millones de euros en el 2006 a 73,64 millones en el 2010.

Durante el primer trimestre del 2011 se observa que mientras las grasas-aceite animal o vegetal y las legumbres-hortalizas caen (un 10,15% y 17,93% respectivamente), las bebidas, la carne, la leche-lácteos-huevos y las conservas de verdura-fruta, presentan tasas de crecimiento, en relación al volumen exportado por Castilla-La Mancha en el primer trimestre del 2010.

Otro capítulo exportador de Castilla-La Mancha es el cap.84, máquinas y aparatos mecánicos, que ve como su peso crece año a año, con un aumento 1,86 puntos porcentuales, que supone el 10,77% del total exportado por esta Comunidad en el 2010, pasando a ocupar la segunda posición del ranking exportador.

Las máquinas y aparatos mecánicos castellano-manchegos, presentan una caída de sus exportaciones en el inicio del periodo (del 18,65% en el 2007), y tasas de crecimiento en el resto de años (principalmente en el 2009 que crece un 48,01%). Los 363,24 millones de euros que se exporta en el 2010 suponen un incremento del 40,42%, en relación a los 258,69 millones que se exportó en el 2006, traducándose en un resultado global positivo en la totalidad del periodo analizado.

Otro capítulo que forma parte de los bienes de equipo castellano-manchegos, el cap.85, aparatos y material eléctricos, presenta un resultado global negativo en el total del periodo analizado. Caídas durante los años de inicio 2007-2008 (principalmente en el 2007 del 29,66%) y cuyos crecimientos en el 2009 y 2010, no son suficientes para recuperar los valores de inicio del periodo, produciéndose una caída del 21,18%, al pasar de 354,83 millones de euros en el 2006 a 279,67 millones en el 2010.

Los aparatos y material eléctrico pierden 3,93 puntos porcentuales, pasando a representar el 8,29% del total exportado por Castilla-La Mancha en el 2010. Pierde dos puestos del ranking y se sitúa como tercer capítulo exportador en esta Comunidad.

Durante el primer trimestre del 2011 se aprecia una tendencia contraria, mientras los aparatos y material eléctrico crecen un 8,31%, las máquinas y aparatos mecánicos castellano-manchegos caen un 17,37% en relación al volumen exportado en el mismo periodo del año anterior.

En el sector de las semimanufacturas, nos encontramos con 9 capítulos en los 20 primeros exportadores de Castilla-La Mancha: cap.39, materias plásticas y sus manufacturas (en el puesto 4), cap.32, tanino y materias colorantes (en el 5), cap.76, aluminio y sus manufacturas (en el 7), cap.29, productos químicos orgánicos (en el puesto 11), cap.73, manufacturas de fundición de hierro-acero (en el 14), cap.40, caucho y sus manufacturas (en el 16), cap.70, vidrio y sus manufacturas (en el puesto 17), cap.38, otros productos químicos (en el 18), y cap.48 papel-cartón y sus manufacturas (en el puesto 20).

Podemos observar diferencias en las evoluciones de estos capítulos castellano-manchegos:

Capítulos como el: cap.32, taninos y materias colorantes, cap.70, vidrio y sus manufacturas, cap.48, papel-cartón y sus manufacturas y cap.38, otros productos

químicos; Que si bien ven como sus exportaciones caen durante algún año del periodo analizado, el resultado global del periodo es positivo. Todos ellos ven como su volumen de exportación en el 2010 supera cualquier volumen exportado en el resto del periodo analizado. Destacando los taninos y material colorante que crece un 61,32%, entre el 2007 y 2010, consiguiendo situarse como quinto exportador de esta Comunidad, y representando el 4,76% del total exportado por Castilla-La Mancha.

Las materias plásticas y sus manufacturas (cap.39), se mantienen en la cuarta posición del ranking, representando el 7,07% del total exportado en el 2010 por Castilla-La Mancha. Sin embargo, los 238,35 millones de euros exportados en el 2010 suponen una caída del 4,25% en relación a los 248,94 millones que se exportó en el 2006.

Este resultado global negativo en el total del periodo analizado, podemos observarlo también en los capítulos 76, aluminio y sus manufacturas, y cap.40, caucho y sus manufacturas, que presentan caída de sus exportaciones del 5,98% y 3,06% respectivamente entre el 2006 y 2010.

Por su parte, el cap.29, productos químicos orgánicos y el cap.73, manufacturas de fundición de hierro-acero, consiguen un resultado global positivo en el total del periodo analizado, con incrementos del 12,89% y 59,06% respectivamente, en el periodo 2006-2010. Sin embargo, el volumen de exportación alcanzado en el 2010 no consigue recuperar los valores exportados anteriores a la crisis, presentando caídas del 48,79% (en el cap.29) y del 24,85% (en el cap.73) en el periodo 2007-2010.

Durante el primer trimestre del 2011 observamos que mientras los capítulos: cap.32, taninos y materias colorantes, cap.29, productos químicos orgánicos, cap.40, caucho y sus manufacturas y cap.48, papel-cartón y sus manufacturas, ven caer sus exportaciones, en relación a los volúmenes exportados en el mismo periodo del año 2010, los capítulos: cap.39, materias plásticas y sus manufacturas, cap.76, aluminio y sus manufacturas, cap.73, manufacturas de fundición de hierro y acero, cap.70, vidrio y sus manufacturas y cap.38, otros productos químicos, ven como sus exportaciones crecen en esta comparativa trimestral.

Otro capítulo del ranking de exportaciones de Castilla-La Mancha, el cap.87, vehículos automóviles y tractores, pierde 1,25 puntos porcentuales, representando el 3,41% del total exportado por esta Comunidad en el año 2010.

La tendencia alcista de las exportaciones de vehículos automóviles y tractores castellano-manchegos, se ve rota por la fuerte caída del año 2009 (un 33,64%), y con una ligera recuperación en el último año (crecimiento del 1,65% en el 2010), se alcanza un volumen de

114,94 millones de euros, traduciéndose en un resultado global negativo en el total del periodo analizado, con una caída del 15,12% en relación a los 135,41 millones de euros que se exportó en el 2006.

Durante el primer trimestre del 2011, se mantiene la tendencia negativa con una caída del 37,48% en relación al volumen exportado en el primer trimestre del 2010.

Por su parte, de los capítulos taric que forman parte del sector manufacturas de consumo, tan solo encontramos el cap.64, calzado, entre los 10 primeros del ranking. Capítulo que va perdiendo peso (0,59 puntos porcentuales), representando el 2,97% del total exportado por esta Comunidad en el 2010, pierde un puesto y se sitúa en la décima posición.

El calzado castellano-manchego, presenta ligeros crecimientos en el inicio del periodo (del 0,24% en el 2007 y 0,68% en el 2008), y pequeñas caídas en los dos últimos años (del 1,33% en el 2009 y 2,76% en el 2010), produciéndose un resultado global negativo en el total del periodo analizado, con una caída del 3,17% entre el 2006 y 2010 (al pasar de 103,44 millones de euros a 100,16 millones).

Durante el primer trimestre del 2011 mejora las expectativas con un incremento del 19,15% en relación al volumen exportado en el mismo periodo del año 2010.

Otros capítulos de manufacturas de consumo entre los puestos 20 y 50 están: cap.41, pieles y cueros (en el puesto 32), cap.61, prendas de vestir de punto (en el 34), cap.62, prendas de vestir no de punto (en el 43), y cap.95, juguetes (en el puesto 50). Capítulos que mantienen un peso muy pequeño sobre el total exportado por Castilla-La Mancha (menos del 0,45% cada uno).

Presentan diferentes evoluciones en el periodo analizado:

Las pieles y cueros castellano-manchegas, presentan caídas en los años iniciales y tasas de crecimiento en los últimos dos años (principalmente en el 2010 con un incremento del 79,64%), produciéndose un resultado global positivo en todo el periodo analizado, con un incremento del 9,38% entre el 2006 y 2010, al pasar de 13,33 millones de euros a 14,58 millones.

Destacar la evolución del cap.61, prendas de vestir de punto, con crecimiento año a año en todo el periodo analizado, escala doce posiciones y se sitúa en el puesto 34 del ranking. Los 13,96 millones de euros que se exporta en el 2010 suponen un crecimiento del 162,89% en relación a los 5,31 millones que se exportó en el 2006.

Evolución contraria experimenta el cap.62, prendas de vestir no de punto castellano-manchegas, con un resultado global negativo en el total del periodo, caen sus exportaciones un 9,23% entre 2006 y 2010, al pasar de 9,13 millones de euros a 8,29 millones.

Por su parte, los juguetes castellano-manchegos rompen su crecimiento continuado en el último año con una caída del 8,02% con respecto al año anterior.

Si observamos las exportaciones castellano-manchegas en el primer trimestre del 2011 y lo comparamos con los volúmenes exportados en el primer trimestre del 2010, podemos apreciar que salvo los juguetes, que mantienen su tendencia negativa del final del periodo (caída del 14,26%), los otros cuatro capítulos mantienen fuertes tasas de crecimiento.

Otro de los capítulos taric importantes en Castilla-La Mancha es el cap.27, combustibles y aceites minerales. La tendencia creciente de los primeros años del periodo (principalmente en el 2008 cuando crece un 1234,86%), se rompe con la fuerte caída del año 2009 (del 79,43%), recuperándose en el 2010 con un incremento del 43,96%. Los 43,79 millones de euros exportados en el 2010, suponen un incremento del 331,98%, en relación a los 10,14 millones que se exportó en el 2006. Sin embargo, se queda un 70,39% por debajo de los 147,88 millones de euros que Castilla-La Mancha exportó de combustibles y aceites minerales en el 2008.

Durante el primer trimestre del 2011 se mantiene la tendencia positiva del último año con un incremento del 12,81%, en relación al volumen exportado en el mismo periodo del año anterior.

Destacar la evolución negativa del cap. 94, muebles, sillas y lámparas en Castilla-La Mancha que pasa del puesto 14 al 24 del ranking de productos exportadores, perdiendo 1,3 puntos porcentuales en el periodo analizado, pasa a representar tan solo el 0,80% del total exportado por esta Comunidad.

Las exportaciones castellano-manchegas de mueble, sillas y lámparas presenta caídas constantes en todos los años del periodo analizado. Tendencia global negativa con una caída del 55,75% en el periodo 2006-2010, pasando de un volumen de 60,87 millones de euros a tan solo 26,94 millones en el 2010.

Durante el primer trimestre del 2011 parece recuperarse con un ligero incremento (del 1,09%) en relación al volumen exportado en el primer trimestre del 2010.

## 1.6. ANÁLISIS DE LAS EXPORTACIONES POR ÁREA DE DESTINO

Si nos fijamos en el destino<sup>12</sup> de las exportaciones de la Comunidad de Castilla-La Mancha, podemos observar que esta Comunidad Autónoma presenta ciertas particularidades, con respecto a la evolución general del total de exportaciones españolas. Destacando:

- Zonas como África del norte que presenta crecimientos durante todos los años del periodo, no viéndose afectada por la crisis internacional.
- La crisis afecta de forma diferente a las distintas zonas: mientras los países europeos no UE presentan caídas durante todo el periodo de crisis (2008-2009), el resto de zonas geográficas (salvo África del norte) ven caer sus compras de productos castellano-manchegos durante el año 2009, recuperando crecimientos en el 2010.
- En el año 2010 se produce un aumento de las ventas de Castilla-La Mancha a todas zonas geográficas con respecto al año 2009.
- El resultado del periodo 2006-2010 de las exportaciones de Castilla-La Mancha experimenta, salvo en el mercado de América del Norte, tasas de crecimiento en las distintas zonas geográficas.
- A excepción de Resto de Europa y América del Norte, el resto de zonas geográficas consiguen superar en el año 2010 los volúmenes de compras a Castilla-La Mancha que mantenían a inicios de la crisis (año 2007).
- Durante el primer trimestre del 2011 con respecto al mismo trimestre del año 2010, se aprecia crecimiento de las exportaciones de Castilla-La Mancha en la totalidad de zonas geográficas. Destacar Australia-Nueva Zelanda con un aumento de sus compras a Castilla-La Mancha del 158,74% en esta comparativa trimestral.

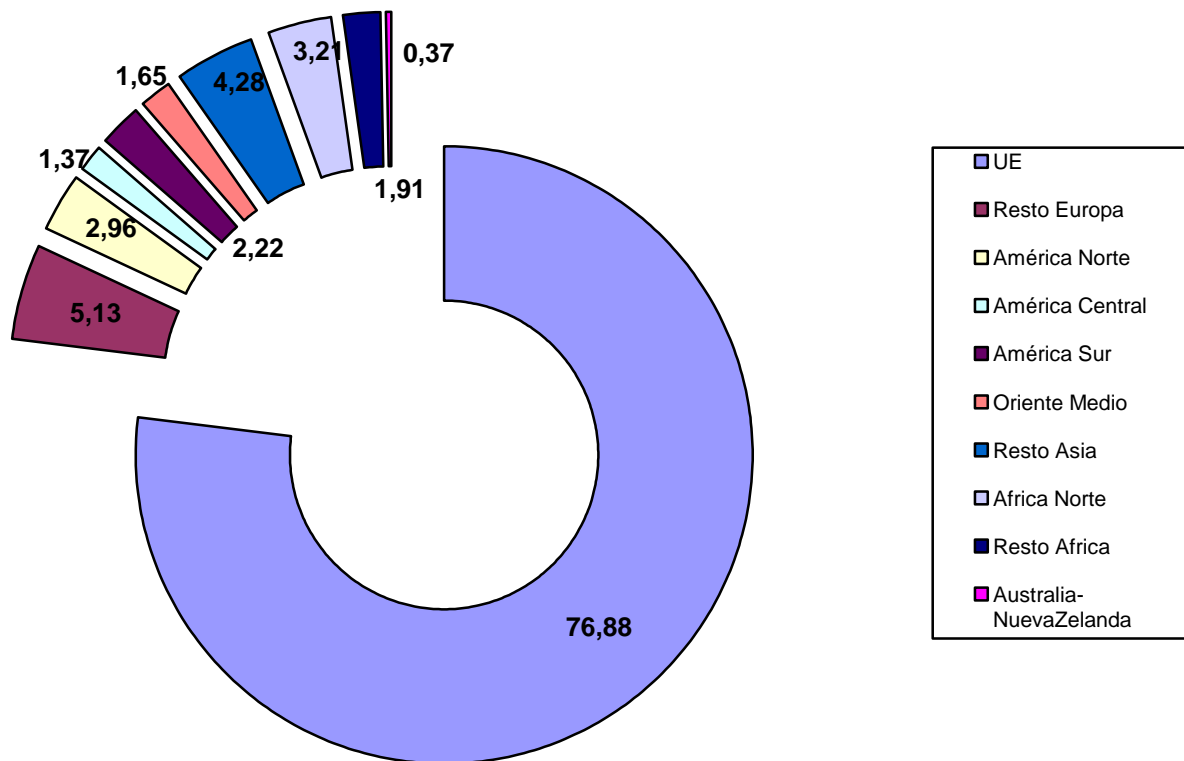
Analizando las exportaciones por países, se observa, que al igual que el resto de las Comunidades, Castilla-La Mancha presenta una concentración de destinos, repartiendo el fuerte de sus exportaciones (74,55%) entre los 10 primeros mercados del ranking. Entre los cinco primeros se llevan el 64,21%.

---

<sup>12</sup> Los cuadros estadísticos por países se incorporan en Anexo



Grafico 14. Peso de las Exportaciones de Castilla-La Mancha por zonas geográficas.  
Año 2010 (%)



### 1.6.1. VENTAS A LA UNIÓN EUROPEA

El 76,88% de las exportaciones<sup>13</sup> de Castilla-La Mancha van dirigidas a los países de la Unión Europea. Aunque mantiene una tendencia a la baja de su representación sobre el total de exportaciones castellano-manchegas, disminuye su peso en 2,39 puntos porcentuales desde el año 2006 (la UE pasa de representar el 79,27% en el año 2006 al 76,88% en el 2010).

<sup>13</sup> Por cuestiones estadísticas se considera también exportación a las entregas intracomunitarias.

Aunque su representación sobre el total exportado sea menor en el periodo, el volumen de sus ventas mantiene otra tendencia. Caída del 8,05% en el año 2009 y crecimiento del 9,98% en el 2010, consiguiendo un volumen de ventas superior a los del inicio de la crisis, con un incremento del 1,13% con respecto al 2008, al pasar de 2.563,00 millones de euros a 2.591,92 millones.

Esta tendencia positiva se mantiene en el primer trimestre del 2011, con un volumen de 649,37 millones de euros, presenta un incremento del 9,85% con respecto al mismo periodo del año 2010.

Los cinco primeros países destinos de las ventas exteriores de Castilla-La Mancha, Portugal, Francia, Alemania, Italia y Reino Unido, acaparan el 64,21% del total exportado por Castilla-La Mancha y el 83,56% de lo vendido a la UE. De los 10 primeros destinos de las exportaciones de esta Comunidad Autónoma 8 son países miembros de la UE.

Debemos destacar Portugal, como destino principal, que por sí solo representa el 21,6% de las ventas exteriores de Castilla-La Mancha, manteniéndose en todo el periodo como primer destino de las exportaciones castellano-manchegas.

Portugal, presenta una tendencia negativa en el inicio del periodo con caídas en los años 2007 y 2008, y si bien durante el 2009 se produce una recuperación con un incremento del 19,47%, sus compras de productos castellano-manchegos vuelve a caer en el último año 2010 (un 4,07%), consiguiéndose un volumen de 728,53 millones de euros.

Esta tendencia negativa se aprecia también en el primer trimestre del 2011, donde las ventas a Portugal experimentan una caída del 11,68% con respecto a lo vendido en el primer trimestre del año 2010.

Francia, acoge el 15,92% del total exportado por Castilla-La Mancha durante el 2010. Y si bien cae su peso 0,39 puntos porcentuales durante el periodo analizado, sus compras de productos castellano-manchegos crece en el periodo. Las ventas a Francia presentan una caída, del 8,43%, en el 2009, y crecimiento en el resto del periodo. En el 2010 se consigue alcanzar 536,88 millones de euros, valor superior a lo vendido a este mercado durante el 2006 e incluso un 1,67% superior a los 528,08 millones que se vendió en el 2008.

Esta tendencia positiva se mantiene en el primer trimestre del 2011, donde las ventas castellano-manchegas a Francia presentan un incremento del 15,2% con respecto al primer trimestre del 2010.

El tercer destino de las exportaciones de Castilla-La Mancha es Alemania, mercado donde se dirige el 11,94% del total exportado en el 2010, aumentando 0,75 puntos porcentuales su representación sobre el total exportado en el total del periodo analizado.

Alemania, ve como su tendencia alcista de inicio del periodo se rompe con la crisis internacional, produciéndose una caída del 7,47% en el 2009, y recuperándose en el 2010 con un incremento del 6,93%, alcanzándose los 402,78 millones de euros de ventas de Castilla-La Mancha a Alemania, lo que supone un incremento del 23,99% en relación a los 324,56 millones del 2006. Sin embargo, se queda un 1,06% por debajo de los 407,1 millones del 2008.

Italia, aparece como cuarto destino de las exportaciones castellano-manchegas en el total del periodo analizado. Aumenta 1,12 puntos porcentuales en el periodo, representando el 10,49% del total exportado en el 2010.

Las ventas de esta Comunidad dirigidas al mercado italiano se ven afectadas por la crisis y caen en los años 2008 y 2009 (del 9,44% y 12,42% respectivamente), recuperándose en el 2010 con un incremento del 37,58%. Los 353,96 millones de euros que Castilla-La Mancha vende a Italia en el 2010 suponen un incremento del 30,10% en relación a los 272,07 millones del 2006, e incremento del 9,12% en relación a los 324,37 millones de euros del 2007.

Por su parte, las ventas dirigidas al Reino Unido, presentan un resultado global negativo en el periodo analizado, cayendo un 5,74% entre el 2006 y 2010, al pasar de un volumen de 152,45 millones de euros a 143,70 millones. Cae su peso año a año hasta representar el 4,26% del total exportado por Castilla-La Mancha en el 2010.

Tendencia similar presentan las ventas dirigidas al mercado de Países Bajos, con un resultado global negativo en el total del periodo, cayendo un 25,48% al pasar de 101,9 millones de euros en el 2006 a 75,93 millones en el 2010.

Destacar la evolución de las ventas dirigidas al mercado de Polonia, con tasas de crecimiento anual a lo largo de todo el periodo analizado. Aumenta 0,84 puntos porcentuales y representa el 1,86% del total exportado por Castilla-La Mancha en el 2010, escala posiciones y se sitúa como noveno destino de las exportaciones, produciéndose un resultado global positivo con un incremento del 111,24% en relación al 2006 y del 25,3% entre el 2008 y 2010 (al pasar de 50,09 millones de euros a 62,75 millones en el 2010).

Bélgica, pierde un puesto y se sitúa como décimo destino de las exportaciones castellano-manchegas en el 2010, representando el 1,76% del total exportado en este año. Durante el 2010 se alcanza un volumen de ventas a este mercado de 59,30 millones de euros, lo que

supone un incremento del 4,39% en relación a los 56,81 millones de euros del 2006, pero se queda un 5,63% por debajo de los 63,78 millones del año 2007.

Durante el primer trimestre del 2011 y en relación al volumen que mantenían en el primer trimestre del 2010, se observa que, salvo Polonia que presenta una caída del 1%, el resto de mercados mantienen tasas de crecimiento de sus compras de productos castellano-manchegos.

El resto de mercados de la UE (Suecia, Grecia, Austria, Irlanda, Eslovenia, Dinamarca, Hungría, República Checa, Rumania, Luxemburgo y Finlandia) países entre los 50 primeros destinos de la exportaciones de Castilla-La Mancha, presentan (a excepción de Austria y Dinamarca con tendencia positiva en todo el periodo), una tendencia global negativa, donde el volumen de ventas en el año 2010, queda por debajo de los volúmenes anteriores a la crisis (año 2007) e incluso por debajo de los existentes en el inicio del periodo.

Analizando las ventas a estos mercados durante el primer trimestre del 2011 y comparándolo con el primer trimestre del 2010, se observa dos tendencias: mientras Dinamarca, Rumanía, Irlanda y Luxemburgo crecen; los otros mercados (Grecia, Austria, República Checa, Suecia, Hungría y Eslovenia) presentan un descenso de sus volúmenes de compras. Destacando principalmente los crecimientos en esta época de Rumania e Irlanda (del 192,63% y 66,79% respectivamente).<sup>14</sup>

---

<sup>14</sup> Datos provisionales que podrían sufrir variación a medida que se vaya actualizando la información aduanera.

Tabla 37. Exportaciones<sup>15</sup> de Castilla-La Mancha a la Unión Europea

EXPORTACIÓN CASTILLA-LA MANCHA. Unidad: miles euros				
2006	2007	2008	2009	2010
2.300.884,59	2.415.242,44	2.563.003,45	2.356.704,39	2.591.921,70
Peso sobre total exportación de Castilla-La Mancha (%)				
2006	2007	2008	2009	2010
79,27	78,24	79,07	79,82	76,88
Variación Interanual (%)				
Variación 2006-2007	Variación 2007-2008	Variación 2008-2009	Variación 2009-2010	Variación 2006-2010
4,97	6,12	-8,05	9,98	12,65

### 1.6.2. EXPORTACIÓN AL RESTO DE EUROPA

El resto de países europeos (no pertenecientes a la UE), aunque se mantiene como segunda zona geográfica de destino de las exportaciones castellano-manchegas, se produce una caída de 0,78 puntos porcentuales de su peso sobre el total exportado por esta Comunidad, al pasar del 5,91% en el 2006 al 5,13% en el 2010.

Las exportaciones de Castilla-La Mancha dirigidas a esta zona, se ven afectadas por la crisis cayendo durante los años 2008 y 2009, y si bien en el 2010 se produce un incremento del 20,13% con respecto al año anterior, ésta no es suficiente para recuperar los volúmenes

<sup>15</sup> Por razones estadísticas y con el fin de dar homogeneidad al estudio, se cuentan las entregas intracomunitarias como exportaciones.

anteriores a la crisis, cayendo un 7,2% en el periodo 2007-2010 al pasar de 186,47 millones de euros a 173,05 millones en el 2010.

Si se observa el primer trimestre del año 2011, se aprecia una recuperación al incrementarse un 58,49% las ventas de Castilla-La Mancha a esta zona geográfica con respecto al primer trimestre del 2010.

De los países que componen esta área, solo Rusia, Turquía y Suiza se encuentran entre los primeros 20 destinos. Estos tres mercados representan el 72,54% del total exportado por Castilla-La Mancha a esta zona geográfica. Por su parte, Croacia, Andorra, Noruega y Ucrania se encuentran entre los 50 primeros.

Debemos destacar Turquía, que si bien sus compras de productos castellano-manchegos cae un 19,39% en el 2008, las tasas de crecimiento del final del periodo permiten presentar un resultado global positivo en el periodo total. Los 48,97 millones de euros del 2010 suponen un incremento del 4,56% en relación a los 46,84 millones que se vendió a Turquía en el 2007.

Esta tendencia positiva también puede apreciarse en las exportaciones castellano-manchegas dirigidas al mercado de Noruega, tasas crecientes generalizadas a lo largo de todo el periodo, consiguiendo un volumen de 7,21 millones de euros en el 2010.

Las exportaciones castellano-manchegas dirigidas al mercado de Rusia presentan caídas durante los años 2007 y 2009 (principalmente este último del 39,77%), y aunque se recupera en el 2010, los 49,99 millones de euros del 2010 se quedan por debajo de los 62,14 millones vendidos a Rusia en el 2006, produciéndose una caída del 19,56% en el periodo 2006-2010.

Esta misma evolución se aprecia en las ventas a Suiza y Ucrania. Caídas en los años 2007 y 2009, y cuya recuperación en el 2010 no es suficiente para alcanzar los volúmenes exportados al inicio del periodo. Suiza cae un 10,27% al pasar de 29,62 millones de euros en el 2006 a 26,57 millones en el 2010, y Ucrania cae un 11,81% al pasar de 7,56 millones de euros en el 2006 a 6,67 millones en el 2010.

Por su parte, las exportaciones dirigidas a Croacia y Andorra, presentan caídas continuadas desde el año 2008, presentando ambos mercados un resultado negativo en el periodo general.

Si observamos el primer trimestre del 2011 y lo comparamos con el mismo periodo del año 2010, podemos apreciar que mientras las ventas castellano-manchegas a Turquía, Rusia, Suiza y Ucrania crecen de forma espectacular (del 131,24%, 148,09%, 23,41% y 153,64% respectivamente), las ventas a los mercados de Croacia, Noruega y Andorra presentan tasas

negativas con caídas del 87,09%, 53,7% y 10,65% respectivamente, en la comparativa trimestral.

Tabla 38. Exportación de Castilla-La Mancha al Resto de Europa (no UE)

EXPORTACIÓN CASTILLA-LA MANCHA. Unidad: miles euros				
2006	2007	2008	2009	2010
171.695,81	186.473,00	175.628,77	144.061,00	173.054,00
Peso sobre total exportación de Castilla-La Mancha(%)				
2006	2007	2008	2009	2010
5,91	6,04	5,42	4,88	5,13
Variación Interanual (%)				
Variación 2006-2007	Variación 2007-2008	Variación 2008-2009	Variación 2009-2010	Variación 2006-2010
8,61	-5,82	-17,97	20,13	0,79

### 1.6.3. EXPORTACIÓN A PAISES ASIÁTICOS SIN ORIENTE MEDIO PRÓXIMO

El conjunto de países asiáticos sin Oriente Medio Próximo han ido ganando peso año a año en el total exportado por Castilla-La Mancha, pasando a ocupar el tercer puesto por delante de América del Norte y África del norte.

Con un volumen de 144,44 millones de euros los países asiáticos (sin Oriente Medio) representaron en el año 2010 el 4,28% del total de exportaciones castellano-manchegas.

Las exportaciones a esta zona geográfica presentan una caída en el inicio de la crisis (del 22,95% en el 2008), y tasas de crecimiento en el resto del periodo (principalmente en el 2007 del 71,89% y en el 2010 del 49,17%), produciéndose un resultado global positivo en el periodo general con tasas de crecimiento no solo en relación al volumen exportado en el 2006, sino incluso superándose los valores anteriores a la crisis, con un incremento del 22,05% en el periodo 2007-2010 al pasar de 118,34 millones de euros a 144,44 millones.

Esta tendencia de crecimiento se mantiene en el primer trimestre del 2011 si se compara con el mismo periodo del año 2010, observando un incremento de las ventas de Castilla-La Mancha a estos mercados del 20,48%.

Entre los 50 primeros destinos de las exportaciones de Castilla-La Mancha nos encontramos los mercados asiáticos de: China (en el puesto 11 del ranking), India (en el 22), Japón (en el 24), Taiwán (en el 26), Hong-Kong (en el 34) y Corea del Sur (en el 47).

China, presenta en conjunto una tendencia positiva en el periodo analizado, aunque en el año 2008 se produce una pequeña caída (del 3,5%), el resto de años ve como las exportaciones castellano-manchegas presentan tasas de crecimiento, principalmente en el 2007 y 2010 donde experimenta aumentos del 61,0% y 40,17% respectivamente. Con un volumen de 50,26 millones de euros en el 2010 las ventas de Castilla-La Mancha a China crecen un 141,52% en el periodo 2006-2010, subiendo 0,77 puntos porcentuales y escalando puesto en el ranking, pasando de la 17 a la 11ª posición.

Esta tendencia global positiva se aprecia también en los mercados de Japón, Corea del Sur y Taiwán, que presentan caída en el año 2008, y crecimientos en sus volúmenes de compras de productos castellano-manchegos en el resto de años, escalan posiciones en el ranking y ven como tanto su volumen como su peso sobre el total exportado crece en el periodo analizado 2006-2010. Especialmente destacar Taiwán, con un crecimiento del 238,22% entre el 2006 y 2010 pasando del 53 al 26º puesto del ranking (aunque los 12,79 millones solo representa el 0,38% del total exportado por esta Comunidad).

Las exportaciones de Castilla-La Mancha a la India y a Hong-Kong se han visto muy tocadas por la crisis internacional, presentando caídas durante los años 2008 y 2009. Y aunque durante el 2010 se observa una fuerte recuperación con fuertes incrementos (del 60,85% en el caso de la India y del 46,47% en Hong-Kong), no es suficiente para recuperar los valores exportados anteriores a la crisis, traduciéndose en un resultado negativo en el periodo 2007-2010 en ambos mercados (del 39,75% en el caso de la India que pasa de un volumen de 36,38 millones de euros a 21,92 millones; y caída del 12,97% en el caso de Hong-Kong al pasar de 12,31 millones de euros en el 2007 a 10,71 millones en el 2010)



Si analizamos las exportaciones castellano-manchegas a estos mercados durante el primer trimestre del 2011, observamos que salvo el caso de China con una caída (del 2,71%), el resto de mercados (India, Japón, Hong-Kong, Taiwán y Corea del Sur) presentan espectaculares tasas de crecimiento respecto al mismo periodo del año 2010 (del 10,33%, 47,72%, 19,50%, 346,94% y 235,55% respectivamente).

Tabla 39. Exportación Castilla-La Mancha a países Asiáticos (sin Oriente Medio)

EXPORTACIÓN CASTILLA-LA MANCHA. Unidad: miles euros				
2006	2007	2008	2009	2010
68.847,54	118.341,03	91.183,71	96.826,92	144.440,68
Peso sobre total exportación de Castilla-La Mancha (%)				
2006	2007	2008	2009	2010
2,37	3,83	2,81	3,28	4,28
Variación Interanual (%)				
Variación 2006-2007	Variación 2007-2008	Variación 2008-2009	Variación 2009-2010	Variación 2006-2010
71,89	-22,95	6,19	49,17	109,80

#### 1.6.4. EXPORTACIÓN A ORIENTE MEDIO PRÓXIMO

Con un volumen de compras a Castilla-La Mancha de 55,54 millones de euros, Oriente Medio Próximo representa solo el 1,65% del total exportado por la Comunidad. Aumentando ligeramente en 0,49 puntos porcentuales con respecto al peso que representaba sobre las exportaciones del 2006, escala un puesto y se coloca como octava zona de destino superando a América Central-Antillas.

Las exportaciones de Castilla-La Mancha destinadas a los países de Oriente Medio Próximo se ven afectadas por la crisis con una caída en el 2009 del 18,62%, recuperando su tendencia creciente en el 2010, lo que se traduce en un incremento del 65,56% de las exportaciones a esta zona entre el 2006-2010, e incluso superior ligeramente (un 0,31%) en relación a las exportaciones a esta zona en el 2008, pasando de los 55,37 millones de euros a los 55,54 millones.

La tendencia positiva se mantiene en el primer trimestre del 2011, con un incremento del 25,44%, en relación al volumen de exportación de Castilla-La Mancha a Oriente Medio Próximo en el primer trimestre del 2010.

Mercados como Arabia Saudí (en el puesto 28 del ranking), Emiratos Árabes (en el 37), Israel (en el 39) e Irán (en el 41), aparecen entre los 50 primeros destinos de las exportaciones de Castilla-La Mancha.

Destacar Arabia Saudí que afectada por la crisis internacional ve caer sus compras de productos castellano-manchegos en los años 2008 y 2009. Sin embargo, los fuertes incrementos de los años 2007 (del 158,19%) y 2010 (del 99,01%), consiguen obtener un resultado global positivo en el total del periodo. Los 11,87 millones de euros del 2010 suponen un incremento del 12,11% en relación a los 10,59 millones que Arabia Saudí compraba a Castilla-La Mancha en el 2007. Escala puestos y pasa de la posición 50 a la 28 del ranking de destinos.

Los Emiratos Árabes presentan una evolución fluctuante de sus compras a Castilla La Mancha, con caídas durante los años 2007 y 2009 (principalmente este último del 51,84%), y crecimientos en los años 2008 y 2010 (principalmente el primero del 131,85%). Los 10,16 millones de euros que compra de productos castellano-manchegos en el año 2010 se quedan un 34,57% por debajo de los 15,53 millones que presentaban en el 2008.

Parecida evolución presentan las ventas castellano-manchegas a Irán, cuya caída del 48,81% en el 2008 no se consigue superar con los fuertes incrementos del resto del periodo, traduciéndose en una caída del 1,53% en el periodo 2007-2010 (al pasar de 8,72 millones de euros de ventas a 8,59 millones).

Por su parte, Israel presenta caídas de sus compras a Castilla-La Mancha en los años 2007 y 2010, lo que ha supuesto un resultado negativo en el periodo total, con una caída del 9,22% al pasar de un volumen de 10,26 millones de euros en el 2009 a 9,31 millones en el 2010.

Si analizamos las exportaciones de Castilla-La Mancha a estos mercados durante los tres primeros meses del año 2011 y lo comparamos con el mismo periodo del año 2010, apreciamos

que mientras Arabia Saudí, Israel y Emiratos Árabes mantienen un crecimiento de sus compras castellano-manchegas, Irán ve caer sus adquisiciones a esta Comunidad.

Tabla 40. Exportación Castilla-La Mancha a Oriente Medio Próximo

EXPORTACIÓN CASTILLA-LA MANCHA. Unidad: miles euros				
2006	2007	2008	2009	2010
33.548,98	44.203,48	55.371,85	45.059,67	55.542,25
Peso sobre total exportación de Castilla-La Mancha (%)				
2006	2007	2008	2009	2010
1,16	1,43	1,71	1,53	1,65
Variación Interanual (%)				
Variación 2006-2007	Variación 2007-2008	Variación 2008-2009	Variación 2009-2010	Variación 2006-2010
31,76	25,27	-18,62	23,26	65,56

#### 1.6.5. EXPORTACIÓN A ÁFRICA DEL NORTE

Las exportaciones de Castilla-La Mancha destinadas a los países del *África del Norte* presentan una tendencia positiva en el periodo analizado, con incrementos en todos los años se consigue un resultado global ascendente. Con un volumen de exportación de 108,39 millones de euros en el 2010 Castilla-La Mancha presenta un incremento del 46,73% entre el año 2006 y 2010.

África del Norte representa el 4,85% del total exportado por esta Comunidad, manteniéndose en todo el periodo como cuarto destino de las ventas castellano-manchegas.

Esta tendencia positiva se mantiene en el primer trimestre del 2011 presentando un aumento del 9,17% con respecto a las exportaciones castellano-manchegas del mismo periodo del 2010.

Si observamos el ranking de los 50 destinos de las exportaciones de Castilla-La Mancha observamos que solo aparecen los mercados de Marruecos (en el puesto 8 del ranking de destinos), Argelia (23) y Túnez (38). Egipto se sitúa en el puesto 54 del ranking.

Marruecos es el destino principal en África del Norte, representando el 1,95% del total exportado por Castilla-La Mancha en el 2010. Las ventas a este mercado presenta una pequeña caída en el 2009 (del 2,62%) y tasas de crecimiento en el resto del periodo. Los 65,75 millones de euros exportados en el 2010 suponen un aumento del 9,9% en relación a los 59,83 millones que se exportaba en el 2008. Resultado positivo en el general del periodo.

Esta misma tendencia puede apreciarse en las ventas castellano-manchegas a Túnez. Caída del 5,43% en el 2008 y tasas de crecimiento en el resto del periodo. Los 9,84 millones de euros exportados a Túnez en el 2010 suponen un resultado global positivo con un incremento del 47,75% en relación a los 6,66 millones exportados en el 2007.

Por su parte, Argelia presenta caídas en sus compras a Castilla-La Mancha en los años 2007 y 2010. Los 21,00 millones de euros que presentan en el 2010 representan una caída del 26,3% en relación a los 28,49 millones que se vendió a Argelia en el 2009.

Las exportaciones castellano-manchegas realizadas a Egipto presentan una caída del 65,05% en el 2009 y cuya recuperación del 2010 no es suficiente para volver a alcanzar los valores que se presentaban en el inicio del periodo. Caída del 35,72% entre 2006 y 2010, al pasar de 5,94 millones de euros a 3,82 millones en el 2010.

Analizando el primer trimestre del 2011 en relación al primer trimestre del 2010, se aprecia que mientras Argelia presenta una caída del 38,96%, el resto de mercados mantienen incrementos de su volumen de compras de productos castellano-manchegos. Principalmente Egipto con un incremento del 262,76%.

Tabla 41. Exportación de Castilla-La Mancha a África del Norte

EXPORTACIÓN CASTILA LA MANCHA. Unidad: miles euros				
2006	2007	2008	2009	2010
73.872,30	80.291,33	98.287,14	103.372,44	108.389,35
Peso sobre total exportación de Castilla-La Mancha (%)				
2006	2007	2008	2009	2010
2,54	2,60	3,03	3,50	3,21
Variación Interanual (%)				
Variación 2006-2007	Variación 2007-2008	Variación 2008-2009	Variación 2009-2010	Variación 2006-2010
8,69	22,41	5,17	4,85	46,73

#### 1.6.6. EXPORTACIÓN AL RESTO DE PAÍSES DE ÁFRICA

En cuanto al *resto de países de África*, con 64,51 millones de euros exportados por Castilla-La Mancha a esta zona geográfica en el 2010, supone un incremento del 52,21% con respecto al volumen exportado en el 2009 y del 73,93% en el total del periodo. Aunque su peso sobre le total exportado por Castilla-La Mancha sigue siendo muy pequeño (1,91%), aumenta en 0,63 puntos porcentuales, escala un puesto y se sitúa como séptima zona de destino por encima de América Central-Antillas.

De los países que se encuentran en esta zona geográfica, observamos que tan solo Angola (en el puesto 35), Sudáfrica (en el 36) y Nigeria (en el 40) aparecen entre los 50 primeros destinos de las exportaciones de Castilla-La Mancha.

Estos mercados presentan ciertas diferencias en su evolución:

Sudáfrica, presenta caída de sus compras de productos castellano-manchegos durante los años 2007 (del 12,57%) y 2009 (del 1,72%), y tasas de crecimiento en los años 2008 (del 16,72%) y 2010 (del 83,68%). Sudáfrica compra 10,22 millones de euros a Castilla-La Mancha en el 2010, consiguiendo un resultado global positivo en el total del periodo con un incremento del 84,2% en relación a los 5.55 millones de euros del 2006.

Las exportaciones de Castilla-La Mancha a Angola, presentan fuertes caídas en los años 2007 (del 20,82%) y 2009 (del 71,01%), y altas tasas de crecimiento en los años 2008 (del 451,26%) y 2010 (del 50,54%). Los 10,36 millones de euros del 2010 superan los 5,44 millones de inicio del periodo, produciéndose un incremento del 90,48%. Sin embargo no consigue superar los 23,74 millones que Castilla-La Mancha exportó a Angola en el 2008.

Por su parte, las exportaciones al mercado de Nigeria se han visto afectados por la crisis y presentan caídas en los años 2008 y 2009 (del 14,32% y 53,41% respectivamente), recuperándose un 54,54% en el 2010. Sin embargo, los 8,65 millones de euros no consiguen alcanzar los 14,02 millones exportados en el 2007, produciéndose una caída del 38,31%.

Durante el primer trimestre del 2011, salvo Sudáfrica que ve caer sus exportaciones un 25,11%, Angola y Nigeria mantienen tasas de crecimiento con respecto al mismo periodo del año 2010.

Tabla 42. Exportación Castilla-La Mancha al resto de países de África

EXPORTACIÓN CASTILLA-LA MANCHA. Unidad: miles euros				
2006	2007	2008	2009	2010
37.089,88	44.222,93	64.279,03	42.383,05	64.510,38
Peso sobre total exportación de Castilla-La Mancha (%)				
2006	2007	2008	2009	2010
1,28	1,43	1,98	1,44	1,91
Variación Interanual (%)				
Variación 2006-2007	Variación 2007-2008	Variación 2008-2009	Variación 2009-2010	Variación 2006-2010
19,23	45,35	-34,06	52,21	73,93

#### 1.6.7. EXPORTACIÓN A AMÉRICA DEL NORTE

Con un volumen de 99,90 millones de euros, las exportaciones de Castilla-La Mancha dirigidas a América del Norte, representa el 2,96% del total exportado por esta Comunidad en el 2010, lo que supone un descenso en 1,72 puntos porcentuales sobre el total de exportaciones de esta Comunidad. Pierde la tercera posición y se sitúa en el quinto puesto del ranking.

Las ventas castellano-manchegas a esta zona geográfica presentan una fuerte tendencia negativa en el periodo analizado con caídas continuadas durante la mayoría de los años (salvo el incremento del 6,03% del año 2010), lo que se traduce en un resultado global negativo con un descenso del 26,44% con respecto al inicio del periodo (año 2006) en el que se destinaba a este mercado un total de 135,81 millones de euros.

En el primer trimestre del año 2011 con respecto al mismo periodo del 2010 las exportaciones de Castilla-La Mancha a América del Norte presentan un incremento del 15,27%.

EE.UU., aunque mantiene su posición como sexto destino, ve caer 1,79 puntos porcentuales su peso en el total de exportaciones de Castilla-La Mancha, y con un volumen de 85,04 millones de euros, EE.UU. representa el 2,52% del total exportado por esta Comunidad y el 85,13% del total exportado a América del Norte.

Las exportaciones de Castilla-La Mancha a este mercado presentan caídas en los primeros años del periodo (del 2007 al 2009) y si bien en el 2010 presenta un ligero crecimiento del 0,55%, no es suficiente para recuperar los 125,15 millones de euros que Castilla-La Mancha exportaba a EE.UU. en el inicio del periodo, produciéndose un resultado global negativo con una caída del 32,04% en el total del periodo 2006-2010.

Durante el primer trimestre del 2011 se aprecia un aumento del 8,81% de las exportaciones con respecto al mismo periodo del 2010.

Destacar el mercado canadiense que presenta durante el periodo analizado un resultado global positivo, con crecimiento de sus compras a Castilla-La Mancha del 39,33%, al pasar de 10,67 millones de euros en el 2006 a 14,86 millones en el 2010. Aumenta año a año su peso sobre el total exportado por esta Comunidad, aunque tan solo representa el 0,44% del total exportado en el 2010. Escala siete posiciones y se sitúa en el puesto 25 del ranking de destinos.

Este fuerte incremento también se observa en el primer trimestre del 2011 con respecto al mismo periodo del 2010, donde las exportaciones de Castilla-La Mancha a Canadá crecen un 67,42%<sup>16</sup>

---

<sup>16</sup> Recordar que se trata de valores provisionales que podrían variar.



Tabla 43. Exportación Castilla-La Mancha a América del Norte

EXPORTACIÓN CASTILLA-LA MANCHA. Unidad: miles euros				
2006	2007	2008	2009	2010
135.811,67	116.668,92	100.407,35	94.225,82	99.903,77
Peso sobre total exportación de Castilla-La Mancha (%)				
2006	2007	2008	2009	2010
4,68	3,78	3,10	3,19	2,96
Variación Interanual (%)				
Variación 2006-2007	Variación 2007-2008	Variación 2008-2009	Variación 2009-2010	Variación 2006-2010
-14,10	-13,94	-6,16	6,03	-26,44

#### 1.6.8. EXPORTACIÓN A AMÉRICA DEL SUR

Las ventas de Castilla-La Mancha a América del Sur representan en el 2010 el 2,22% del total exportado por esta Comunidad, y con un volumen de 74,81 millones de euros se mantiene como sexto destino de esta Comunidad.

Las exportaciones castellano-manchegas a América del sur se han visto afectadas por la crisis, cayendo un 24% en el 2009, y durante el 2010 se produce un espectacular incremento del 116,23%, alcanzándose un volumen de 74,81 millones de euros. Lo que supone un resultado global positivo en el total del periodo con un incremento del 64,33% en relación a los 45,52 millones del año 2008.

Esta tendencia positiva se sigue apreciando en el primer trimestre del 2011 donde América del Sur experimenta un aumento del 82,73% en sus compras a esta Comunidad con respecto al mismo periodo del año 2010.

Entre los 50 primeros destinos de las exportaciones de Castilla-La Mancha aparecen mercados como Brasil, Argentina, Chile, Venezuela y Colombia. Los cuales presentan ciertas diferencias en su evolución.

Destacar el mercado de Brasil, que escala puestos en el ranking de destinos y se coloca en la decimonovena posición. Las exportaciones de Castilla-La Mancha a este mercado presentan caídas en los años 2007 y 2009 (principalmente en este último del 26,95%) y espectacular recuperación en el 2010 con un incremento del 164,36%. Los 25,64 millones de euros de ventas castellano-manchegas a Brasil en el 2010 suponen un resultado global positivo en el periodo con un incremento del 93,11% en relación a los 13,28 millones que se vendió en el 2008.

Esta misma evolución se aprecia en el mercado de Argentina, con caídas en los años 2007 y 2009 y espectacular crecimiento en el último año (del 235,19% en el 2010). Los 10,83 millones de euros exportados a Argentina en el 2010 suponen un incremento del 60,36% en relación a los 6,75 millones exportados en el 2006.

Esta tendencia global positiva en el periodo, también puede apreciarse en los mercados de Chile y Colombia, cuyas caídas en época de crisis (año 2008 o 2009) han sido superadas por los incrementos del resto de años, especialmente en el 2010, traduciéndose en incrementos de sus volúmenes de compras a esta Comunidad entre el año 2006 y 2010 (del 47,88% en el caso de Colombia y del 111,53% en Chile), y superando los volúmenes de inicio de la crisis.

Sin embargo, el mercado venezolano presenta un resultado global negativo en el total del periodo. Con caídas en los años 2008 y 2009 (del 26,12% y del 41,99% respectivamente), recuperándose en el 2010 con un incremento del 26,59%, consigue alcanzar los 4,55 millones de euros en el 2010, que supone un descenso del 32,9% en relación a los 6,79 millones exportados a Venezuela en el 2006.

Analizando las exportaciones de Castilla-La Mancha en el primer trimestre del 2011 podemos observar que todos estos mercados presentan crecimientos con respecto al volumen exportado en el primer trimestre del año anterior. Especialmente Chile con un incremento del 240,86%.

Tabla 44. Exportación Castilla-La Mancha a América del Sur

EXPORTACIÓN CASTILLA-LA MANCHA. Unidad: miles euros				
2006	2007	2008	2009	2010
38.693,52	41.570,23	45.523,74	34.596,20	74.807,99
Peso sobre total exportación de Castilla-La Mancha (%)				
2006	2007	2008	2009	2010
1,33	1,35	1,40	1,17	2,22
Variación Interanual (%)				
Variación 2006-2007	Variación 2007-2008	Variación 2008-2009	Variación 2009-2010	Variación 2006-2010
7,43	9,51	-24,00	116,23	93,33

#### 1.6.9. EXPORTACIÓN A AMÉRICA CENTRAL Y ANTILLAS.

Por su parte, las exportaciones de Castilla-La Mancha a la zona geográfica de América Central y Antillas, presentan una tendencia global positiva en el periodo analizado. Aumenta ligeramente su peso en 0,08 puntos porcentuales, representando el 1,37% del total exportado por esta Comunidad en el 2010. Sin embargo, pierde posiciones y se sitúa en la novena posición por detrás de Oriente Medio Próximo y el Resto de Países africanos.

Castilla-La Mancha ve caer sus exportaciones a América Central y Antillas durante los años 2007 y 2009 (del 8,13% y 29,36% respectivamente), y tasas de crecimiento en los años 2008 y 2010 (principalmente en este último año con un incremento del 63,71%). En este último año se alcanza un volumen de exportación de 46,36 millones de euros, lo que supone un aumento del 24,05% en relación a los 37,37 millones del año 2006.

En el primer trimestre del 2011 se aprecia un aumento del 24,00% con respecto al volumen exportado por Castilla-La Mancha a América Central-Antillas en el primer trimestre del 2010.

Entre los 50 primeros destinos del ranking aparecen México y República Dominicana. Cuba se sitúa en el puesto 55.

Las exportaciones castellano-manchegas a México presentan una evolución fluctuante, con caídas en los años 2007 y 2009 (del 6% y 42,49% respectivamente), y crecimiento en los años 2008 y 2010 (del 29,92% y 55,16% respectivamente), consiguiendo un resultado global positivo en el total del periodo analizado con un incremento del 8,98% entre el 2006 y 2010. Sin embargo, los 22,63 millones de euros exportados en el 2010 a México se quedan un 10,76% por debajo de los 25,36 millones que se exportó en el 2008.

Esta tendencia negativa podemos apreciarla en el mercado cubano, donde las exportaciones de Castilla-La Mancha se han visto tocadas por la crisis y no ha conseguido recuperarse en el 2010, con una caída en este último año del 9,23%. Castilla-La Mancha solo exporta el 0,09% a Cuba en el 2010.

Resultado diferente presentan las exportaciones de esta Comunidad a la República Dominicana, cuyo espectacular aumento del 2010 (del 203,54% en relación al 2009) consigue alcanzar un volumen de 11,23 millones de euros exportados en el 2010, lo que supone un resultado global positivo en el periodo total, con un crecimiento del 254,98% entre el 2006 y 2010 (pasa de los 3,16 millones de euros a los 11,23 millones).

La República Dominicana va escalando puestos y pasa a ocupar el puesto 31 del ranking de destinos de Castilla-La Mancha.

Si analizamos las exportaciones castellano-manchegas del primer trimestre del 2011, se aprecia que a excepción de México que presenta un incremento del 47,86%, tanto República Dominicana como Cuba presentan caídas del 0,45% y 25,02% respectivamente, con respecto a los volúmenes del primer trimestre del 2010.

Tabla 45. Exportación Castilla-La Mancha a América Centra-Antillas

EXPORTACIÓN CASTILLA-LA MANCHA. Unidad: miles euros				
2006	2007	2008	2009	2010
37.367,02	34.329,76	40.084,33	28.314,67	46.354,94
Peso sobre total exportación de Castilla-La Mancha (%)				
2006	2007	2008	2009	2010
1,29	1,11	1,24	0,96	1,37
Variación Interanual (%)				
Variación 2006-2007	Variación 2007-2008	Variación 2008-2009	Variación 2009-2010	Variación 2006-2010
-8,13	16,76	-29,36	63,71	24,05

#### 1.6.10. EXPORTACIÓN A AUSTRALIA Y NUEVA ZELANDA

Analizando la última de las zonas tenidas en cuenta, *Australia y Nueva Zelanda*, se observa que este primer mercado, con un volumen de compras de productos castellano-manchegos de 11,76 millones de euros, representa el 93,6% del total de las exportaciones a esta zona geográfica, pero tan solo el 0,37% del total de exportación de Castilla-La Mancha.

Australia, presenta una tendencia positiva durante el periodo analizado, con continuas tasas de crecimiento (salvo la ligera caída del 3,64% del 2009), lo que supone un resultado global positivo con un aumento del 189,01% en su volumen de compra a esta Comunidad Autónoma entre el 2006 y 2010 (pasa de 4,07 millones de euros a 11,76 millones), y del 83,59% en relación a los 6,41 millones de euros que se exportó en el 2008. Australia va escalando posiciones y se sitúa el puesto 29 del ranking de destinos

Si observamos la evolución en el año 2011, se observa que en el primer trimestre se produce un fuerte incremento de las exportaciones castellano-manchegas a Australia con respecto al primer trimestre del 2010 (del 184,00%).

Tabla 46. Exportación Castilla-La Mancha a Australia - Nueva Zelanda

EXPORTACIÓN CASTILLA-LA MANCHA. Unidad: miles euros				
2006	2007	2008	2009	2010
4.943,12	5.745,47	7.497,47	6.989,75	12.567,80
Peso sobre total exportación de Castilla-La Mancha (%)				
2006	2007	2008	2009	2010
0,17	0,19	0,23	0,24	0,37
Variación Interanual (%)				
Variación 2006-2007	Variación 2007-2008	Variación 2008-2009	Variación 2009-2010	Variación 2006-2010
16,23	30,49	-6,77	79,80	154,25

En las siguientes tablas podemos observar la evolución de las exportaciones de Castilla-La Mancha por zonas geográficas en el periodo analizado.

Tabla 47. Exportación Castilla-La Mancha por zonas geográficas. Unidad: miles euros

ZONA GEOGRÁFICA	2006	2007	2008	2009	2010
<b>Total seleccionado</b>	<b>2.902.754,43</b>	<b>3.087.088,59</b>	<b>3.241.266,85</b>	<b>2.952.533,91</b>	<b>3.371.492,87</b>
UE	2.300.884,59	2.415.242,44	2.563.003,45	2.356.704,39	2.591.921,70
Resto de Europa	171.695,81	186.473,00	175.628,77	144.061,00	173.054,00
América del Norte	135.811,67	116.668,92	100.407,35	94.225,82	99.903,77
África del Norte	73.872,30	80.291,33	98.287,14	103.372,44	108.389,35
Resto de Asia (sin Oriente Medio)	68.847,54	118.341,03	91.183,71	96.826,92	144.440,68
América del Sur	38.693,52	41.570,23	45.523,74	34.596,20	74.807,99
América Central-Antillas	37.367,02	34.329,76	40.084,33	28.314,67	46.354,94
Resto de África (sin África del Norte)	37.089,88	44.222,93	64.279,03	42.383,05	64.510,38
Oriente Medio Próximo	33.548,98	44.203,48	55.371,85	45.059,67	55.542,25
Australia y Nueva Zelanda	4.943,12	5.745,47	7.497,47	6.989,75	12.567,80

Tabla 48. Exportación Castilla-La Mancha primer trimestre 2011 y 2010 (miles euros)

ZONA GEOGRÁFICA	Enero-marzo 2010	Enero-marzo 2011	Variación (%)
<b>TOTAL SELECCIONADO</b>	<b>759.869,65</b>	<b>873.196,98</b>	<b>14,91</b>
UE	591.139,64	649.366,31	9,85
Resto de Europa (Países no UE)	36.182,69	57.347,56	58,49
América del Norte	22.601,97	26.052,40	15,27
África del Norte	26.753,05	31.296,96	16,98
Resto de Asia (sin Oriente Medio)	36.038,79	43.420,60	20,48
América del Sur	11.544,97	21.096,20	82,73
América Central-Antillas	7.778,71	9.645,60	24,00
Resto de África (sin África del Norte)	15.084,86	17.680,65	17,21
Oriente Medio Próximo	11.767,36	14.761,19	25,44
Australia y Nueva Zelanda	977,61	2.529,51	158,74



Tabla 49. Variación Interanual exportación Castilla-La Mancha por zonas geográficas (%)

ZONA GEOGRÁFICAS	Variación 2006-2007	Variación 2007-2008	Variación 2008-2009	Variación 2009-2010	Variación 2006-2010
<b>Total seleccionado</b>	<b>6,35</b>	<b>4,99</b>	<b>-8,91</b>	<b>14,19</b>	<b>16,15</b>
UE	4,97	6,12	-8,05	9,98	12,65
Resto de Europa	8,61	-5,82	-17,97	20,13	0,79
América del Norte	-14,10	-13,94	-6,16	6,03	-26,44
África del Norte	8,69	22,41	5,17	4,85	46,73
Resto de Asia (sin Oriente Medio)	71,89	-22,95	6,19	49,17	109,80
América del Sur	7,43	9,51	-24,00	116,23	93,33
América Central-Antillas	-8,13	16,76	-29,36	63,71	24,05
Resto de África (sin África del Norte)	19,23	45,35	-34,06	52,21	73,93
Oriente Medio Próximo	31,76	25,27	-18,62	23,26	65,56
Australia y Nueva Zelanda	16,23	30,49	-6,77	79,80	154,25

## 2. ANEXOS

### 2.1. CUADROS ESTADÍSTICOS POR CAPÍTULOS TARIC

TABLA 1 ANEXO 1: Exportación Castilla-La Mancha por capítulos Taric. Unidad: miles euros

CAPITULOS TARIC	2006	2007	2008	2009	2010
85 APARATOS Y MATERIAL ELÉCTRICOS	354.834,73	249.606,86	230.061,13	252.032,14	279.670,72
22 BEBIDAS TODO TIPO (EXC. ZUMOS)	342.944,99	398.753,40	482.266,28	430.771,52	511.929,38
84 MÁQUINAS Y APARATOS MECÁNICOS	258.691,10	210.441,91	222.715,72	329.649,13	363.244,64
39 MAT. PLÁSTICAS; SUS MANUFACTU.	248.935,43	320.385,82	270.555,34	185.210,12	238.353,16
76 ALUMINIO Y SUS MANUFACTURAS	136.950,47	135.715,58	126.269,71	107.774,38	128.756,19
87 VEHÍCULOS AUTOMÓVILES; TRACTOR	135.409,97	148.400,80	170.400,92	113.069,59	114.936,42
02 CARNE Y DESPOJOS COMESTIBLES	111.271,51	119.689,91	141.351,97	140.150,61	153.285,34
20 CONSERVAS VERDURA O FRUTA; ZUM	110.453,03	109.753,65	92.815,17	71.940,54	73.636,64
64 CALZADO; SUS PARTES	103.441,84	103.690,91	104.393,30	103.001,75	100.163,46
04 LECHE, PRODUCTOS LÁCTEOS; HUEV	95.389,90	106.783,24	109.498,52	107.570,81	118.874,63
32 TANINO; MATERIAS COLORANTES; P	78.498,16	99.627,26	84.200,92	92.794,25	160.719,63
29 PRODUCTOS QUÍMICOS ORGÁNICOS	75.987,38	167.492,49	96.873,25	71.574,92	85.778,63
40 CAUCHO Y SUS MANUFACTURAS	62.721,35	59.326,33	51.378,61	58.929,11	60.804,43
94 MUEBLES, SILLAS, LÁMPARAS	60.865,50	47.693,27	37.192,38	28.956,72	26.935,00
15 GRASAS, ACEITE ANIMAL O VEGETA	56.647,05	51.444,26	62.377,22	56.529,56	61.981,51
07 LEGUMBRES, HORTALIZAS, S/ CONS	49.642,12	57.303,91	54.553,95	58.753,70	79.611,93
73 MANUF. DE FUNDIC., HIER./ACERO	44.274,48	93.709,68	59.776,18	83.399,11	70.424,31
70 VIDRIO Y SUS MANUFACTURAS	42.144,73	39.521,16	45.827,07	53.297,31	57.925,15
44 MADERA Y SUS MANUFACTURAS	41.237,83	45.120,92	56.781,19	28.515,24	29.837,33
82 HERRAMEN. Y CUCHILL. METÁLIC.	32.623,72	38.412,70	29.077,99	22.846,73	30.139,97
33 ACEITES ESENCIALES; PERFUMER.	30.700,28	32.315,70	26.230,12	20.581,45	21.861,53
48 PAPEL, CARTÓN; SUS MANUFACTURA	26.291,59	30.898,70	31.729,26	28.510,62	33.368,50
49 LIBROS, PUBLICACI.; ARTES GRÁF	22.656,69	22.450,34	14.835,63	18.454,90	8.154,74
69 PRODUCTOS CERÁMICOS	22.520,70	12.903,94	16.325,90	10.279,45	8.148,46
37 PRODU. FOTOGRÁFIC. O CINEMATO.	21.332,65	34.689,91	40.641,55	36.682,85	5.891,34
30 PRODUCTOS FARMACÉUTICOS	18.290,27	21.139,34	20.563,43	14.987,81	14.351,81
17 AZÚCARES; ARTÍCULOS CONFITERÍA	17.759,11	19.052,05	18.732,29	16.165,62	16.321,23
83 MANUFACT. DIVERSAS DE METALES	17.508,11	19.230,50	19.763,38	18.340,73	18.194,77
25 SAL, YESO, PIEDRAS S/ TRABAJAR	16.977,09	16.555,02	17.087,31	13.831,86	20.604,39
68 MANUFACTURAS DE PIEDRA, YESO	15.570,83	20.196,82	20.651,13	20.038,38	18.711,58
41 PIELS (EXC. PELETER.); CUEROS	13.330,06	9.318,90	7.832,16	8.116,54	14.580,52
19 PRODUC. DE CEREALES, DE PASTEL	11.684,59	10.104,67	9.356,78	11.847,69	10.486,97
27 COMBUSTIBLES, ACEITES MINERAL.	10.137,54	11.078,44	147.881,21	30.418,58	43.791,76
90 APARATOS ÓPTICOS, MEDIDA, MÉDI	9.958,33	12.390,27	13.908,49	14.813,00	21.580,56
16 CONSERVAS DE CARNE O PESCADO	9.197,71	10.081,77	9.351,41	10.307,92	11.604,72
62 PRENDAS DE VESTIR, NO DE PUNTO	9.132,53	7.136,88	9.191,03	7.332,78	8.289,32
01 ANIMALES VIVOS	8.333,39	8.650,06	6.418,40	6.097,80	4.490,56
08 FRUTAS /FRUTOS, S/ CONSERVAR	7.991,79	7.020,30	7.758,69	7.952,32	13.175,89

CAPITULOS TARIC	2006	2007	2008	2009	2010
54 FILAMENTOS SINTÉTICOS O ARTIFI	7.990,32	6.411,15	5.627,74	2.790,47	1.651,42
96 MANUFACTURAS DIVERSAS	7.721,21	8.495,23	6.941,07	12.383,66	10.800,02
34 JABONES; LUBRICANTES; CERAS	7.629,74	6.586,75	7.942,78	8.790,81	9.513,26
18 CACAO Y SUS PREPARACIONES	7.356,37	9.262,02	7.833,74	8.310,23	6.241,18
55 FIBRAS SINTÉ., ARTIF. DISCONT.	6.275,50	5.408,27	3.669,86	2.990,41	2.450,73
93 ARMAS Y MUNICIONES; ACCESORIOS	5.934,05	6.553,10	8.156,14	6.273,93	6.627,55
38 OTROS PRODUCTOS QUÍMICOS	5.422,56	26.299,50	45.605,19	50.122,53	47.050,75
61 PRENDAS DE VESTIR, DE PUNTO	5.311,44	7.107,52	8.230,06	8.680,33	13.963,41
28 PRODUCT. QUÍMICOS INORGÁNICOS	5.189,03	7.217,22	9.613,20	8.260,16	13.748,39
09 CAFÉ, TÉ, YERBA MATE Y ESPECIA	4.965,63	7.453,76	7.979,71	9.893,83	8.062,82
11 PRODUC. DE LA MOLINERÍA; MALTA	4.727,43	3.892,18	2.131,06	1.767,18	4.091,70
52 ALGODÓN	4.660,93	5.458,14	7.260,76	5.682,09	8.375,27
45 CORCHO Y SUS MANUFACTURAS	4.628,63	4.456,83	4.125,81	3.089,05	4.891,26
89 BARCOS Y EMBARCACIONES	4.084,58	3.187,26	6.904,92	693,00	371,30
63 ARTÍC. TEXTIL-HOGAR; PRENDERÍA	4.065,41	4.525,68	3.759,75	2.426,36	4.434,83
42 MANUFACT. DE CUERO, MARROQUINE	3.972,58	6.550,23	4.921,90	4.610,80	4.563,96
95 JUGUETES, JUEGOS, ARTÍC. DEPOR	3.640,84	5.330,23	5.698,65	6.450,54	5.933,48
59 TEJIDOS TÉCNICOS, RECUBIERTOS	3.483,27	3.672,82	3.025,69	1.444,36	190,88
21 PREPARAC. ALIMENTICIAS DIVERSA	3.095,74	2.116,19	7.015,67	4.141,18	4.464,93
43 PELETERÍA Y SUS CONFECCIONES	2.828,73	1.665,44	1.454,56	1.001,34	949,71
03 PESCADOS, CRUSTÁCEOS, MOLUSCOS	2.762,58	1.489,76	2.540,11	6.602,31	9.793,61
31 ABONOS	2.709,39	4.211,89	8.034,29	14.989,47	16.222,72
92 INSTRUMENTOS MUSICALES	2.626,43	2.833,70	1.702,22	1.391,73	1.283,48
05 OTROS PRODUCTOS DE ORIGEN ANIM	2.173,71	3.263,16	6.365,50	4.997,09	5.343,07
57 ALFOMBRAS; REVESTI. TEXTILES S	1.811,79	2.106,40	1.500,72	908,29	810,57
51 LANA Y PELO FINO	1.705,62	1.660,23	908,11	1.866,92	3.290,78
23 RESIDUOS INDUSTRIA ALIMENTARIA	1.507,79	1.805,27	2.856,81	4.061,84	7.289,00
72 FUNDICIÓN, HIERRO Y ACERO	1.215,30	1.948,67	2.375,11	2.302,07	5.628,26
74 COBRE Y SUS MANUFACTURAS	1.189,17	2.129,36	2.396,44	1.276,80	4.031,43
79 CINC Y SUS MANUFACTURAS	1.094,59	636,58	1.017,47	1.372,92	1.283,73
71 PIEDRA, METAL. PRECIO.; JOYER.	1.054,25	946,58	988,10	726,30	2.055,36
12 SEMILLAS OLEAGI.; PLANTAS INDU	1.014,34	1.065,41	2.183,81	891,58	1.378,90
58 TERCIOPELO; C/ BUCLES; TAPICER	982,55	717,19	1.331,03	260,82	190,67
88 AERONAVES; VEHÍCULOS ESPACIALE	911,24	1.862,05	6.527,79	8.050,37	32.717,80
56 FIELTRO, TELA S/ TEJER; CORDEL	733,51	1.068,37	749,22	648,53	697,16
35 MATERIAS ALBUMINÓIDEAS; COLAS	384,91	369,59	607,92	816,12	655,02
13 JUGOS Y EXTRACTOS VEGETALES	364,57	32,75	94,35	265,08	354,52
91 RELOJERÍA	303,33	194,12	144,49	122,19	203,21
24 TABACO Y SUS SUCEDÁNEOS	265,58	26,21	488,19	1,24	65,21
10 CEREALES	172,96	2.301,77	4.224,41	887,06	115,51
53 OTRAS FIBRAS TEXTILES VEGETALE	167,04	51,66	66,14	31,77	15,70
06 PLANTAS VIVAS; PRO. FLORICULTU	163,69	475,40	165,92	69,53	48,34
66 PARAGUAS; SOMBRILLAS; BASTONES	112,49	124,68	74,74	85,88	74,80
60 TEJIDOS DE PUNTO	94,36	84,73	123,31	189,49	238,77
26 MINERALES, ESCORIAS Y CENIZAS	69,83	764,91	1.490,11	740,60	547,38
65 ARTÍCULOS DE SOMBRERERÍA	41,42	45,48	65,09	67,71	316,29
36 PÓLVORAS Y EXPLOSIVOS	24,86	4,21		0,90	7,22
67 PLUMAS Y PLUMÓN PREPARADOS	24,00	60,81	39,80	58,66	57,52
46 MANUFACTURAS DE CESTERÍA	16,28	12,09	3,04	1,23	10,24
86 VEHÍCULOS, MATERIAL FERROVIARI	15,91	13,58	2.085,69	1.626,01	1.871,17

CAPITULOS TARIC	2006	2007	2008	2009	2010
14 MATERIAS TRENZABLES	15,30	44,79	68,53	73,29	49,64
75 NÍQUEL Y SUS MANUFACTURAS	9,41			60,71	573,40
80 ESTAÑO Y SUS MANUFACTURAS	8,99	85,09	1.573,27	1.188,48	1.032,83
97 OBJETOS DE ARTE; ANTIGUEDADES	4,80	57,61	22,92	13,90	6,77
81 OTROS METAL. COMUNES; CERMETS	1,86	7,09	22,38	22,66	208,69
47 PASTA DE MADERA; PAPEL RECICL.	0,75	301,23	663,99	28,41	109,08
50 SEDA	0,11				0,23
78 PLOMO Y SUS MANUFACTURAS			0,01	0,02	215,06

TABLA 2 ANEXO 1: Variación interanual exportación Castilla-La Mancha por Taric (%)

CAPITULOS TARIC	Variación 2006-2007	Variación 2007-2008	Variación 2008-2009	Variación 2009-2010	Variación 2006-2010
85 APARATOS Y MATERIAL ELÉCTRICOS	-29,66	-7,83	9,55	10,97	-21,18
22 BEBIDAS TODO TIPO (EXC. ZUMOS)	16,27	20,94	-10,68	18,84	49,27
84 MÁQUINAS Y APARATOS MECÁNICOS	-18,65	5,83	48,01	10,19	40,42
39 MAT. PLÁSTICAS; SUS MANUFACTU.	28,70	-15,55	-31,54	28,69	-4,25
76 ALUMINIO Y SUS MANUFACTURAS	-0,90	-6,96	-14,65	19,47	-5,98
87 VEHÍCULOS AUTOMÓVILES; TRACTOR	9,59	14,82	-33,64	1,65	-15,12
02 CARNE Y DESPOJOS COMESTIBLES	7,57	18,10	-0,85	9,37	37,76
20 CONSERVAS VERDURA O FRUTA; ZUM	-0,63	-15,43	-22,49	2,36	-33,33
64 CALZADO; SUS PARTES	0,24	0,68	-1,33	-2,76	-3,17
04 LECHE, PRODUCTOS LÁCTEOS; HUEV	11,94	2,54	-1,76	10,51	24,62
32 TANINO; MATERIAS COLORANTES; P	26,92	-15,48	10,21	73,20	104,74
29 PRODUCTOS QUÍMICOS ORGÁNICOS	120,42	-42,16	-26,11	19,84	12,89
40 CAUCHO Y SUS MANUFACTURAS	-5,41	-13,40	14,70	3,18	-3,06
94 MUEBLES, SILLAS, LÁMPARAS	-21,64	-22,02	-22,14	-6,98	-55,75
15 GRASAS, ACEITE ANIMAL O VEGETA	-9,18	21,25	-9,37	9,64	9,42
07 LEGUMBRES, HORTALIZAS, S/ CONS	15,43	-4,80	7,70	35,50	60,37
73 MANUF. DE FUNDIC., HIER./ACERO	111,66	-36,21	39,52	-15,56	59,06
70 VIDRIO Y SUS MANUFACTURAS	-6,23	15,96	16,30	8,68	37,44
44 MADERA Y SUS MANUFACTURAS	9,42	25,84	-49,78	4,64	-27,65
82 HERRAMIEN. Y CUCHILL. METÁLIC.	17,74	-24,30	-21,43	31,92	-7,61
33 ACEITES ESENCIALES; PERFUMER.	5,26	-18,83	-21,54	6,22	-28,79
48 PAPEL, CARTÓN; SUS MANUFACTURA	17,52	2,69	-10,14	17,04	26,92
49 LIBROS, PUBLICACI.; ARTES GRÁF	-0,91	-33,92	24,40	-55,81	-64,01
69 PRODUCTOS CERÁMICOS	-42,70	26,52	-37,04	-20,73	-63,82
37 PRODU. FOTOGRÁFIC. O CINEMATO.	62,61	17,16	-9,74	-83,94	-72,38
30 PRODUCTOS FARMACÉUTICOS	15,58	-2,72	-27,11	-4,24	-21,53
17 AZÚCARES; ARTÍCULOS CONFITERÍA	7,28	-1,68	-13,70	0,96	-8,10
83 MANUFACT. DIVERSAS DE METALES	9,84	2,77	-7,20	-0,80	3,92
25 SAL, YESO, PIEDRAS S/ TRABAJAR	-2,49	3,22	-19,05	48,96	21,37
68 MANUFACTURAS DE PIEDRA, YESO	29,71	2,25	-2,97	-6,62	20,17
41 PIELES (EXC. PELETER.); CUEROS	-30,09	-15,95	3,63	79,64	9,38
19 PRODUC. DE CEREALES, DE PASTEL	-13,52	-7,40	26,62	-11,49	-10,25
27 COMBUSTIBLES, ACEITES MINERAL.	9,28	1.234,86	-79,43	43,96	331,98
90 APARATOS ÓPTICOS, MEDIDA, MÉDI	24,42	12,25	6,50	45,69	116,71
16 CONSERVAS DE CARNE O PESCADO	9,61	-7,24	10,23	12,58	26,17
62 PRENDAS DE VESTIR, NO DE PUNTO	-21,85	28,78	-20,22	13,04	-9,23
01 ANIMALES VIVOS	3,80	-25,80	-5,00	-26,36	-46,11
08 FRUTAS /FRUTOS, S/ CONSERVAR	-12,16	10,52	2,50	65,69	64,87
54 FILAMENTOS SINTÉTICOS O ARTIFI	-19,76	-12,22	-50,42	-40,82	-79,33
96 MANUFACTURAS DIVERSAS	10,02	-18,29	78,41	-12,79	39,87
34 JABONES; LUBRICANTES; CERAS	-13,67	20,59	10,68	8,22	24,69
18 CACAO Y SUS PREPARACIONES	25,90	-15,42	6,08	-24,90	-15,16
55 FIBRAS SINTÉ., ARTIF. DISCONT.	-13,82	-32,14	-18,51	-18,05	-60,95
93 ARMAS Y MUNICIONES; ACCESORIOS	10,43	24,46	-23,08	5,64	11,69
38 OTROS PRODUCTOS QUÍMICOS	385,00	73,41	9,91	-6,13	767,68

CAPITULOS TARIC	Variación 2006-2007	Variación 2007-2008	Variación 2008-2009	Variación 2009-2010	Variación 2006-2010
61 PRENDAS DE VESTIR, DE PUNTO	33,82	15,79	5,47	60,86	162,89
28 PRODUCT. QUÍMICOS INORGÁNICOS	39,09	33,20	-14,07	66,44	164,95
09 CAFÉ, TÉ, YERBA MATE Y ESPECIA	50,11	7,06	23,99	-18,51	62,37
11 PRODUC. DE LA MOLINERÍA; MALTA	-17,67	-45,25	-17,08	131,54	-13,45
52 ALGODÓN	17,10	33,03	-21,74	47,40	79,69
45 CORCHO Y SUS MANUFACTURAS	-3,71	-7,43	-25,13	58,34	5,67
89 BARCOS Y EMBARCACIONES	-21,97	116,64	-89,96	-46,42	-90,91
63 ARTÍC. TEXTIL-HOGAR; PRENDERÍA	11,32	-16,92	-35,46	82,78	9,09
42 MANUFACT. DE CUERO, MARROQUINE	64,89	-24,86	-6,32	-1,02	14,89
95 JUGUETES, JUEGOS, ARTÍC. DEPOR	46,40	6,91	13,19	-8,02	62,97
59 TEJIDOS TÉCNICOS, RECUBIERTOS	5,44	-17,62	-52,26	-86,78	-94,52
21 PREPARAC. ALIMENTICIAS DIVERSA	-31,64	231,52	-40,97	7,82	44,23
43 PELETERÍA Y SUS CONFECCIONES	-41,12	-12,66	-31,16	-5,16	-66,43
03 PESCADOS, CRUSTÁCEOS, MOLUSCOS	-46,07	70,50	159,92	48,34	254,51
31 ABONOS	55,46	90,75	86,57	8,23	498,76
92 INSTRUMENTOS MUSICALES	7,89	-39,93	-18,24	-7,78	-51,13
05 OTROS PRODUCTOS DE ORIGEN ANIM	50,12	95,07	-21,50	6,92	145,80
57 ALFOMBRAS; REVESTI. TEXTILES S	16,26	-28,75	-39,48	-10,76	-55,26
51 LANA Y PELO FINO	-2,66	-45,30	105,58	76,27	92,94
23 RESIDUOS INDUSTRIA ALIMENTARIA	19,73	58,25	42,18	79,45	383,42
72 FUNDICIÓN, HIERRO Y ACERO	60,35	21,88	-3,08	144,49	363,12
74 COBRE Y SUS MANUFACTURAS	79,06	12,54	-46,72	215,75	239,01
79 CINC Y SUS MANUFACTURAS	-41,84	59,83	34,93	-6,50	17,28
71 PIEDRA, METAL. PRECIO.; JOYER.	-10,21	4,39	-26,50	182,99	94,96
12 SEMILLAS OLEAGI.; PLANTAS INDU	5,03	104,97	-59,17	54,66	35,94
58 TERCIOPELO; C/ BUCLES; TAPICER	-27,01	85,59	-80,40	-26,90	-80,59
88 AERONAVES; VEHÍCULOS ESPACIALE	104,34	250,57	23,32	306,41	3.490,49
56 FIELTRO, TELA S/ TEJER; CORDEL	45,65	-29,87	-13,44	7,50	-4,95
35 MATERIAS ALBUMINÓIDEAS; COLAS	-3,98	64,49	34,25	-19,74	70,18
13 JUGOS Y EXTRACTOS VEGETALES	-91,02	188,05	180,96	33,74	-2,76
91 RELOJERÍA	-36,00	-25,57	-15,43	66,30	-33,01
24 TABACO Y SUS SUCEDÁNEOS	-90,13	1.762,50	-99,75	5.167,06	-75,45
10 CEREALES	1.230,79	83,53	-79,00	-86,98	-33,22
53 OTRAS FIBRAS TEXTILES VEGETALE	-69,07	28,04	-51,97	-50,57	-90,60
06 PLANTAS VIVAS; PRO. FLORICULTU	190,44	-65,10	-58,10	-30,47	-70,47
66 PARAGUAS; SOMBRILLAS; BASTONES	10,84	-40,05	14,90	-12,91	-33,51
60 TEJIDOS DE PUNTO	-10,20	45,52	53,68	26,01	153,05
26 MINERALES, ESCORIAS Y CENIZAS	995,44	94,81	-50,30	-26,09	683,91
65 ARTÍCULOS DE SOMBRERERÍA	9,81	43,13	4,01	367,15	663,67
36 PÓLVORAS Y EXPLOSIVOS	-83,08	-100,00		700,16	-70,95
67 PLUMAS Y PLUMÓN PREPARADOS	153,38	-34,55	47,39	-1,93	139,69
46 MANUFACTURAS DE CESTERÍA	-25,73	-74,89	-59,40	730,37	-37,13
86 VEHÍCULOS, MATERIAL FERROVIARI	-14,62	15.253,72	-22,04	15,08	11.660,99
14 MATERIAS TRENZABLES	192,78	52,98	6,95	-32,27	224,44
75 NÍQUEL Y SUS MANUFACTURAS	-100,00			844,47	5.993,05
80 ESTAÑO Y SUS MANUFACTURAS	846,64	1.749,05	-24,46	-13,10	11.390,92
97 OBJETOS DE ARTE; ANTIGUEDADES	1.099,67	-60,22	-39,35	-51,32	40,90
81 OTROS METAL. COMUNES; CERMETS	280,40	215,80	1,24	821,10	11.101,89
47 PASTA DE MADERA; PAPEL RECICL.	40.230,75	120,43	-95,72	283,90	14.504,10
50 SEDA	-100,00				113,82

<b>CAPITULOS TARIC</b>	<b>Variación 2006-2007</b>	<b>Variación 2007-2008</b>	<b>Variación 2008-2009</b>	<b>Variación 2009-2010</b>	<b>Variación 2006-2010</b>
78 PLOMO Y SUS MANUFACTURAS			108,32	1.115.946,4	



TABLA 3 ANEXO 1: Peso sobre total exportación Castilla-La Mancha de los capítulos Taric (%)

CAPITULOS TARIC	2006	2007	2008	2009	2010
85 APARATOS Y MATERIAL ELÉCTRICOS	12,22	8,08	7,09	8,53	8,29
22 BEBIDAS TODO TIPO (EXC. ZUMOS)	11,81	12,91	14,87	14,58	15,18
84 MÁQUINAS Y APARATOS MECÁNICOS	8,91	6,81	6,87	11,16	10,77
39 MAT. PLÁSTICAS; SUS MANUFACTU.	8,57	10,37	8,34	6,27	7,07
76 ALUMINIO Y SUS MANUFACTURAS	4,72	4,39	3,89	3,65	3,82
87 VEHÍCULOS AUTOMÓVILES; TRACTOR	4,66	4,80	5,25	3,83	3,41
02 CARNE Y DESPOJOS COMESTIBLES	3,83	3,88	4,36	4,74	4,54
20 CONSERVAS VERDURA O FRUTA; ZUM	3,80	3,55	2,86	2,44	2,18
64 CALZADO; SUS PARTES	3,56	3,36	3,22	3,49	2,97
04 LECHE, PRODUCTOS LÁCTEOS; HUEV	3,28	3,46	3,38	3,64	3,52
32 TANINO; MATERIAS COLORANTES; P	2,70	3,23	2,60	3,14	4,76
29 PRODUCTOS QUÍMICOS ORGÁNICOS	2,62	5,42	2,99	2,42	2,54
40 CAUCHO Y SUS MANUFACTURAS	2,16	1,92	1,58	2,00	1,80
94 MUEBLES, SILLAS, LÁMPARAS	2,10	1,54	1,15	0,98	0,80
15 GRASAS, ACEITE ANIMAL O VEGETA	1,95	1,67	1,92	1,91	1,84
07 LEGUMBRES, HORTALIZAS, S/ CONS	1,71	1,86	1,68	1,99	2,36
73 MANUF. DE FUNDIC., HIER./ACERO	1,52	3,03	1,84	2,82	2,09
70 VIDRIO Y SUS MANUFACTURAS	1,45	1,28	1,41	1,80	1,72
44 MADERA Y SUS MANUFACTURAS	1,42	1,46	1,75	0,97	0,88
82 HERRAMIEN. Y CUCHILL. METÁLIC.	1,12	1,24	0,90	0,77	0,89
33 ACEITES ESENCIALES; PERFUMER.	1,06	1,05	0,81	0,70	0,65
48 PAPEL, CARTÓN; SUS MANUFACTURA	0,91	1,00	0,98	0,97	0,99
49 LIBROS, PUBLICACI.; ARTES GRÁF	0,78	0,73	0,46	0,62	0,24
69 PRODUCTOS CERÁMICOS	0,78	0,42	0,50	0,35	0,24
37 PRODU. FOTOGRÁFIC. O CINEMATO.	0,73	1,12	1,25	1,24	0,17
30 PRODUCTOS FARMACÉUTICOS	0,63	0,68	0,63	0,51	0,43
17 AZÚCARES; ARTÍCULOS CONFITERÍA	0,61	0,62	0,58	0,55	0,48
83 MANUFACT. DIVERSAS DE METALES	0,60	0,62	0,61	0,62	0,54
25 SAL, YESO, PIEDRAS S/ TRABAJAR	0,58	0,54	0,53	0,47	0,61
68 MANUFACTURAS DE PIEDRA, YESO	0,54	0,65	0,64	0,68	0,55
41 PIELES (EXC. PELETER.); CUEROS	0,46	0,30	0,24	0,27	0,43
19 PRODUC. DE CEREALES, DE PASTEL	0,40	0,33	0,29	0,40	0,31
27 COMBUSTIBLES, ACEITES MINERAL.	0,35	0,36	4,56	1,03	1,30
90 APARATOS ÓPTICOS, MEDIDA, MÉDI	0,34	0,40	0,43	0,50	0,64
16 CONSERVAS DE CARNE O PESCADO	0,32	0,33	0,29	0,35	0,34
62 PRENDAS DE VESTIR, NO DE PUNTO	0,31	0,23	0,28	0,25	0,25
01 ANIMALES VIVOS	0,29	0,28	0,20	0,21	0,13
08 FRUTAS /FRUTOS, S/ CONSERVAR	0,28	0,23	0,24	0,27	0,39
54 FILAMENTOS SINTÉTICOS O ARTIFI	0,28	0,21	0,17	0,09	0,05
96 MANUFACTURAS DIVERSAS	0,27	0,28	0,21	0,42	0,32
34 JABONES; LUBRICANTES; CERAS	0,26	0,21	0,24	0,30	0,28
18 CACAO Y SUS PREPARACIONES	0,25	0,30	0,24	0,28	0,19
55 FIBRAS SINTÉ., ARTIF. DISCONT.	0,22	0,18	0,11	0,10	0,07
93 ARMAS Y MUNICIONES; ACCESORIOS	0,20	0,21	0,25	0,21	0,20
38 OTROS PRODUCTOS QUÍMICOS	0,19	0,85	1,41	1,70	1,39



CAPITULOS TARIC	2006	2007	2008	2009	2010
61 PRENDAS DE VESTIR, DE PUNTO	0,18	0,23	0,25	0,29	0,41
28 PRODUCT. QUÍMICOS INORGÁNICOS	0,18	0,23	0,30	0,28	0,41
09 CAFÉ, TÉ, YERBA MATE Y ESPECIA	0,17	0,24	0,25	0,33	0,24
11 PRODUC. DE LA MOLINERÍA; MALTA	0,16	0,13	0,07	0,06	0,12
52 ALGODÓN	0,16	0,18	0,22	0,19	0,25
45 CORCHO Y SUS MANUFACTURAS	0,16	0,14	0,13	0,10	0,15
89 BARCOS Y EMBARCACIONES	0,14	0,10	0,21	0,02	0,01
63 ARTÍC. TEXTIL-HOGAR; PRENDERÍA	0,14	0,15	0,12	0,08	0,13
42 MANUFACT. DE CUERO, MARROQUINE	0,14	0,21	0,15	0,16	0,14
95 JUGUETES, JUEGOS, ARTÍC. DEPOR	0,13	0,17	0,18	0,22	0,18
59 TEJIDOS TÉCNICOS, RECUBIERTOS	0,12	0,12	0,09	0,05	0,01
21 PREPARAC. ALIMENTICIAS DIVERSA	0,11	0,07	0,22	0,14	0,13
43 PELETERÍA Y SUS CONFECCIONES	0,10	0,05	0,04	0,03	0,03
03 PESCADOS, CRUSTÁCEOS, MOLUSCOS	0,10	0,05	0,08	0,22	0,29
31 ABONOS	0,09	0,14	0,25	0,51	0,48
92 INSTRUMENTOS MUSICALES	0,09	0,09	0,05	0,05	0,04
05 OTROS PRODUCTOS DE ORIGEN ANIM	0,07	0,11	0,20	0,17	0,16
57 ALFOMBRAS; REVESTI. TEXTILES S	0,06	0,07	0,05	0,03	0,02
51 LANA Y PELO FINO	0,06	0,05	0,03	0,06	0,10
23 RESIDUOS INDUSTRIA ALIMENTARIA	0,05	0,06	0,09	0,14	0,22
72 FUNDICIÓN, HIERRO Y ACERO	0,04	0,06	0,07	0,08	0,17
74 COBRE Y SUS MANUFACTURAS	0,04	0,07	0,07	0,04	0,12
79 CINC Y SUS MANUFACTURAS	0,04	0,02	0,03	0,05	0,04
71 PIEDRA, METAL. PRECIO.; JOYER.	0,04	0,03	0,03	0,02	0,06
12 SEMILLAS OLEAGI.; PLANTAS INDU	0,03	0,03	0,07	0,03	0,04
58 TERCIOPELO; C/ BUCLES; TAPICER	0,03	0,02	0,04	0,01	0,01
88 AERONAVES; VEHÍCULOS ESPACIALE	0,03	0,06	0,20	0,27	0,97
56 FIELTRO, TELA S/ TEJER; CORDEL	0,03	0,03	0,02	0,02	0,02
35 MATERIAS ALBUMINÓIDEAS; COLAS	0,01	0,01	0,02	0,03	0,02
13 JUGOS Y EXTRACTOS VEGETALES	0,01	0,00	0,00	0,01	0,01
91 RELOJERÍA	0,01	0,01	0,00	0,00	0,01
24 TABACO Y SUS SUCEDÁNEOS	0,01	0,00	0,02	0,00	0,00
10 CEREALES	0,01	0,07	0,13	0,03	0,00
53 OTRAS FIBRAS TEXTILES VEGETALE	0,01	0,00	0,00	0,00	0,00
06 PLANTAS VIVAS; PRO. FLORICULTU	0,01	0,02	0,01	0,00	0,00
66 PARAGUAS; SOMBRILLAS; BASTONES	0,00	0,00	0,00	0,00	0,00
60 TEJIDOS DE PUNTO	0,00	0,00	0,00	0,01	0,01
26 MINERALES, ESCORIAS Y CENIZAS	0,00	0,02	0,05	0,03	0,02
65 ARTÍCULOS DE SOMBRERERÍA	0,00	0,00	0,00	0,00	0,01
36 PÓLVORAS Y EXPLOSIVOS	0,00	0,00	0,00	0,00	0,00
67 PLUMAS Y PLUMÓN PREPARADOS	0,00	0,00	0,00	0,00	0,00
46 MANUFACTURAS DE CESTERÍA	0,00	0,00	0,00	0,00	0,00
86 VEHÍCULOS, MATERIAL FERROVIARI	0,00	0,00	0,06	0,06	0,06
14 MATERIAS TRENZABLES	0,00	0,00	0,00	0,00	0,00
75 NÍQUEL Y SUS MANUFACTURAS	0,00	0,00	0,00	0,00	0,02
80 ESTAÑO Y SUS MANUFACTURAS	0,00	0,00	0,05	0,04	0,03
97 OBJETOS DE ARTE; ANTIGUEDADES	0,00	0,00	0,00	0,00	0,00
81 OTROS METAL. COMUNES; CERMETS	0,00	0,00	0,00	0,00	0,01
47 PASTA DE MADERA; PAPEL RECICL.	0,00	0,01	0,02	0,00	0,00
50 SEDA	0,00	0,00	0,00	0,00	0,00
78 PLOMO Y SUS MANUFACTURAS	0,00	0,00	0,00	0,00	0,01

## 2.2. CUADROS ESTADÍSTICOS POR PAÍSES DESTINO

TABLA 1 ANEXO 2: Exportación Castilla-La Mancha por países. Unidad: miles euros

PAISES	2006	2007	2008	2009	2010
Portugal	664.526,37	646.853,92	635.661,01	759.438,27	728.534,61
Francia	473.522,57	518.070,09	528.083,17	483.539,75	536.884,19
Alemania	324.855,61	360.476,93	407.097,94	376.671,34	402.784,75
Italia	272.074,67	324.373,48	293.766,15	257.287,76	353.964,07
Reino Unido	152.453,51	162.516,30	147.073,51	99.750,17	143.697,46
Estados Unidos	125.146,50	105.284,66	89.431,61	84.581,83	85.043,78
Países Bajos	101.897,25	74.018,80	88.682,54	71.212,35	75.931,61
Rusia	62.142,29	60.505,12	63.477,68	38.234,32	49.985,43
Bélgica	56.807,59	63.775,62	62.840,20	55.115,21	59.300,79
Marruecos	48.479,71	52.116,69	59.826,62	58.257,03	65.748,75
Turquía	38.264,81	46.839,98	37.759,90	38.158,50	48.974,66
Suecia	37.522,77	31.031,66	29.927,62	20.014,55	24.060,46
Grecia	33.814,43	48.694,54	158.553,33	45.883,24	38.831,81
Polonia	29.708,33	40.959,61	50.085,45	52.097,37	62.754,58
Suiza	29.615,61	20.417,65	24.241,68	22.794,46	26.573,94
Austria	25.661,90	19.890,81	17.169,63	14.831,59	29.077,10
China	20.810,13	33.504,45	32.333,40	35.857,52	50.260,50
México	20.767,06	19.520,69	25.361,12	14.585,78	22.631,78
Eslovaquia	18.472,94	7.468,31	5.548,85	3.239,10	4.222,63
Irlanda	18.441,45	15.721,86	12.791,24	13.023,43	8.535,81
Dinamarca	17.353,07	17.784,43	22.416,35	27.942,22	28.542,35
Hungría	14.304,52	13.173,82	11.772,00	8.603,34	7.350,92
República Checa	13.626,39	18.287,17	33.983,38	25.330,41	28.904,86
Croacia	12.591,98	29.958,61	20.366,49	16.769,85	11.682,66
Argelia	12.495,75	10.289,60	19.101,30	28.492,14	20.997,64
India	12.127,91	36.382,73	13.738,56	13.460,95	21.920,65
Brasil	11.820,33	11.810,43	13.279,66	9.700,52	25.643,83
Andorra	11.365,13	11.745,51	9.796,72	9.702,77	8.465,99
Rumanía	11.134,67	14.183,70	15.150,65	7.825,00	11.946,16
Finlandia	10.885,51	10.510,28	12.248,66	7.802,13	11.141,83
Japón	10.707,73	12.502,51	14.108,72	12.191,38	18.803,01
Canadá	10.665,17	11.384,26	10.975,74	9.643,99	14.859,99
Israel	8.698,56	7.133,56	9.969,61	10.255,15	9.309,75
Hong-Kong	7.642,07	12.305,72	9.378,16	7.312,23	10.710,02
Ucrania	7.563,60	4.165,12	6.120,93	5.792,47	6.670,65
Emiratos Árabes Unidos	6.855,71	6.698,52	15.530,81	7.479,57	10.162,16
Venezuela	6.786,06	8.393,41	6.201,41	3.597,28	4.553,76
Argentina	6.754,95	5.321,24	5.678,69	3.231,72	10.832,39
Nigeria	6.520,99	14.022,80	12.015,04	5.597,71	8.650,66
Corea del Sur	6.402,92	4.919,50	2.443,45	4.505,48	7.306,14

PAISES	2006	2007	2008	2009	2010
Egipto	5.942,79	7.778,79	9.282,95	3.244,10	3.820,15
Sudáfrica	5.547,07	4.849,61	5.660,29	5.562,86	10.217,88
Angola	5.439,60	4.306,89	23.742,10	6.882,49	10.361,22
Luxemburgo	5.292,19	4.736,85	3.531,63	3.039,03	2.737,82
Eslovenia	5.122,73	5.996,81	7.479,99	7.489,16	6.343,57
Colombia	5.061,91	6.792,30	6.922,54	5.441,39	7.485,71
Túnez	5.046,14	6.660,43	6.299,08	7.821,80	9.840,48
Irán	4.739,50	8.719,72	4.463,52	5.673,35	8.586,16
Cuba	4.518,03	3.642,52	5.549,11	3.353,96	3.044,37
Arabia Saudí	4.100,89	10.588,22	9.144,76	5.964,84	11.870,58
Australia	4.070,39	5.112,70	6.407,56	6.174,20	11.763,72
Chile	3.801,42	4.014,74	3.769,43	4.846,36	8.041,18
Taiwán	3.780,22	4.386,83	4.237,26	5.952,18	12.785,30
Guatemala	3.768,37	1.940,29	833,00	1.220,96	1.328,12
Noruega	3.269,43	3.935,67	4.761,97	5.513,15	7.208,73
Bulgaria	3.168,12	3.881,12	5.621,17	4.085,36	5.363,93
República Dominicana	3.164,54	2.652,46	2.747,51	3.700,83	11.233,50

**TABLA 2 ANEXO 2: Variación interanual exportación Castilla-La Mancha por países**  
 (%)

PAISES	Variación 2006-2007	Variación 2007-2008	Variación 2008-2009	Variación 2009-2010	Variación 2006-2010
Portugal	-2,66	-1,73	19,47	-4,07	9,63
Francia	9,41	1,93	-8,43	11,03	13,38
Alemania	10,97	12,93	-7,47	6,93	23,99
Italia	19,22	-9,44	-12,42	37,58	30,10
Reino Unido	6,60	-9,50	-32,18	44,06	-5,74
Estados Unidos	-15,87	-15,06	-5,42	0,55	-32,04
Países Bajos	-27,36	19,81	-19,70	6,63	-25,48
Rusia	-2,63	4,91	-39,77	30,73	-19,56
Bélgica	12,27	-1,47	-12,29	7,59	4,39
Marruecos	7,50	14,79	-2,62	12,86	35,62
Turquía	22,41	-19,39	1,06	28,35	27,99
Suecia	-17,30	-3,56	-33,12	20,21	-35,88
Grecia	44,01	225,61	-71,06	-15,37	14,84
Polonia	37,87	22,28	4,02	20,46	111,24
Suiza	-31,06	18,73	-5,97	16,58	-10,27
Austria	-22,49	-13,68	-13,62	96,05	13,31
China	61,00	-3,50	10,90	40,17	141,52
México	-6,00	29,92	-42,49	55,16	8,98
Eslovaquia	-59,57	-25,70	-41,63	30,36	-77,14
Irlanda	-14,75	-18,64	1,82	-34,46	-53,71
Dinamarca	2,49	26,04	24,65	2,15	64,48
Hungría	-7,90	-10,64	-26,92	-14,56	-48,61
República Checa	34,20	85,83	-25,46	14,11	112,12
Croacia	137,92	-32,02	-17,66	-30,34	-7,22
Argelia	-17,66	85,64	49,16	-26,30	68,04
India	199,99	-62,24	-2,02	62,85	80,75
Brasil	-0,08	12,44	-26,95	164,36	116,95
Andorra	3,35	-16,59	-0,96	-12,75	-25,51
Rumanía	27,38	6,82	-48,35	52,67	7,29
Finlandia	-3,45	16,54	-36,30	42,80	2,35
Japón	16,76	12,85	-13,59	54,23	75,60
Canadá	6,74	-3,59	-12,13	54,09	39,33
Israel	-17,99	39,76	2,86	-9,22	7,03
Hong-Kong	61,03	-23,79	-22,03	46,47	40,15
Ucrania	-44,93	46,96	-5,37	15,16	-11,81
Emiratos Árabes Unidos	-2,29	131,85	-51,84	35,87	48,23
Venezuela	23,69	-26,12	-41,99	26,59	-32,90
Argentina	-21,22	6,72	-43,09	235,19	60,36
Nigeria	115,04	-14,32	-53,41	54,54	32,66
Corea del Sur	-23,17	-50,33	84,39	62,16	14,11
Egipto	30,89	19,34	-65,05	17,76	-35,72

PAISES	Variación 2006-2007	Variación 2007-2008	Variación 2008-2009	Variación 2009-2010	Variación 2006-2010
Sudáfrica	-12,57	16,72	-1,72	83,68	84,20
Angola	-20,82	451,26	-71,01	50,54	90,48
Luxemburgo	-10,49	-25,44	-13,95	-9,91	-48,27
Eslovenia	17,06	24,73	0,12	-15,30	23,83
Colombia	34,18	1,92	-21,40	37,57	47,88
Túnez	31,99	-5,43	24,17	25,81	95,01
Irán	83,98	-48,81	27,10	51,34	81,16
Cuba	-19,38	52,34	-39,56	-9,23	-32,62
Arabia Saudí	158,19	-13,63	-34,77	99,01	189,46
Australia	25,61	25,33	-3,64	90,53	189,01
Chile	5,61	-6,11	28,57	65,92	111,53
Taiwán	16,05	-3,41	40,47	114,80	238,22
Guatemala	-48,51	-57,07	46,57	8,78	-64,76
Noruega	20,38	21,00	15,77	30,76	120,49
Bulgaria	22,51	44,83	-27,32	31,30	69,31
República Dominicana	-16,18	3,58	34,70	203,54	254,98

**TABLA 3 ANEXO 2: Peso sobre total exportación Castilla-La Mancha de los países destino (%)**

PAISES	2006	2007	2008	2009	2010
Portugal	22,88	20,94	19,60	25,71	21,60
Francia	16,31	16,77	16,29	16,37	15,92
Alemania	11,19	11,67	12,55	12,75	11,94
Italia	9,37	10,50	9,06	8,71	10,49
Reino Unido	5,25	5,26	4,54	3,38	4,26
Estados Unidos	4,31	3,41	2,76	2,86	2,52
Países Bajos	3,51	2,40	2,73	2,41	2,25
Rusia	2,14	1,96	1,96	1,29	1,48
Bélgica	1,96	2,06	1,94	1,87	1,76
Marruecos	1,67	1,69	1,84	1,97	1,95
Turquía	1,32	1,52	1,16	1,29	1,45
Suecia	1,29	1,00	0,92	0,68	0,71
Grecia	1,16	1,58	4,89	1,55	1,15
Polonia	1,02	1,33	1,54	1,76	1,86
Suiza	1,02	0,66	0,75	0,77	0,79
Austria	0,88	0,64	0,53	0,50	0,86
China	0,72	1,08	1,00	1,21	1,49
México	0,72	0,63	0,78	0,49	0,67
Eslovaquia	0,64	0,24	0,17	0,11	0,13
Irlanda	0,64	0,51	0,39	0,44	0,25
Dinamarca	0,60	0,58	0,69	0,95	0,85
Hungría	0,49	0,43	0,36	0,29	0,22
República Checa	0,47	0,59	1,05	0,86	0,86
Croacia	0,43	0,97	0,63	0,57	0,35
Argelia	0,43	0,33	0,59	0,96	0,62
India	0,42	1,18	0,42	0,46	0,65
Brasil	0,41	0,38	0,41	0,33	0,76
Andorra	0,39	0,38	0,30	0,33	0,25
Rumanía	0,38	0,46	0,47	0,26	0,35
Finlandia	0,37	0,34	0,38	0,26	0,33
Japón	0,37	0,40	0,44	0,41	0,56
Canadá	0,37	0,37	0,34	0,33	0,44
Israel	0,30	0,23	0,31	0,35	0,28
Hong-Kong	0,26	0,40	0,29	0,25	0,32
Ucrania	0,26	0,13	0,19	0,20	0,20
Emiratos Árabes Unidos	0,24	0,22	0,48	0,25	0,30
Venezuela	0,23	0,27	0,19	0,12	0,13
Argentina	0,23	0,17	0,18	0,11	0,32
Nigeria	0,22	0,45	0,37	0,19	0,26
Corea del Sur	0,22	0,16	0,08	0,15	0,22

Egipto	0,20	0,25	0,29	0,11	0,11
Sudáfrica	0,19	0,16	0,17	0,19	0,30
Angola	0,19	0,14	0,73	0,23	0,31
Luxemburgo	0,18	0,15	0,11	0,10	0,08
Eslovenia	0,18	0,19	0,23	0,25	0,19
Colombia	0,17	0,22	0,21	0,18	0,22
Túnez	0,17	0,22	0,19	0,26	0,29
Irán	0,16	0,28	0,14	0,19	0,25
Cuba	0,16	0,12	0,17	0,11	0,09
Arabia Saudí	0,14	0,34	0,28	0,20	0,35
Australia	0,14	0,17	0,20	0,21	0,35
Chile	0,13	0,13	0,12	0,16	0,24
Taiwán	0,13	0,14	0,13	0,20	0,38
Guatemala	0,13	0,06	0,03	0,04	0,04
Noruega	0,11	0,13	0,15	0,19	0,21
Bulgaria	0,11	0,13	0,17	0,14	0,16
República Dominicana	0,11	0,09	0,08	0,13	0,33